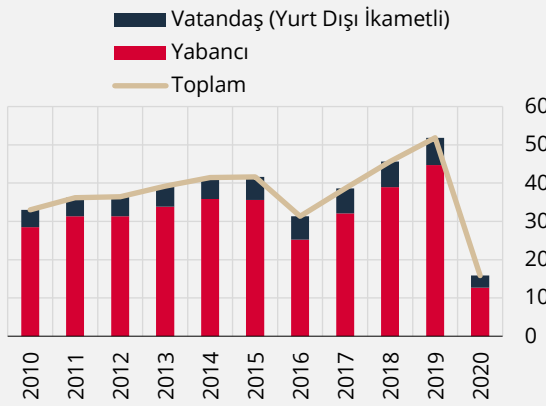


## Kutu 2.4

### Turizmin Büyüme, İşgücü Piyasası ve Cari İşlemler Dengesi Üzerine Etkileri

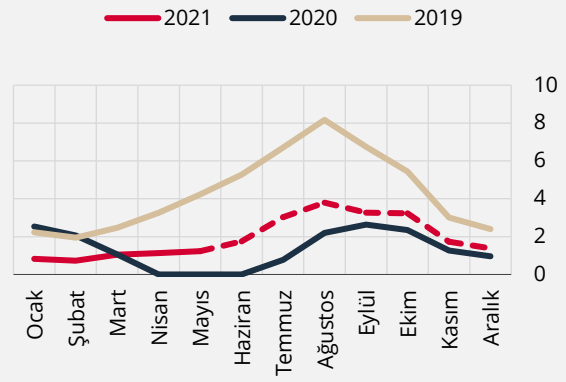
2020 yılında, salgın tedbirleri kapsamında uygulanan seyahat kısıtlamaları nedeniyle Türkiye'ye gelen yabancı ziyaretçi sayısı yüzde 70 civarında düşmüş, turizm gelirleri ise yaklaşık 12 milyar dolara gerilemiştir (Grafik 1 ve Grafik 2). Bu durum cari işlemler dengesi yanında, turizm ve bağlantılı faaliyet kollarının (lokanta-otel, ulaştırma, perakende ticaret, vb.) milli gelir içindeki önemi nedeniyle, 2020 yılında büyüme ve istihdam görünümünü de olumsuz etkilemiştir. Bu kutuda, turizmde 2020 yılındaki daralmanın ve 2021 yılında beklenen toparlanmanın büyüme, işgücü ve cari denge üzerindeki etkileri ampirik yöntemlerle sayısallaştırılmaktadır.

**Grafik 1: Yıllar İtibarıyla Ziyaretçi Sayıları**  
(Milyon Kişi)



Kaynak: TÜİK.

**Grafik 2: Aylar İtibarıyla Ziyaretçi Sayıları\***  
(Milyon Kişi)

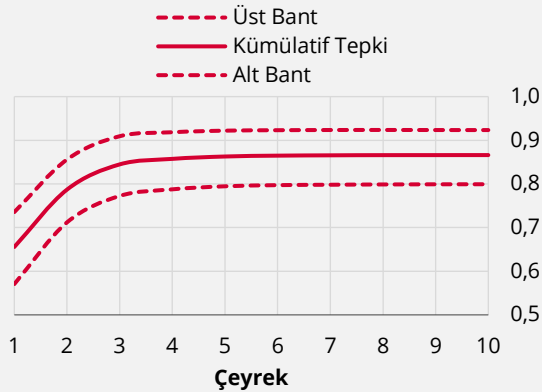


Kaynak: TCMB Hesaplamaları, TÜİK.

\* 2021 yılı Haziran-Aralık dönemi için Grafik 5'te sunulan Senaryo 2 kullanılmıştır.

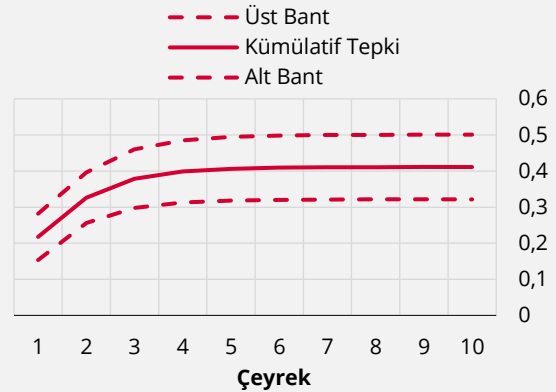
Çelgin vd. (2021) çalışması, vektör öz gecikme (VAR) modeli ile turizm şoklarının milli gelir ve işgücü piyasası üzerindeki olası etkilerini tahmin etmektedir. Bulgular turist sayısındaki yüzde 10 artışın bir yıl içinde birikimli olarak GSYİH büyümesini yaklaşık 0,9 puan, istihdamı ise yüzde 0,4 oranında artırdığına işaret etmektedir (Grafik 3 ve 4). İstihdam üzerindeki etkiler turizm sektörü ile yakından ilişkili konaklama ve yiyecek hizmetleri sektöründe yüzde 1,3; toptan ve perakende ticaret için ise yüzde 0,5 olarak bulunmuştur. Bu çerçevede, modeldeki etkilere ilişkin belirsizlik aralığı da dikkate alındığında, 2020 yılında turizm gelirlerindeki 22,5 milyar dolarlık düşüşün (yaklaşık yüzde 65), büyümeyi 5-6 puan civarında, istihdamı ise yüzde 2,5-3 civarında azalttığına (700-800 bin kişi) işaret etmektedir.

**Grafik 3: Turist Sayısındaki Yüzde 10 Artışın GSYİH Büyümesine Etkisi (% Puan)**



Kaynak: Çelgin vd. (2021).

**Grafik 4: Turist Sayısındaki Yüzde 10 Artışın Toplam İstihdama Etkisi (%)**



Kaynak: Çelgin vd. (2021).

Salgın kısıtlamalarının turizm faaliyeti üzerindeki sınırlayıcı etkisi 2021 yılının ilk yarısında devam etmiştir. Ancak, Haziran-Temmuz döneminde aşılamadaki kuvvetli ivme Türkiye'ye yönelik risk algısının iyileşmesinde ve kısıtlamaların gevşetilmesinde önemli rol oynamıştır. Bu çerçevede, 2021 yılının ikinci yarısında turist sayılarındaki toparlanmanın hızlanması beklenmektedir. Buna ilaveten, son dönem verilerinde kişi başı ortalama harcama ve ortalama geceleme sürelerinde gözlenen artışın turizm gelirlerinin cari dengeye sunduğu olumlu katkıyı destekleyeceği düşünülmektedir (Tablo 1). Mevcut eğilimin devam etmesi halinde 2021 yılında kişi başı ortalama harcamada önceki yıla kıyasla kısmi bir artış gerçekleşebilecektir.

**Tablo 1: Kişi Başı Ortalama Turizm Harcaması (ABD Doları) ve Ortalama Geceleme Sayısı**

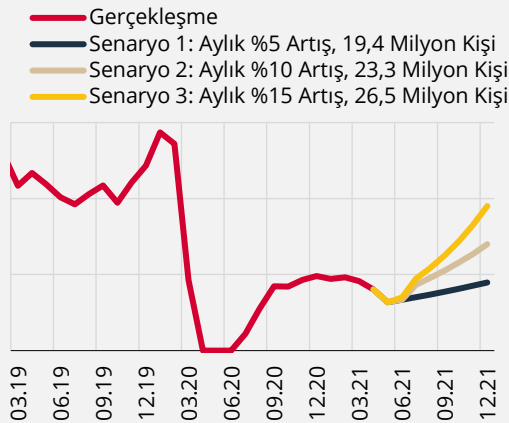
		Kişi Başı Ortalama Turizm Harcaması			Ortalama Geceleme Sayısı		
		Toplam	Yabancı	Vatandaş*	Toplam	Yabancı	Vatandaş*
2019	Yıllık	666	642	796	9,9	8,9	15,9
	I	697	678	765	10,4	9,7	13,6
	II	625	607	766	9,3	8,9	12,2
	III	649	623	789	9,0	8,2	13,9
	IV	727	702	859	11,9	9,8	24,6
2020	Yıllık	762	716	926	12,4	10,2	21,1
	I	727	710	788	10,3	9,7	13,5
	II	-	-	-	-	-	-
	III	722	649	969	11,8	9,3	21,1
	IV	854	804	1019	15,6	12,1	29,2
2021	Yıllık						
	I	943	918	983	16,8	14,5	22,4

Kaynak: TÜİK.

\* Yurt dışı ikametli.

Bu çerçevede, Temmuz ayında ziyaretçi sayılarında yılın ikinci çeyreğindeki kayıpların hızla telafi edileceği ve yılın geri kalanında mevsimsellikten arındırılmış olarak yüzde 10'luk bir artış eğilimi yakalanacağı varsayımları altında, 2021 yılında ziyaretçi sayısının 23 milyon kişiyi aşabileceği görülmektedir (Grafik 5).

**Grafik 5: 2021 Yılı Ziyaretçi Sayısı Senaryoları\*** (Aylık, Mevsimsellikten Arındırılmış, Milyon Kişi)



Kaynak: TCMB Hesaplamaları, TÜİK.

\* Mevsimsellikten arındırılmış ziyaretçi sayıları aylık artış oranları Senaryo 1 altında Haziran-Aralık dönemine, Senaryo 2 ve 3 altında Ağustos-Aralık dönemine ilişkindir. Senaryo 2 ve 3 ikinci çeyrekteki kayıpların Temmuz ayında telafi edileceğini varsaymaktadır. Yurtdışı ikametli vatandaşların payı yüzde 15 varsayılmıştır.

**Tablo 2. 2021 Yılı Turizm Geliri Senaryoları**

	Senaryo 1	Senaryo 2	Senaryo 3
<b>Toplam Ziyaretçi Sayısı</b>			
(Milyon Kişi)	19,4	23,3	26,5
2019 Seviyesine Kıyas (%)	37	45	51
<b>Turizm Geliri (Milyar ABD Doları)</b>			
Ortalama Harcama (ABD Doları)	750	14,6	17,4
800	15,5	18,6	21,2
830	16,1	19,3	22,0

Kaynak: TCMB Hesaplamaları.

Salgın hastalığın seyri ve tüketici davranışı turizmde öngörülen toparlanmanın gücünü etkileyecektir. Bu iki alanda da belirsizlik bulunmakla birlikte turist sayısı ve kişi başı harcamaya ilişkin senaryolar turizm gelirlerinin hangi aralıkta gerçekleşebileceğine dair bir görünüm sunabilecektir. Bu çerçevede, yılın ikinci yarısında turist sayılarının artış eğilimine ve kişi başı ortalama harcama ile konaklama sürelerine bağlı olarak oluşturulan senaryolar 2021 yılında turizm gelirlerinin 14,6 ve 22 milyar ABD doları arasında gerçekleşebileceğine işaret etmektedir (Tablo 2). Bu tahminler 2019 yılına göre gelirlerdeki yüzde 65 oranındaki kaybın, yaklaşık 11 ila 44 puan arasında telafi edilebileceği anlamına gelmektedir. Buradan hareketle, farklı senaryolara göre turizmdeki toparlanma, 2021 yılında cari işlemler dengesine 2,5-10 milyar dolar; büyümeye 0,6-2,7 puan, istihdama ise yüzde 0,3-1,2 oranında katkı yapabilecektir.

### **Kaynakça**

Çelgin, A., Gökcü M., Gül, S., Kazdal, A. (2021). Turizmin Büyüme ve İstihdam Üzerindeki Etkileri, TCMB Ekonomi Notları Serisi, No: 21/02.