

## 4. Arz ve Talep Gelişmeleri

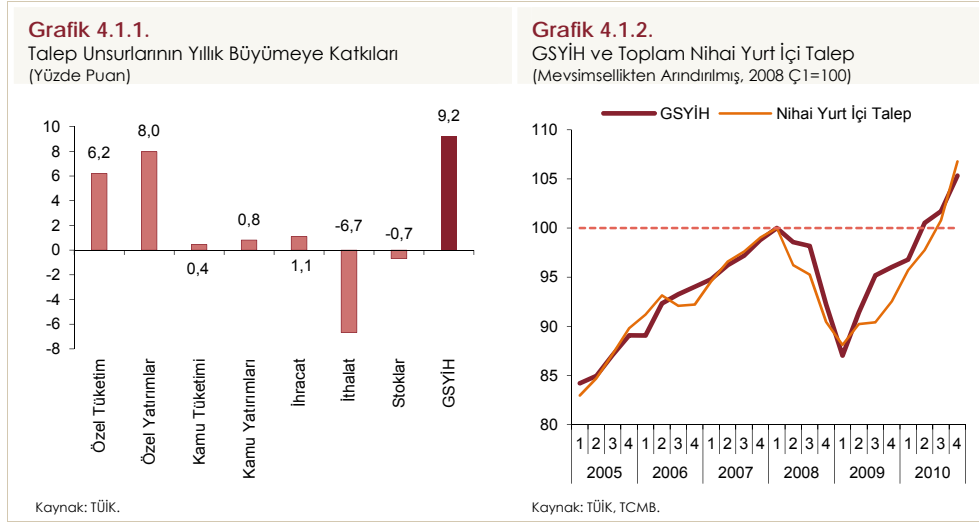
2010 yılının son çeyreğine ilişkin milli gelir verileri, Ocak Enflasyon Raporu'nda ortaya koyulan görünümle uyumlu seyretmiştir. Avrupa ekonomilerinde Mayıs ayından itibaren derinleşen sorunlar paralelinde Türkiye ekonomisinde üçüncü çeyrekte gözlenen yavaşlama geçici olmuş ve iktisadi faaliyet son çeyrekte güçlü bir artış sergilemiştir. Anılan dönemde büyümenin temel belirleyicisi yurt içi talep olurken, ihracattaki toparlanmaya rağmen ithalattaki ivmelenme paralelinde net dış talebin katkısı negatif olmuştur. Böylelikle, toparlanma hızları itibarıyla iç ve dış talebin krizden çıkış sürecinde sergilediği ayrışma daha belirgin hale gelmiştir. 2011 yılının ilk çeyreğine ilişkin veriler, iç talepteki artışın desteğiyle iktisadi faaliyetin güçlü seyrini koruduğuna işaret etmektedir. Bu dönemde ihracat görece olarak zayıf seyrederken ithalat talebinde henüz belirgin bir yavaşlama gözlenmemiş olması, dış ticaret açığındaki artışın sürmesine neden olmuştur.

Küresel ekonomideki zayıf toparlanma eğilimi iktisadi faaliyeti sınırlamaya devam etmekle birlikte, gerek geçmiş dönemde uygulanan genişletici maliye ve para politikalarının yurt içi talep üzerindeki gecikmeli yansımaları gerekse sermaye akımlarının krediler üzerindeki genişletici etkileri hissedilmeye devam etmektedir. Bu çerçevede, iç talebe yönelik üretim yapan sektörlerde talep koşullarının enflasyona düşüş yönünde verdiği desteğin ortadan kalkmış olabileceği düşünülmektedir. Dolayısıyla, birim maliyetlerdeki artışların yurt içi fiyatlara geçişinin sınırlanması açısından yurt içi talebin kontrol altında tutulması gerekmektedir.

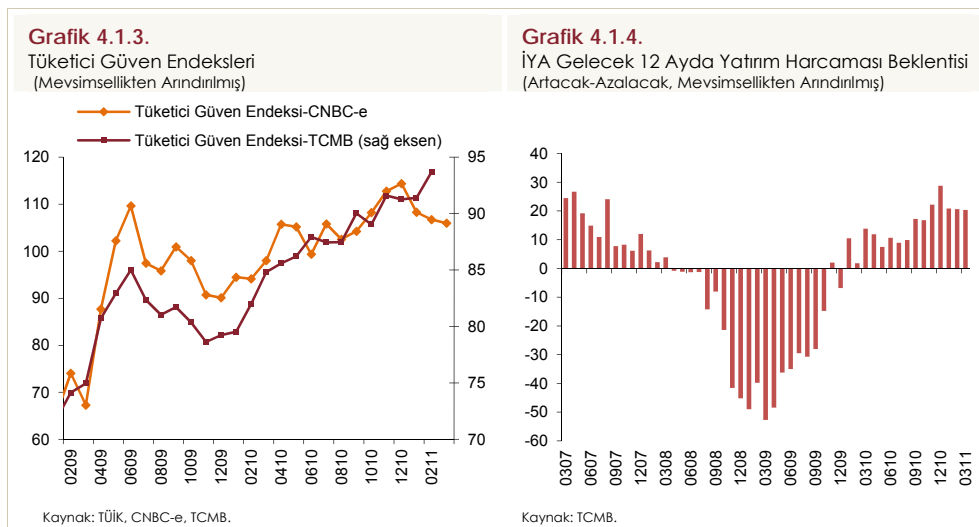
### 4.1. Gayri Safi Yurt İçi Hasıla Gelişmeleri ve İç Talep

TÜİK tarafından açıklanan milli gelir verilerine göre Gayri Safi Yurt İçi Hasıla (GSYİH) 2010 yılının son çeyreğinde geçen yılın aynı dönemine göre yüzde 9,2 oranında artış kaydetmiştir. Böylelikle Türkiye ekonomisinde 2010 yılı büyümesi yüzde 8,9 oranında gerçekleşmiştir. Üçüncü çeyrekte olduğu gibi son çeyrekte de yıllık büyümeye en yüksek katkıyı gerek tüketim gerekse yatırım kaynaklı olmak üzere özel kesim talebi yapmıştır. İhracattaki artışa rağmen ithal mallar talebindeki ivmelenmeye bağlı olarak net dış talep yıllık büyümeye olumsuz katkı yapmıştır (Grafik 4.1.1).

Mevsimsellikten arındırılmış verilerle GSYİH üçüncü çeyrekteki yavaşlamanın ardından son çeyrekte tekrar hızlanarak bir önceki çeyreğe göre yüzde 3,6 oranında artış kaydetmiştir. Bu dönemde nihai yurt içi talep çeyreklik bazda oldukça güçlü bir artış sergileyerek dönemlik büyümenin temel sürükleyicisi olmuştur. (Grafik 4.1.2). Dış talep ise görece olarak zayıf seyrini korumuştur.

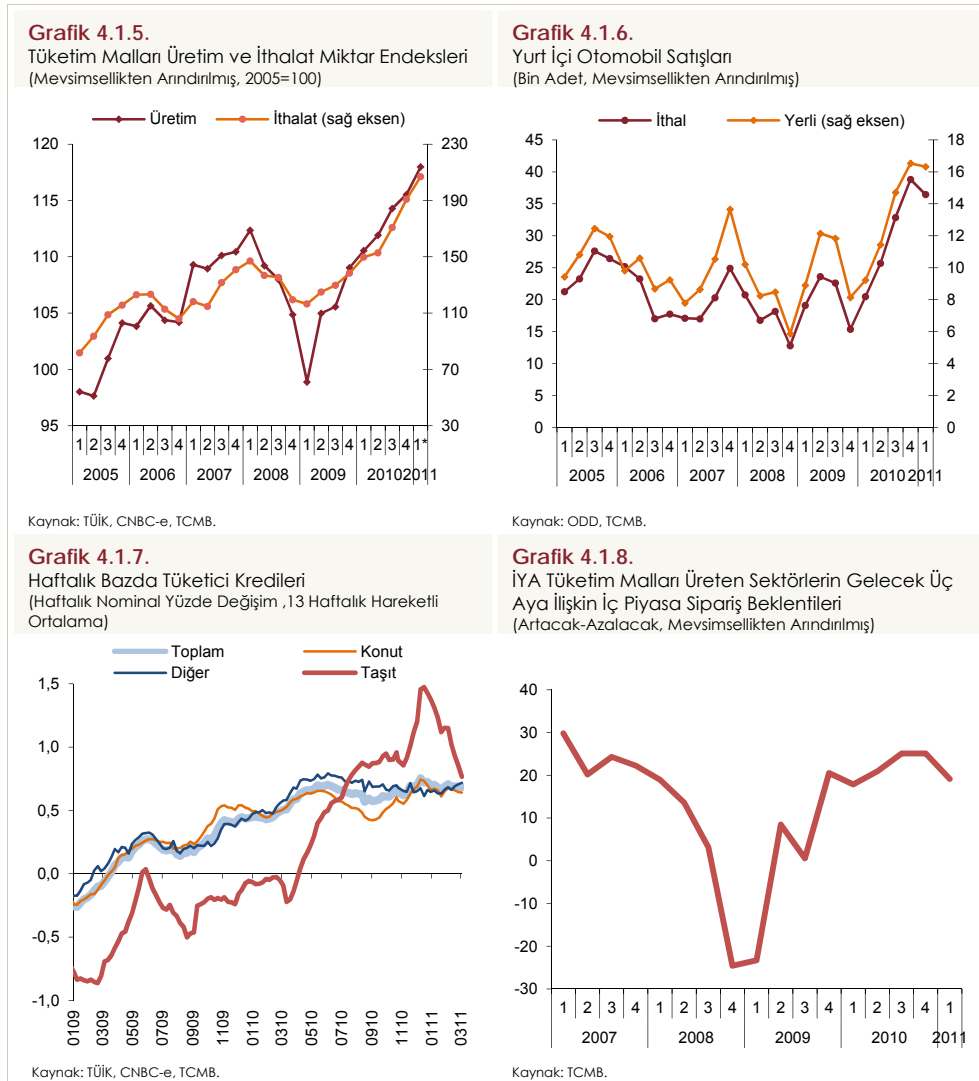


Yılın ilk çeyreğinde kredi kullanımı ve yurt içi talepte belirgin bir yavaşlama gözlenmemiştir. Gerek tüketici güveni gerekse yatırım eğilimi yılın ilk çeyreğinde güçlü seyrini korurken, üretim ve ithalat verileri yurt içi talepteki hızlı büyümenin sürdüğüne işaret etmektedir (Grafik 4.1.3 ve Grafik 4.1.4).

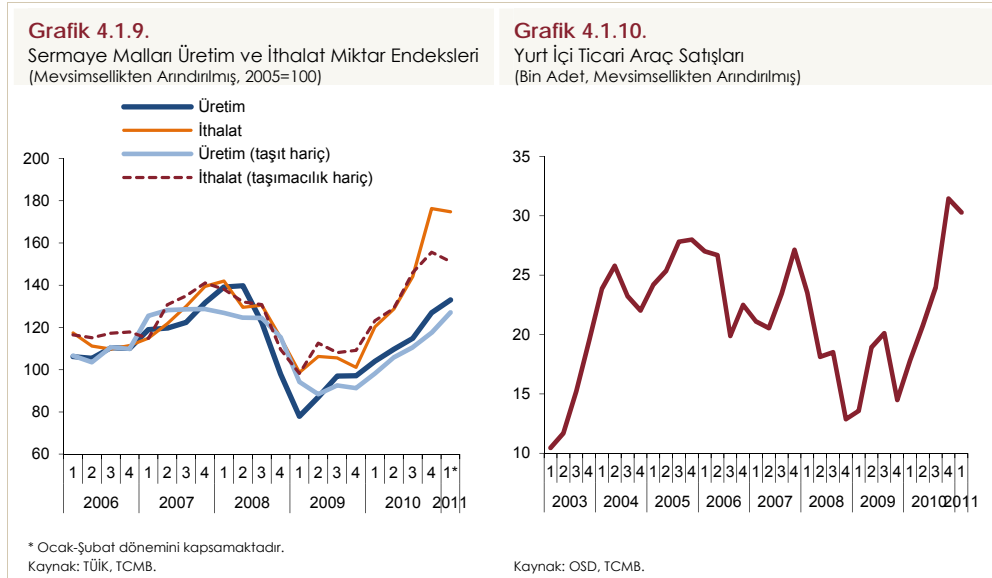


Tüketim malları üretim ve ithalatı Ocak-Şubat döneminde bir önceki çeyrek ortalamasının üzerinde gerçekleşmiştir (Grafik 4.1.5). Otomobil satışları yılın ilk çeyreğinde dönemlik bazda sınırlı bir düşüş sergilese de tarihsel ortalamalarının oldukça üzerinde seyretmiştir (Grafik 4.1.6). Taşıtlarındaki görece yavaşlamaya rağmen kredi kanalının büyümeye verdiği desteğin ilk çeyrek itibarıyla sürdürüldüğü görülmektedir (Grafik 4.1.7). Buna karşılık, tüketim malları üreten sektörlerin ikinci çeyreğe ilişkin iç piyasa sipariş beklentilerindeki zayıflamanın kısmen yakın dönemde alınan politika tedbirlerinin sınırlayıcı etkisini içerdiği düşünülmektedir (Grafik 4.1.8).

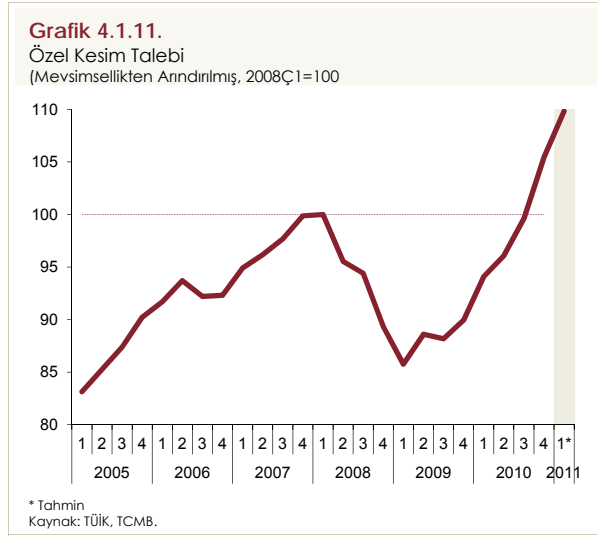
Bu doğrultuda yakın dönemde alınan ilave politika tedbirlerinin ikinci çeyrektekenden itibaren kredi kullanımı ve yurt içi talebin toparlanma hızını sınırlayacağı tahmin edilmektedir.



Yatırım malları üretimi Ocak-Şubat döneminde bir önceki çeyrek ortalamasına göre artış eğilimini sürdürürken, ithalat verisi yataya yakın seyrederek yüksek düzeylerini korumuştur (Grafik 4.1.9). İç piyasaya yapılan ticari araç satışlarının ilk çeyrekteki sınırlı düşüğe rağmen güçlü bir seyir izlemesi özel sektör yatırımlarındaki hızlı toparlanmanın sürdüğüne ilişkin bir diğer göstergedir (Grafik 4.1.10). İmalât sanayi firmalarının gelecek on iki aylık döneme ilişkin yatırım plânlarının “artacak” diyenler lehine istikrar kazanan seyri toplam talebe ilişkin belirsizliklerin giderek azaldığı bir görünüme işaret etmektedir (Grafik 4.1.4). Bununla birlikte son dönemde uygulamaya konulan politika tedbirleri yatırımları yavaşlatabilecek bir unsur olarak öne çıkmaktadır.

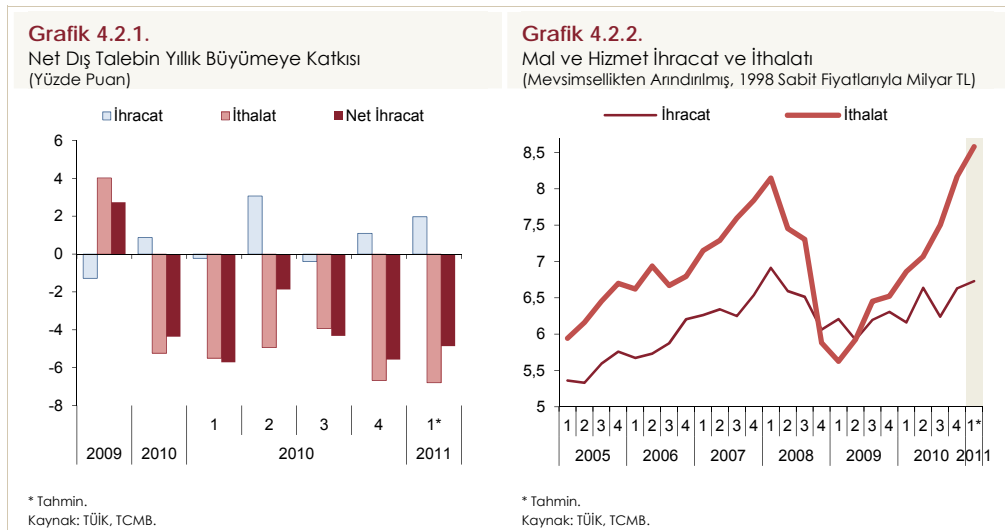


Özetle, gerek tüketici güveni ve kredi kullanımında süregelen artışlar gerekse yüksek düzeylerde istikrar kazanan yatırım eğilimi yurt içi talebin gücünü koruduğuna işaret etmektedir. Üretim ve ithalat verileri ışığında özel kesim talebindeki hızlı artış eğiliminin yılın ilk çeyreğinde de sürdüğü tahmin edilmektedir. 2010 yılının üçüncü çeyreğinde kriz öncesi düzeyinin altında bulunan özel kesim talebinin son iki çeyrekte bu düzeyi hızla aşarak geçmiş eğilimine yaklaştığı görülmektedir (Grafik 4.1.11). Yakın dönemde alınan ilave politika tedbirlerinin kredi kullanımı ve yurt içi talep üzerindeki etkilerinin yılın ikinci çeyreğinden itibaren gözlenmeye başlaması beklenmektedir.

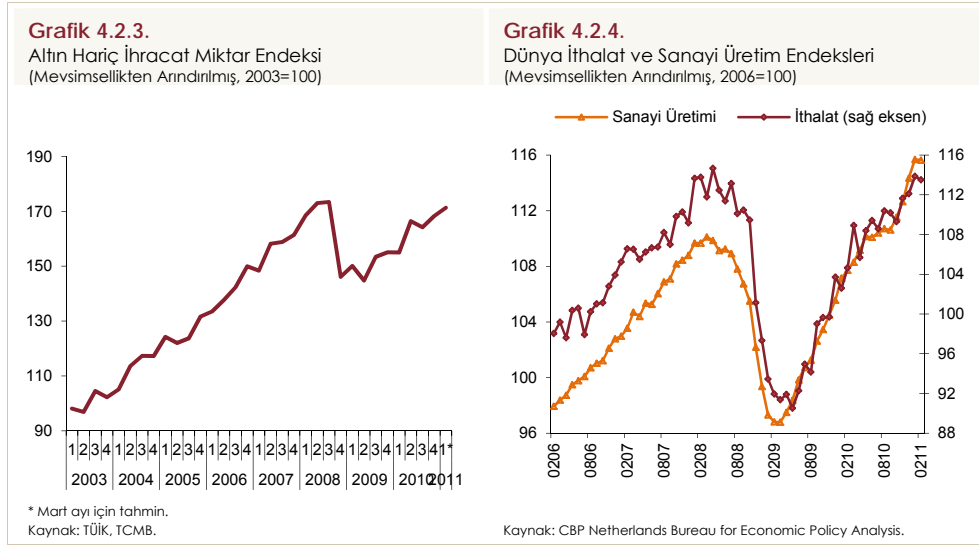


## 4.2. Dış Talep

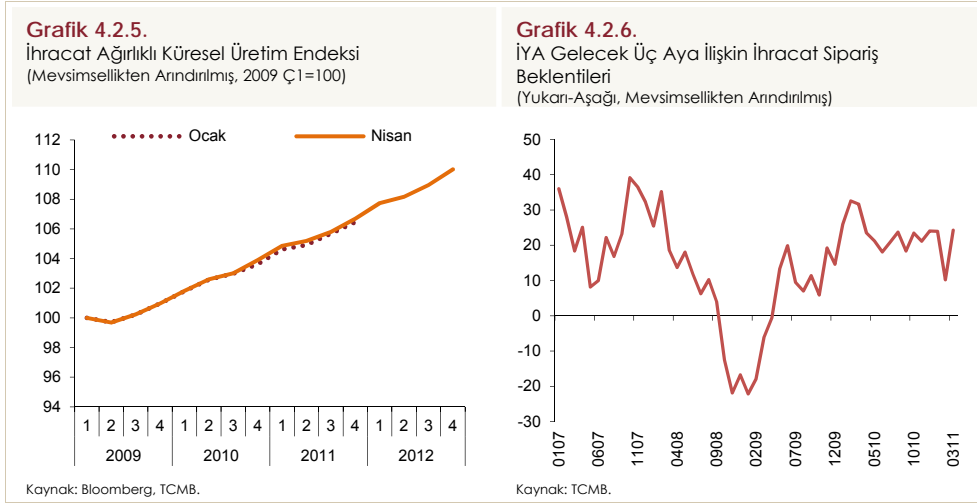
Dış talep görünümü yılın son çeyreğinde Ocak Enflasyon Raporu'nda sunulan öngörülerle büyük ölçüde uyumlu seyretmiştir. Bu dönemde mal ve hizmet ihracatı yıllık yüzde 4,3 oranında artarken mal ve hizmet ithalatı yüzde 25,4 gibi yüksek bir oranda artış kaydetmiştir. İhracattaki toparlanmaya rağmen ithal mallara yönelik talebin ivmelenmesi sonucunda net dış talebin yıllık büyümeye yaptığı olumsuz katkı üçüncü çeyreğe göre artış kaydetmiştir (Grafik 4.2.1). Mevsimsellikten arındırılmış verilerle ihracat dalgalı seyrini korurken, ithalat dönemlik bazda oldukça hızlı bir artış sergilemiştir (Grafik 4.2.2). Böylelikle, krizden çıkış sürecinde iç ve dış talebin toparlanma hızlarındaki ayrışma daha belirgin hale gelmiştir.



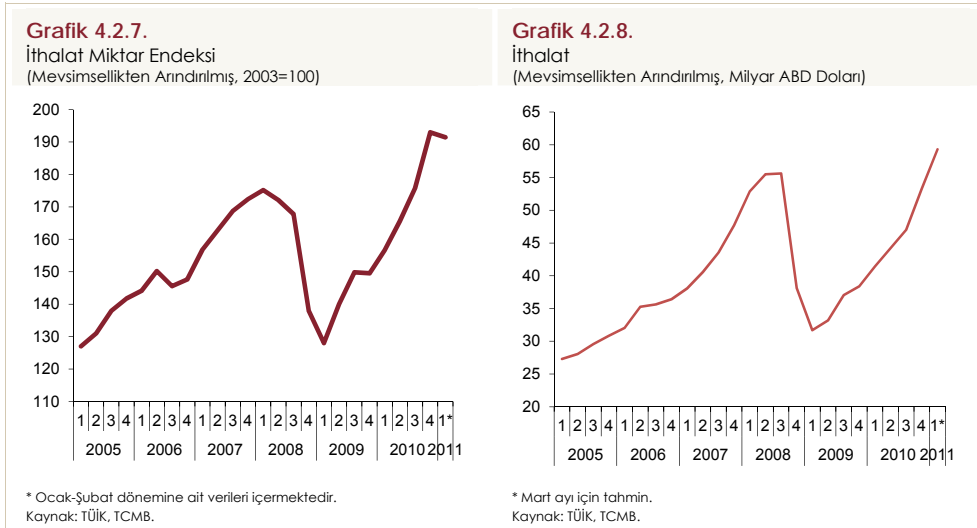
Miktar endeksleri, mal ihracatındaki yavaş ve kademeli toparlanmanın 2011 yılının ilk çeyreğinde devam ettiğine işaret etmektedir. Nitekim, dış talebin ana eğilimine ilişkin göstergelerden altın hariç ihracat miktar endeksi 2011 yılının ilk çeyreğinde sınırlı bir artış göstermiştir (Grafik 4.2.3). Küresel ithalat talebindeki kademeli artışa paralel olarak, önümüzdeki dönemde mal ve hizmet ihracatının ılımlı toparlanma eğilimini sürdüreceği tahmin edilmektedir (Grafik 4.2.4 ve Grafik 4.2.2).



Küresel ekonomiye ilişkin orta vadeli görünüm, dış pazarlardaki büyümeye yönelik aşağı yönlü risklerin devam ettiğine işaret etmektedir. Son dönemde Kuzey Afrika'da artan siyasi gerginliğe ek olarak Japonya'da yaşanan deprem felaketi anılan riskleri canlı tutan başlıca unsurlar olmuştur. Bununla birlikte son dönemde ihracat pazarımızı oluşturan ülkelerin toplulaştırılmış büyüme görünümünde bir önceki rapor dönemine kıyasla önemli bir güncelleme görülmemiştir (Grafik 4.2.5). İhracat sipariş beklentilerindeki yatay seyir dış talep koşullarında kısa dönemde güçlü bir iyileşme olmayacağına işaret etmektedir (Grafik 4.2.6). Bu çerçevede, ihracattaki toparlanmanın dış talep görünümüne paralel olarak yavaş ve kademeli gerçekleşeceği öngörülmektedir.

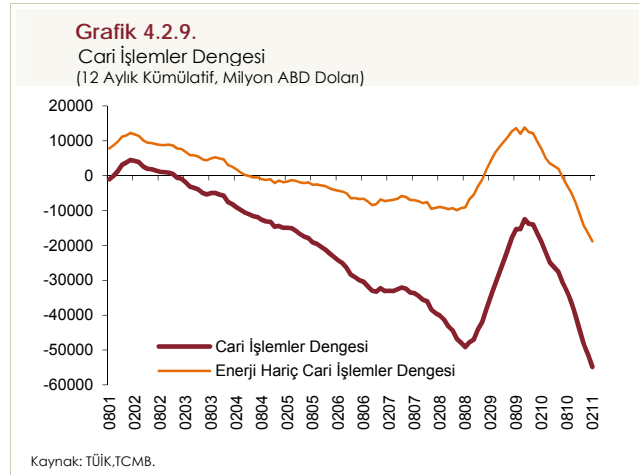


2010 yılının son çeyreğinde yurt içi talepteki hızlanmaya paralel olarak ithalattaki artış eğilimi oldukça güçlenmiştir. Mevsimsellikten arındırılmış miktar endeksleri Ocak-Şubat dönemi itibarıyla ithalat talebinde sınırlı bir yavaşlamaya işaret ederken, Mart ayına ilişkin öncü veriler ışığında mal ve hizmet ithalatının yılın ilk çeyreğinde artış eğilimini sürdürdüğü tahmin edilmektedir (Grafik 4.2.7, Grafik 4.2.8 ve Grafik 4.2.2).



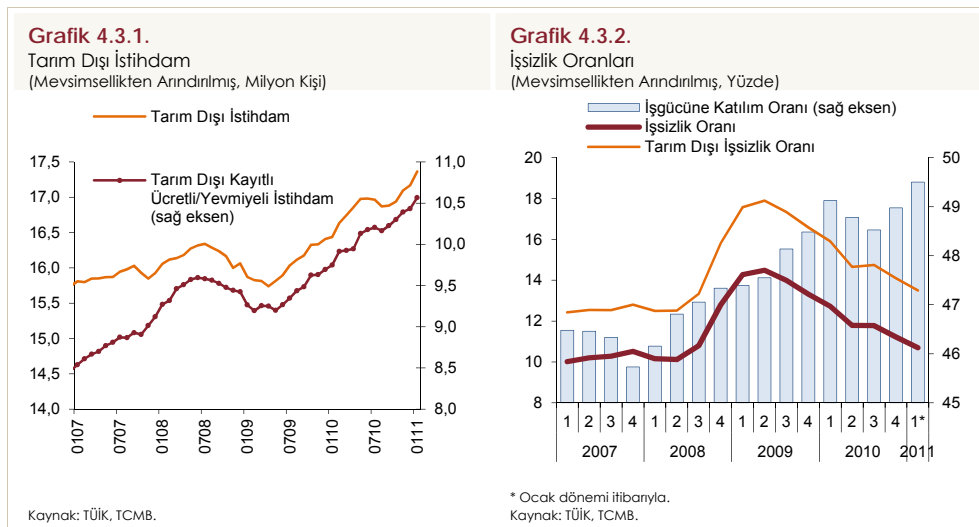
Özetle, yakın dönemde açıklanan veriler dış ticaret dengesindeki bozulmanın 2011 yılının ilk çeyreğinde de sürdüğüne işaret etmektedir. İhracattaki toparlanmaya rağmen ithal mal talebindeki ivmelenme neticesinde net dış talebin yıllık büyümeye olumsuz katkısı devam etmektedir (Grafik 4.2.1). Nitekim, son dönemde cari dengedeki bozulma eğilimi sürmektedir (Grafik 4.2.9). Bu görünüm, iç ve dış talebin toparlanma hızlarındaki ayrışmanın,

ilk çeyrek itibarıyla finansal istikrar ve sürdürülebilir büyüme konusundaki riskleri canlı tuttuğuna işaret etmektedir. Dolayısıyla, dış talep koşulları zayıf seyrederken yurt içi talebin kontrol altında tutulması, dış ticaret açığı ve cari açığın istikrar kazanması açısından da önemini korumaktadır.



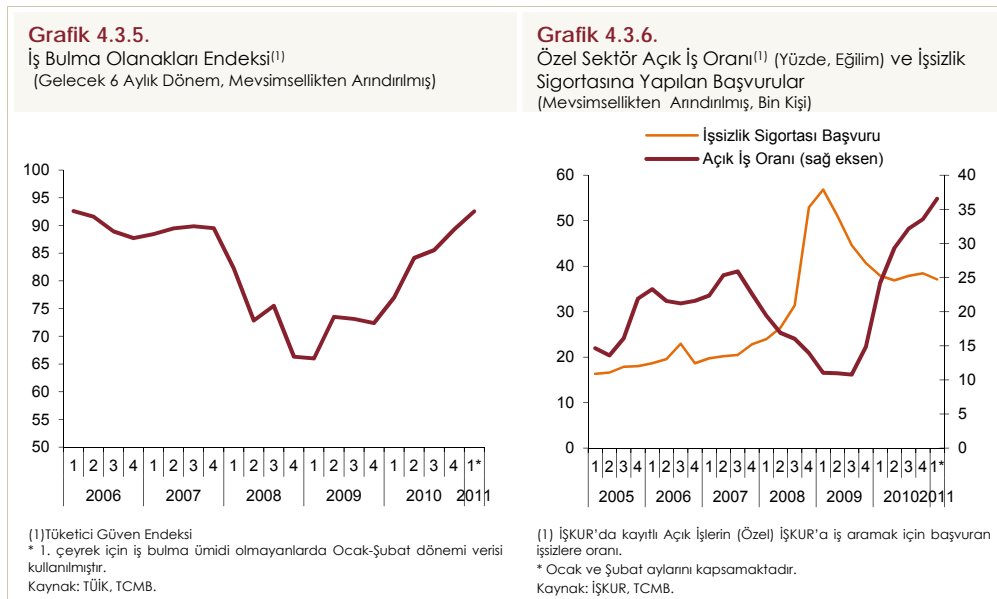
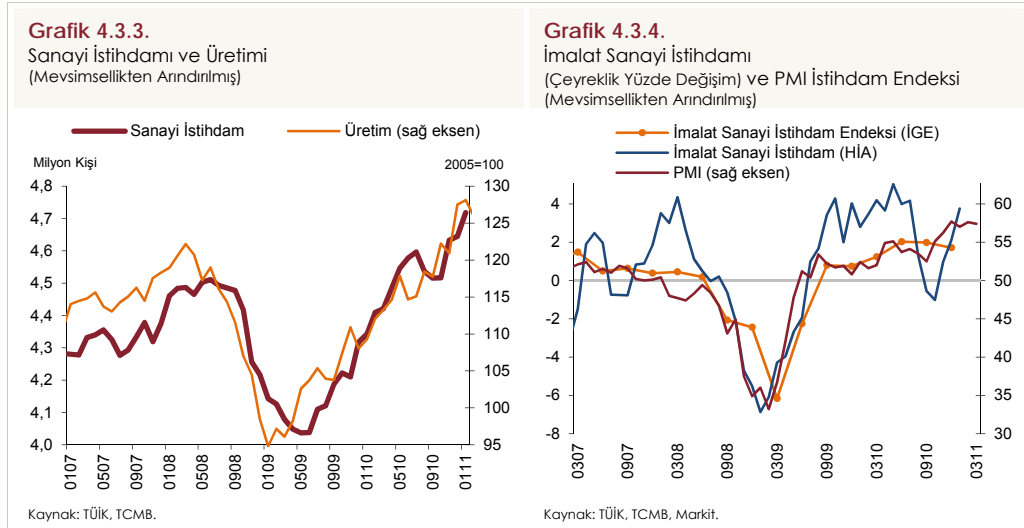
### 4.3. Emek Piyasası

2010 yılı son çeyrek istihdam gelişmeleri Ocak Enflasyon Raporu'nda sunulan öngörülerle uyumlu seyretmiştir. Üçüncü çeyrekte bir miktar gerileyen tarım dışı istihdam, takip eden dönemde iktisadi faaliyetteki güçlü seyre paralel olarak başta sanayi ve inşaat olmak üzere tüm ana sektörlerin katkısıyla artış göstermiştir (Grafik 4.3.1). Tarım dışı istihdamdaki güçlü artışın etkisiyle işsizlik oranları 2010 yılı son çeyreğinden itibaren belirgin bir biçimde gerilemiştir (Grafik 4.3.2).



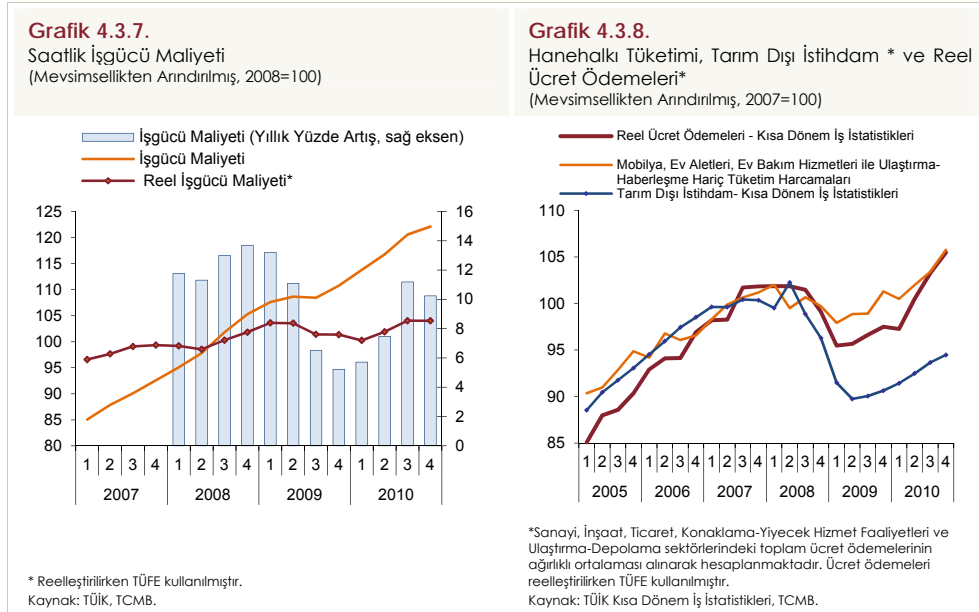


2011 yılı ilk çeyreğine ilişkin öncü göstergeler istihdam koşullarındaki iyileşmenin devam ettiği yönünde sinyal vermektedir. Sanayi sektöründe üretim ve PMI istihdam endeksi, istihdamın 2011 yılı ilk çeyreğinde artmaya devam ettiğine işaret etmektedir (Grafik 4.3.3 ve Grafik 4.3.4). Bunun yanı sıra, Tüketici Güven Endeksi kapsamında oluşturulan iş bulma olanakları endeksi 2011 yılı ilk çeyreğinde artışını sürdürmektedir (Grafik 4.3.5). İŞKUR verilerinden hesaplanan ve iş bulma imkanını gösteren açık iş oranının artmaya devam etmesi ve istihdam kayıplarını yansıtan işsizlik sigortasına yapılan başvuruların seviyesini koruması da yılın ilk çeyreğinde istihdam koşullarında iyileşme sinyali vermektedir (Grafik 4.3.6).



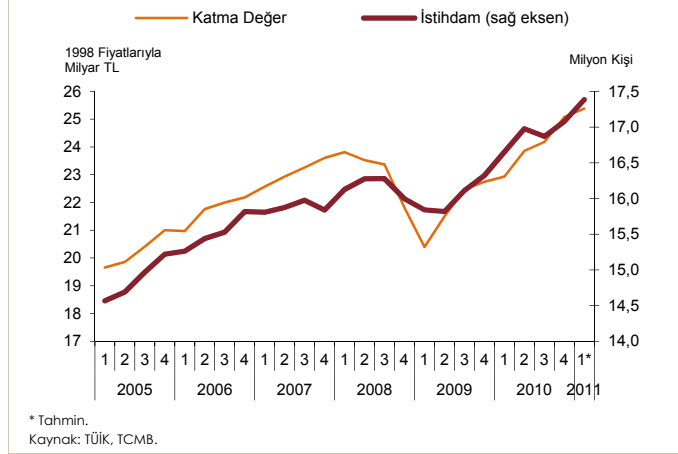
Önümüzdeki dönemde tarım dışı istihdamın toparlanmaya devam etmesi ve işsizlik oranlarındaki düşüşün sürmesi beklenmektedir. Bununla birlikte, işgücüne katılımda süregelen artış eğiliminin işsizlik oranlarındaki gerilemeyi sınırlandırabileceği ve işsizlik oranlarının kriz öncesi seviyelere ulaşmasının zaman alacağı düşünülmektedir.

İşsizlik oranındaki yüksek seviye işgücü maliyetini sınırlamaya devam etmektedir. Mevsimsellikten arındırılmış verilerle tarım dışı sektörlerde reel işgücü maliyetleri 2010 yılı son çeyreği itibarıyla yatay bir seyir izlemiştir. (Grafik 4.3.7). Buna karşılık, 2011 yılı asgari ücret artışları enflasyon hedefi dikkate alındığında reel bazda artışa işaret etmektedir. Bu durum, diğer maliyet unsurlarındaki gelişmeler ile birlikte değerlendirildiğinde, enflasyondaki düşüş sürecinin devamlılığı açısından yurt içi talebin kontrol altında tutulmasının önemini artırmaktadır.



Özetle, 2010 yıl sonu itibarıyla tarım dışı istihdam istikrarlı artış eğilimini korumaktadır. Talep göstergelerinin güçlü seyri tarım dışı istihdamdaki iyileşmenin önümüzdeki dönemde de devam edeceğine işaret etmektedir. Diğer taraftan, işgücü arzındaki gelişmelerin işsizlik oranlarındaki gerilemeyi sınırlandırabileceği düşünülmektedir (Kutu 4.1, Grafik 9 - Grafik 11). Önümüzdeki dönemde istihdam koşullarının yurt içi talepteki artışı desteklemeye devam edeceği, işsizlik oranlarındaki yüksek seviyenin işgücü maliyetlerindeki artışları sınırlayacağı öngörülmektedir (Grafik 4.3.8 ve Grafik 4.3.9).

**Grafik 4.3.9.**  
Tarım Dışı Sektörde Katma Değer ve İstihdam  
(Mevsimsellikten Arındırılmış)



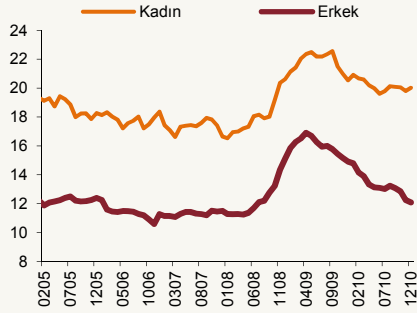
Kutu  
4.1

## İşgücü Piyasasında Farklılaşan Eğilimler

Bu kutuda, 2010 yıl sonu itibarıyla tarım dışı işsizlik oranının kriz öncesi seviyesinin üzerinde seyretmesinin nedenleri irdelenmekte ve önümüzdeki dönemde işsizlik oranlarının izleyebileceği seyir üzerine bir değerlendirme yapılmaktadır. İşgücüne katılım ve istihdam gelişmelerinin cinsiyete göre farklılık göstermesi nedeniyle, tarım dışı işsizlik oranının kriz öncesine göre seviye farkı kadın erkek ayrımında incelenmektedir. Aşağıda sunulan analizin odak noktası işsizlik oranları olmakla birlikte, kriz sonrasında kadın istihdamındaki hareket detaylandırılmakta ve kadın erkek boyutunda gözlenen farklılaşmanın sektörel yansımalarına da değinilmektedir.

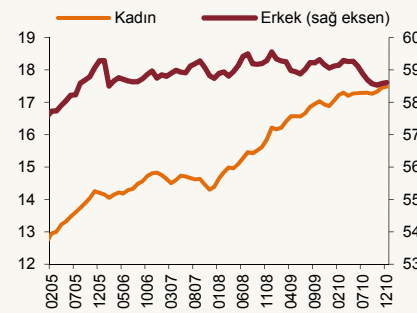
İşsizlik oranları cinsiyet ayrımında incelendiğinde, krizin etkisiyle hem erkekler hem de kadınlarda işsizlik oranları benzer şekilde artış gösterirken, toparlanma sürecinde kadın işsizlik oranındaki gerileme erkeklere göre daha sınırlı kalmıştır (Grafik 1). Bu gelişmede, kadınlarda işgücüne katılımın artış eğilimi etkili olmuştur (Grafik 2).

Grafik 1.  
Tarım Dışı İşsizlik Oranları  
(Mevsimsellikten Arındırılmış, Yüzde)



Kaynak: TÜİK, TCMB.

Grafik 2.  
Tarım Dışı İşgücü/ 15+ Nüfus  
(Mevsimsellikten Arındırılmış, Yüzde)



Kaynak: TÜİK, TCMB.

2010 yılı sonu itibarıyla erkeklerde tarım dışı işsizlik oranı 2007 yılı sonu seviyesinin 0,6 puan üzerindedir (Tablo 1). Bu dönemde, istihdam artışlarının yanı sıra, katılım oranının gerilemesi de erkeklerde işsizlik oranını azaltıcı yönde etki yapmıştır (Grafik 2). Erkek işsizlik oranındaki düşüşe istihdamın katkısı -3,6 puan, işgücüne katılımın katkısı ise -0,2 puan olmuştur. Kadınlarda ise tarım dışı işsizlik oranı kriz öncesi seviyesinin 3,5 puan üzerindedir. Bu gelişmenin temel sebebi kadınların işgücüne katılımdaki artıştır (Tablo 1).

Sonuç olarak, 2010 yılı sonu itibarıyla tarım dışı işsizlik oranı 2007 yılı sonundaki seviyenin 1,4 puan üzerindedir. Söz konusu farkın yaklaşık 0,7 puanı kadın işsizlik oranı, 0,5 puanı erkek işsizlik oranı, 0,2 puanı ise işgücü dağılımının kadın lehine artmış olması kaynaklıdır.

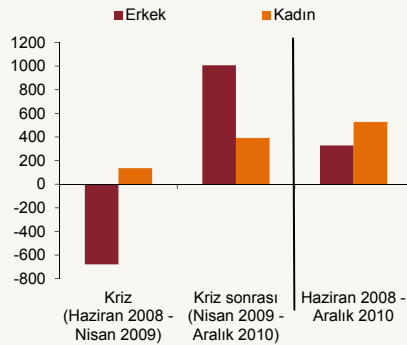
Tablo1. Tarım Dışı İşsizlik Oranındaki Değişime Katkılar  
(Yüzde puan, 2010 Aralık-2007 Aralık)

	Toplam Fark	Katılım Oranı Etkisi	Nüfus Artışı Etkisi	İstihdam Etkisi
Kadın	3,5	15,8	3,9	-16,2
Erkek	0,6	-0,2	4,4	-3,6
Toplam	1,4	3,6	4,2	-6,4

Kaynak: TÜİK, TCMB.

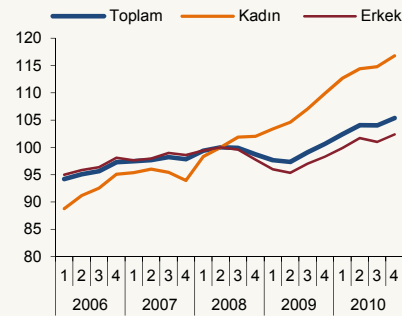
Kadın erkek ayrımında yaşanan bu farklılaşmanın sektörel boyutta da yansımaları gözlenmektedir. İstihdam boyutuyla ele alındığında, 2008 yılında yaşanan küresel kriz özellikle sanayi sektörü üzerinde etkili olmuştur. Erkeklerin tarım dışı istihdamdaki yüksek payının yanı sıra, krizin büyük ölçüde sanayi sektöründe yoğunlaşması krizde en çok erkeklerin işlerini kaybetmesine yol açmıştır. Diğer taraftan krizden görece daha az etkilenen hizmet sektöründe yoğunlaşan kadın istihdamı artmaya devam etmiştir. Toparlanma sürecinde kadın istihdamı artışını sürdürürken, erkeklerde kriz dönemindeki istihdam kaybı telafi edilmiştir. Sonuç olarak, kriz ve sonrası dönemde erkeklerde tarım dışı istihdam net 319 bin kişi artarken, kadınların tarım dışı istihdama katkısı 528 bine ulaşmıştır (Grafik 3 ve Grafik 4). Kriz döneminde artan kadın istihdamının önemli bir kısmının kendi hesabına ve kayıtdışı olarak çalıştığı görülmektedir (Grafik 5 ve Grafik 6).

Grafik 3.  
Tarım Dışı İstihdamdaki Değişim  
(Temmuz 2008- Aralık 2010) (Mevsimsellikten  
Arındırılmış, Bin Kişi)



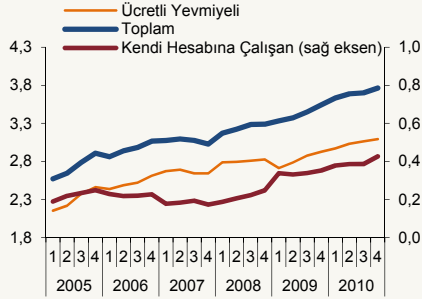
Kaynak: TÜİK, TCMB.

Grafik 4.  
Tarım Dışı İstihdam  
(Mevsimsellikten Arındırılmış, 2008Ç2=100)



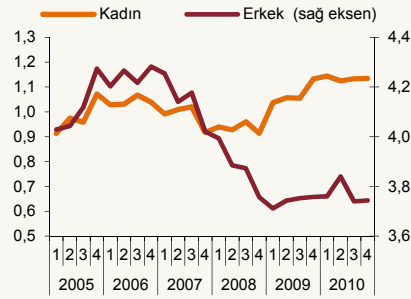
Kaynak: TÜİK, TCMB.

**Grafik 5.**  
Tarım Dışı Kadın İstihdamı  
(Mevsimsellikten Arındırılmış, Milyon Kişi)



Kaynak: TÜİK, TCMB.

**Grafik 6.**  
Kayıt Dışı İstihdam (Tarım Dışı)  
(Mevsimsellikten Arındırılmış, Milyon Kişi)

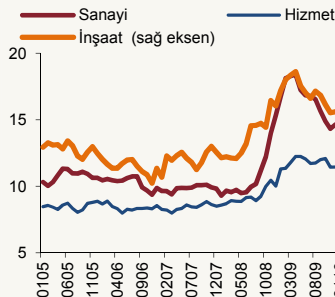


Kaynak: TÜİK, TCMB.

Cinsiyet ayrımında ortaya çıkan söz konusu farklılaşma sektörel işsizlik oranları üzerinde de etkili olmuştur. Nitekim, krizin etkisi sanayi ve inşaat sektörlerinde belirgin biçimde hissedilirken, hizmet sektöründeki etki ise daha sınırlı kalmıştır (Grafik 7).<sup>1</sup> Sanayi sektöründe istihdam kayıpları, inşaat ve hizmet sektörlerinde ise işgücüne katılımdaki artış işsizlik oranları üzerinde daha belirleyici olmuştur. İşgücüne katılımın en etkili olduğu sektör ise istihdam kayıplarının sınırlı kaldığı hizmet sektörüdür.

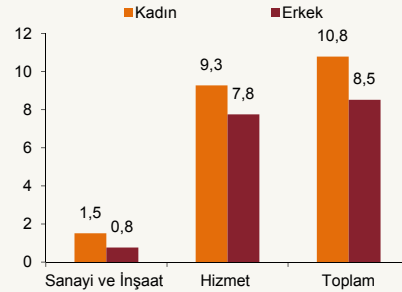
Hizmet sektöründe işsizlik oranları görece daha az etkilenmesine karşın, son dönemde bu sektördeki gerileme diğer sektörlerle kıyaslandığında daha sınırlı kalmıştır (Grafik 7). Hizmet sektörü işsizlik oranlarının kriz öncesi seviyesinin üzerinde seyretmesinde kadın işgücünün katkısı dikkat çekmektedir. 2010 yılı sonu itibarıyla tarım dışı işsiz sayısı 2007 yılı aynı dönemine göre yüzde 19,3 oranında artış gösterirken bu artışın önemli bir kısmı (17,1 puan) hizmet sektöründen kaynaklanmıştır (Grafik 8). Hizmet sektörü işsiz artışında ise kadınlar önemli bir paya sahiptir.

**Grafik 7.**  
Sektörel İşsizlik Oranları  
(Milyon Kişi, Mevsimsellikten Arındırılmış)



Kaynak: TÜİK, TCMB.

**Grafik 8.**  
Tarım Dışı İşsiz Sayısındaki Yüzde Değişime  
Katkılar (2010 4. Çeyrek-2007 4. Çeyrek (Yüzde Puan))

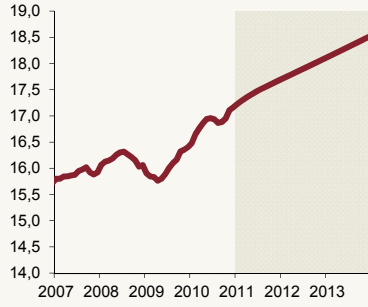


Kaynak: TÜİK, TCMB.

<sup>1</sup> Sektörel işsizlik oranları hesaplanırken mevcut durumda işsiz olanların işsiz olmadan önce çalıştıkları sektör esas alınmaktadır. Hesaplamalara ilk defa iş arayanlar dahil edilmemiştir.

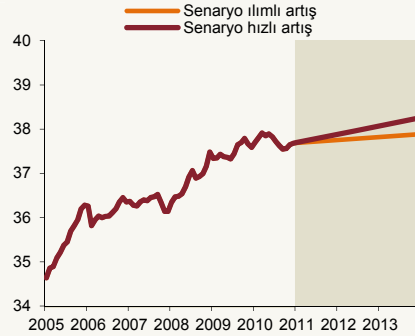
Özetle, 2010 yıl sonu itibarıyla tarım dışı işsizlik oranının kriz öncesi seviyesinin üstünde seyretmesinde kadın işgücü gelişmelerinin önemli bir rolü bulunmaktadır. Krizin kadın istihdamı üzerindeki olumsuz etkisi düşük düzeyde kalmasına karşın, istihdam artışları işgücüne katılım oranındaki değişimi karşılamakta yetersiz kalmıştır. Kadınların tarım dışı işgücüne katılım oranındaki eğilimin temel belirleyicisi olduğu dikkate alındığında, kadın nüfusun işgücü ve istihdama verdiği katkıya dair gelişmelerin işsizlik oranının gerileme hızı üzerinde farklı yansımaları olabilecektir. Aşağıdaki grafiklerde, tarım dışı istihdamın kademeli artış eğilimini sürdürdüğü varsayımı altında, nüfusun tarım dışı işgücüne katılımına dair farklı patikaların tarım dışı işsizlik oranı üzerindeki etkisi gösterilmiştir (Grafik 9- Grafik 11). Buna göre katılımın ılımlı bir artış göstermesi durumunda tarım dışı işsizlik oranı 2012 yılı ortalarında kriz öncesi seviyelerine ulaşmaktadır. Katılım oranının daha güçlü artması durumunda ise bu süre daha da uzayabilecektir.

**Grafik 9.**  
Tarım Dışı İstihdam Projeksiyonu  
(Milyon Kişi, Mevsimsellikten Arındırılmış)



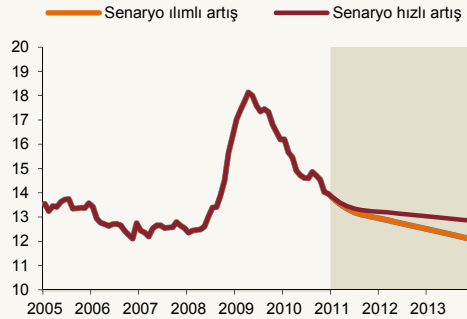
Kaynak: TÜİK, TCMB.

**Grafik 10.**  
Tarım Dışı İşgücü/ 15+ Nüfus Projeksiyonu  
(Mevsimsellikten Arındırılmış, Yüzde)



Kaynak: TÜİK, TCMB.

**Grafik 11.**  
Tarım Dışı İşsizlik Oranı Projeksiyonu  
(Mevsimsellikten Arındırılmış, Yüzde)



Kaynak: TÜİK, TCMB.

Sonuç olarak, küresel kriz sonrasında kadınların işgücüne katılım oranının hızla artması özellikle hizmet sektöründe işsizlik oranındaki düşüşü sınırlayan bir gelişme olmuştur. Bu durumun, işgücü maliyetlerindeki artışı da sınırladığı düşünülmektedir. Son dönemlerde iç talepte gözlenen hızlı canlanmaya rağmen hizmet sektöründe enflasyonun görece olarak düşük seyretmeye devam etmesi, bu görüşü desteklemektedir.