

TÜRKİYE CUMHURİYET MERKEZ BANKASI
ARAŞTIRMA VE PARA POLİTİKASI
GENEL MÜDÜRLÜĞÜ

TÜRKİYE İMALAT SANAYİNİN **İTHALAT YAPISI**

Şeref SAYGILI Cengiz CİHAN
Cihan YALÇIN Türknur HAMSİCİ

17 Kasım 2009, İstanbul

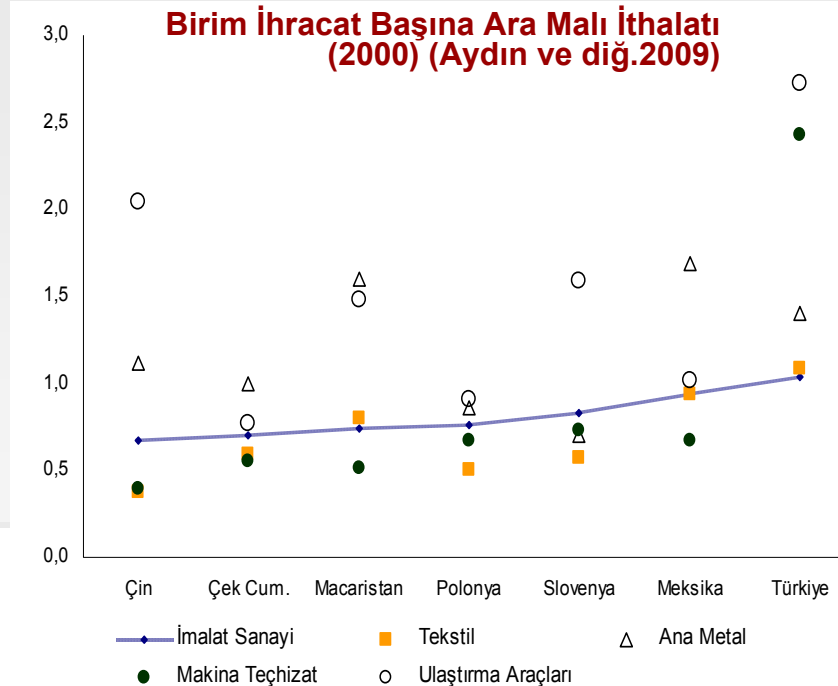


■ Çalışmanın Amacı:

- Üretim içerisindeki ithalat payını ve bu payın gelişimini incelemek
- İthalat payının düzeyine ve gelişimine etki eden dinamikleri ortaya koymak

■ Çalışmanın Önemi:

- Cari açık (dış ticaret açığı) istikrarlı büyüme önünde temel engel
- Gelişmekte olan ülkeler arasında, imalat sanayii genelinde ihracat miktarı başına ithal ara malı oranında Türkiye en yüksek (Çin en düşük) orana sahip ülke



Bazı Ülkelerde İhraç Ürünlerindeki İthal Girdi Payı (%)

		İmalat Sanayi	Toplam Ekonomi
İtalya	1995	27,5	24,4
	2000	30,6	27,2
Almanya	1995	23,9	21,5
	2000	31,0	27,9
Hollanda	1995	42,6	33,8
	2000	48,1	37,3
Belçika	1995	49,9	41,5
	2000	54,3	46,6
Fransa	1995	23,7	20,5
	2000	24,5	20,5
İngiltere	1995	28,4	23,0
	2000	-	-
İspanya	1995	33,5	27,5
	2000	42,9	34,9

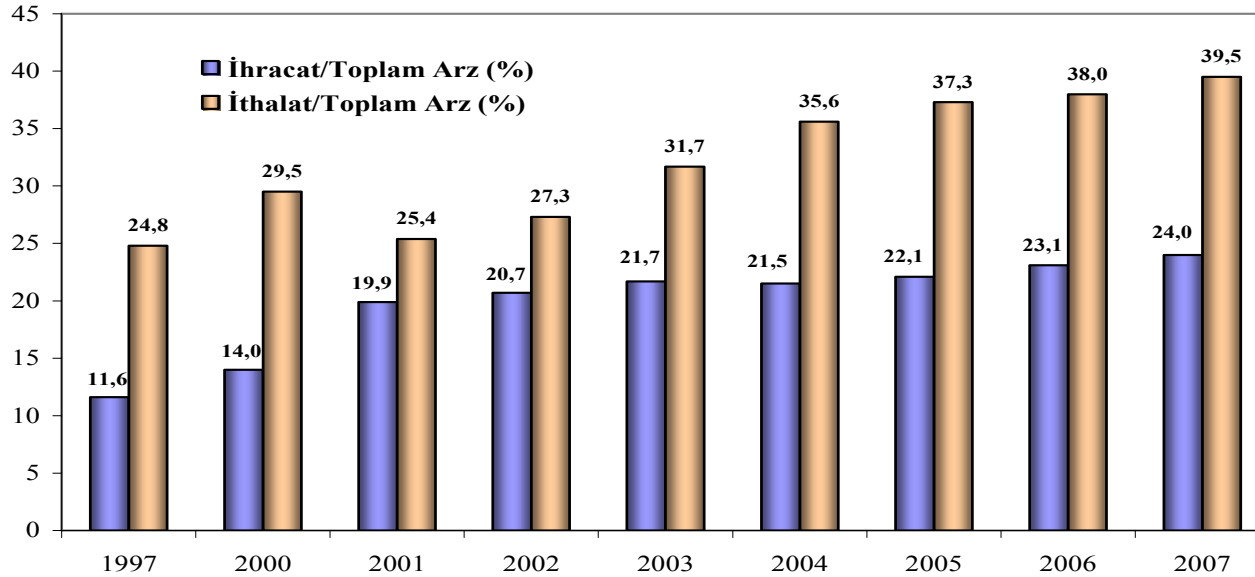
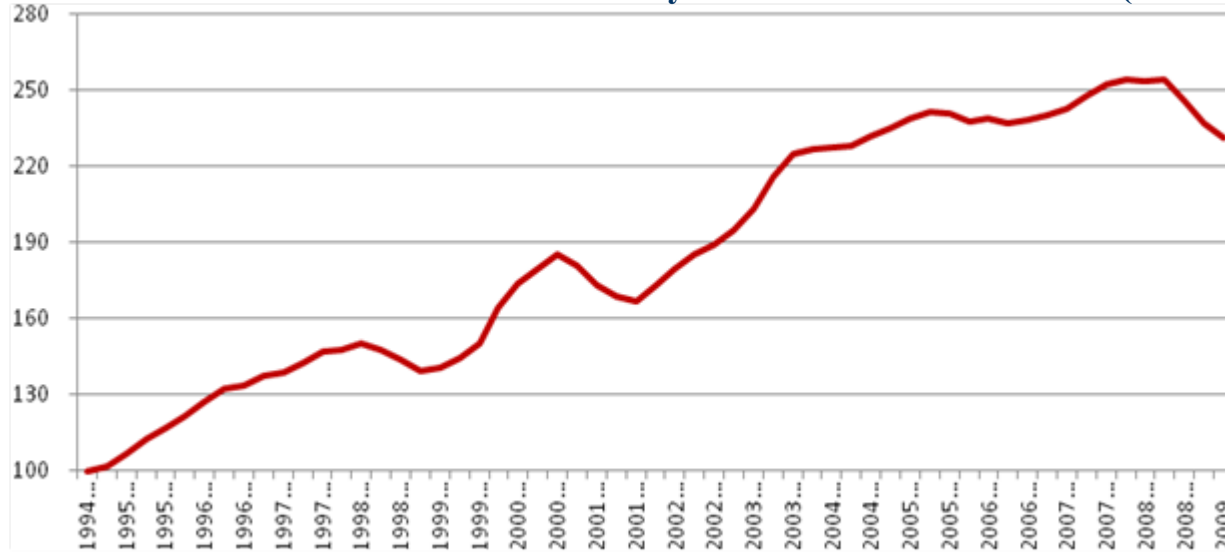
Kaynak: Breda, Capariello ve Zizza (2008)

Almanya'nın İhracatında İthal Girdi Payı (%)

	1995	2006
Kimya		
Yerli Katma Değer	70,8	46,4
İthal Girdiler	19,6	22,4
Makine-Teçhizat		
Yerli Katma Değer	75,0	66,6
İthal Girdiler	16,5	19,6
Motorlu Araçlar		
Yerli Katma Değer	67,3	57,3
İthal Girdiler	23,2	32,0
Diğer Sektörler		
Yerli Katma Değer	60,8	50,5
İthal Girdiler	17,6	23,4

Kaynak: Loschky ve Ritter (2006)

Ara Mal İthalatı Endeksinin Sanayi Üretimi Endeksine Oranı (1994=100)



Kaynak: Yükseler ve Türkan (2008)

- Mevcut İktisat Yazını
- Anket Çalışması
- İmalat Sanayiinin Maliyet Yapısı ve Üretimde İthal Girdi Kullanımı
- Üretimin İthalata Bağımlılığının Temel Dinamikleri
 - Sektörel üretim ve dış ticaret (uzmanlaşma) yapısında değişim
 - Firmaların ithalata yönelimi
- Genel Değerlendirme



■ Klasik Teoriler

- Adam Smith
- David Ricardo

■ Neo-Klasik Teori

- Heckscher-Ohlin teoremi
- İçsel Büyüme (Krugman (1979, 1980, 1990,2000), Helpman ve Krugman (1986), Grossman ve Helpman (1993))

■ Yeni Ticaret Teorileri

- Ürün Devreleri (Vernon (1966))
- Teknoloji Açığı (Postner (1961))



- Ara Malı ve Yatırım Malı İthalatının (Dış Ticaretin Serbestleştirilmesinin) Büyümeye/Verimliliğe/Teknoloji Transferine Etkisi
 - Almeida ve Fernandes (2008), Kasahara ve Rodrigue (2005, 2008), Amiti ve Konings (2005, 2007), Campa ve Goldberg (1997), Goldberg ve diğ. (2008), Hanson (1996), Biesebroeck (2003), Muendler (2004), Halpern ve diğ. (2006)
- Bölgesel Bütünleşme ve İthalat Yapısında Değişim
 - Koukouritakis (2004), Campa ve Goldberg (1997), Hanson (1996)
- Küreselleşme (ihracat değerindeki ithalat payında artış)
 - Emek-yoğun ülkelerden ucuza temin
 - Kleinert (2003)
 - Çok uluslu şirketler, dikey uzmanlaşma, endüstri içi ticaret
 - Hanson ve diğ. (2005), Feenstra (1998), Hummels ve diğ. (1998), McDonald ve Miller (1997), Loschky ve Ritter (2006), Breda ve diğ. (2008)
 - Yabancı sermaye yatırımları
 - Kleinert (2003)



- Temel, Tanrıku, Yener ve Yalçın (1995): I-O Tabloları kullanılarak ithalat gereği katsayılarının hesaplanması
- Şenesen (2005): I-O Tabloları kullanılarak ithalat gereği katsayılarının hesaplanması
- Sönmez (2005): Döviz kuru gelişimi ve Dahilde İşleme Rejimi
- Eşiyok (2008): I-O Tabloları kullanılarak ithalat gereği katsayılarının hesaplanması / Döviz kuru gelişimi ve Gümrük Birliği
- Türkan (2006): İMKB Şirket Yıllıkları kullanılarak ithalatın üretim ve maliyetler içerisindeki payının hesaplanması / Döviz kurunun gelişimi
- Yükseler ve Türkan (2008): I-O, sektörel üretim ve ithalat endeksleri kullanılarak ithalatın üretim ve toplam arz içerisindeki payının hesaplanması / sektörel değişim, endüstri içi ticaret, emek yoğun ülkelere ucuza temin, konjonktürel gelişmeler ve döviz kuru gelişimi
- Aydın, Saygılı, Saygılı (2007): I-O Tablosu kullanılarak üretimdeki ithalat payının hesaplanması / sektörel değişim
- Aydın, Saygılı, Saygılı, Yılmaz (2009): Endüstri içi ticaret / yabancı sermaye yatırımları



■ Amaç:

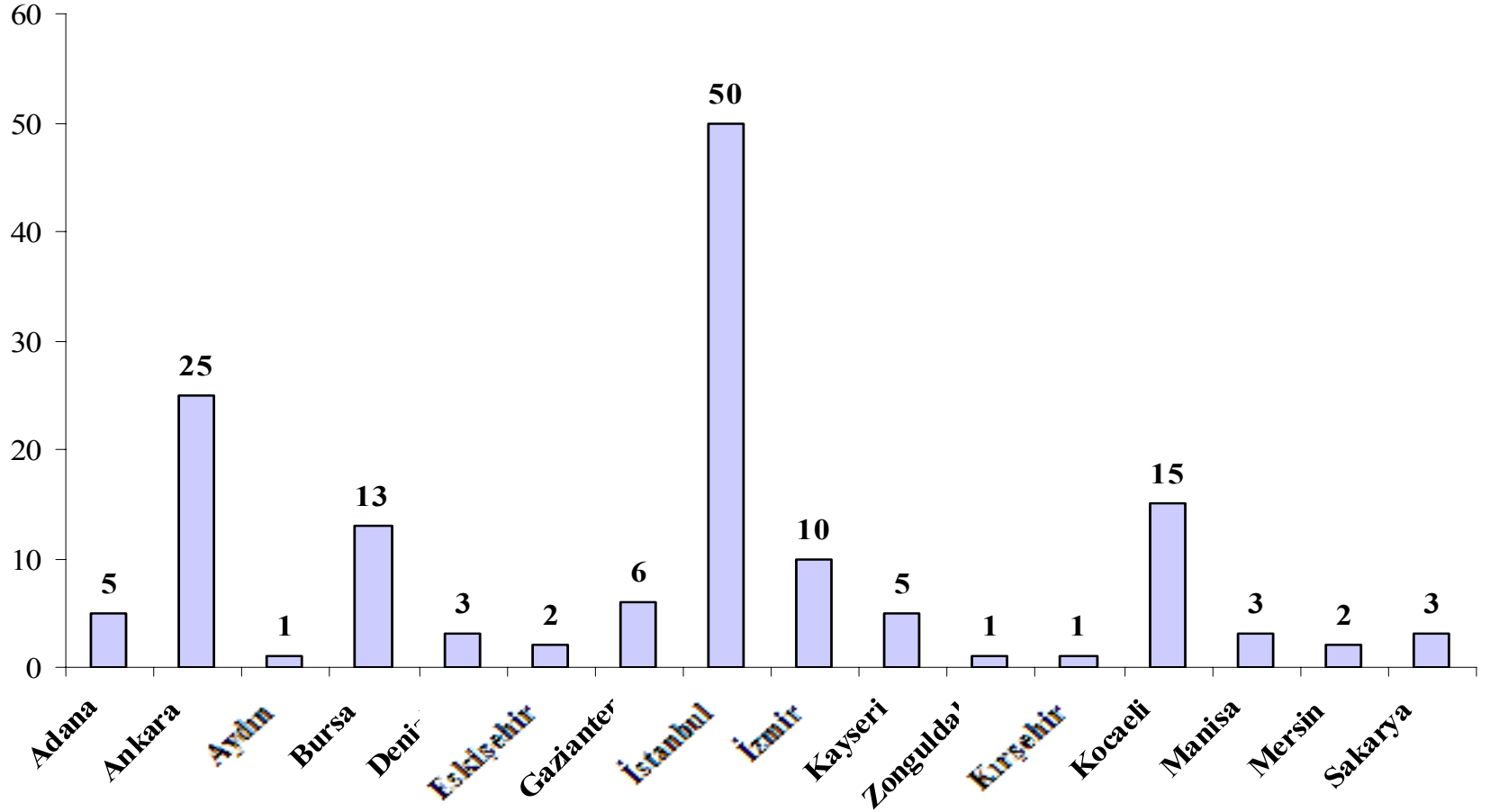
- İthal ara malı kullanım oranının düzeyi ve gelişiminin hesaplanması,
- Firmaların ara ve yatırım malı kullanımında ithalata yönelmesinin nedenleri,
- Sanayinin yatırım, istihdam ve ihracat yapısı,
- Firmaların büyüme ve rekabet gücü stratejileri,
- Verimlilik artışının kaynakları,
- Küresel krizin etkileri,
- Firmaların kamu politikalarından etkilenme biçimleri, vb.

■ Yöntem:

- Ölçekleri, büyüme potansiyelleri, ihracat oranları ve ithal girdi kullanım oranı yüksek 145 sanayi firması ile ortalama 2 saatlik yüz-yüze görüşme,
- 2 adet anket formu (Form-1: Temel Sayısal Bilgiler, Form-2: Genel Değerlendirme)
- 77 adet soru
- Ocak 2008: Projenin başlangıcı
- Haziran 2008: Anket formlarının hazırlanması
- Temmuz - Ağustos 2008: 11 adet firmayla pilot alan çalışması
- Aralık 2008- Temmuz 2009: 16 ilden 134 firmayla alan çalışması



Anket Kapsamındaki Firmaların İl Bazında Dağılımı



Anket Kapsamındaki Firmaların Sektörel Dağılımı

	Firma Sayısı	(Yüzde)
Tekstil-Giyim-Deri	24	16,4
Kağıt Ürünleri, Basım-Yayın	6	4,1
Petrol-Kimya	20	13,7
Plastik-Kauçuk	10	6,8
Metal Dışı Mineraller	9	6,2
Ana Metal	10	7,5
Metal Ürünleri İmalatı (İşlenmiş Metal)	6	4,1
Makine Teçhizat-Bilgisayar-Elektronik-Optik	37	25,3
Motorlu Kara Taşıtları	13	8,9
Diğer Ulaşım Araçları	6	4,1
Mobilya	4	2,7
TOPLAM	145	100

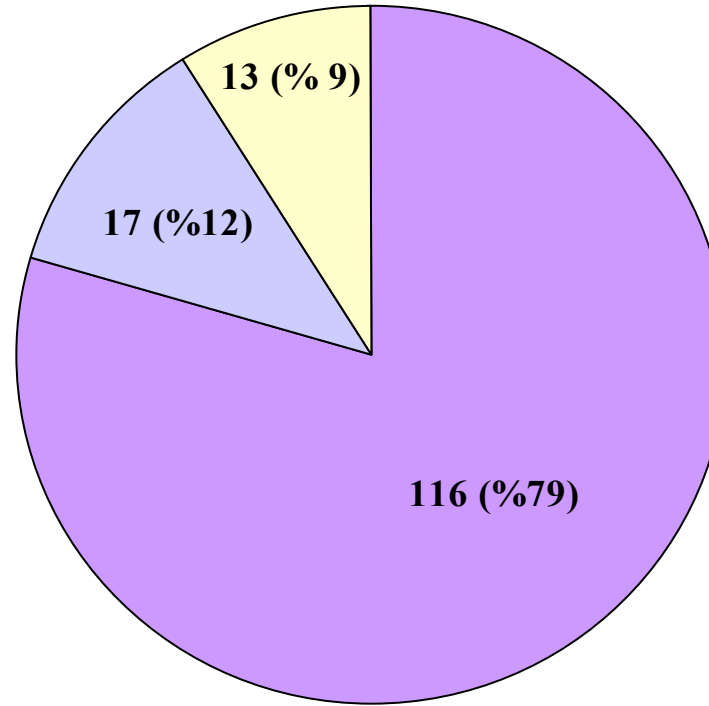


Anket Kapsamındaki Firmaların Türkiye Genelini Temsil Oranları (%)

	Katma Değer	İstihdam	İhracat
İmalat Sanayii Geneli	100	100	100
Hedeflenen İmalat Sanayii Sektörleri / İmalat Sanayii Geneli	71,7	77	88,2
Kapsanan Firmalar/İmalat Sanayii Geneli	35,9	7,2	24,8
Kapsanan Firmalar/Hedeflenen İmalat Sanayii Sektörleri	50,1	9,4	34,4



Anket Kapsamındaki Firmaların İlk 1000 Sanayi Kuruluşu İçindeki Yeri



■ ISO İlk 500

■ ISO İkinci 500

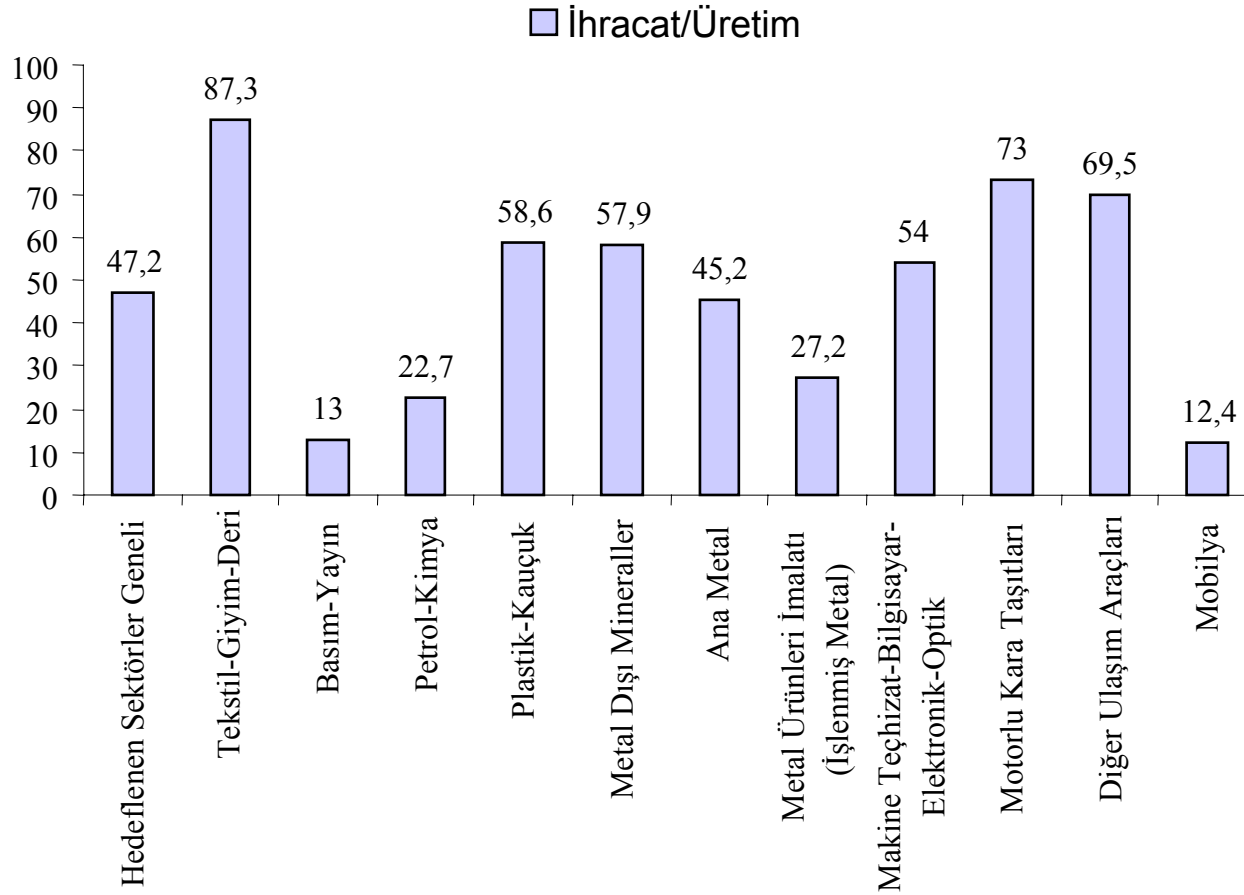
■ Diğer

Anket Kapsamındaki Firmaların İstihdam, Üretim ve İhracat Miktarı Açısından Türkiye İmalat Sanayii Genelindeki Payı (%)

	Üretim Miktarı	İstihdam	İhracat
Hedeflenen Sektörler Geneli	31,3	9,4	34,4
Tekstil-Giyim-Deri	4,0	2,4	6,6
Kağıt Ürünleri, Basım-Yayın	19,1	4,4	72,9
Petrol-Kimya	69,9	26,7	56,1
Plastik-Kauçuk	14,8	6	25,6
Metal Dışı Mineraller	55,6	25	21,6
Ana Metal	22,9	23,7	22,3
Metal Ürünleri İmalatı (İşlenmiş Metal)	6,0	4,8	5,7
Makine Teçhizat-Bilgisayar-Elektronik-Optik	42,4	14,1	83,4
Motorlu Kara Taşıtları	64,6	33,1	68,6
Diğer Ulaşım Araçları	14	10,5	18,2
Mobilya	7,1	1,1	0,9



Anket Kapsamındaki Firmaların İhracat Oranları (2007)

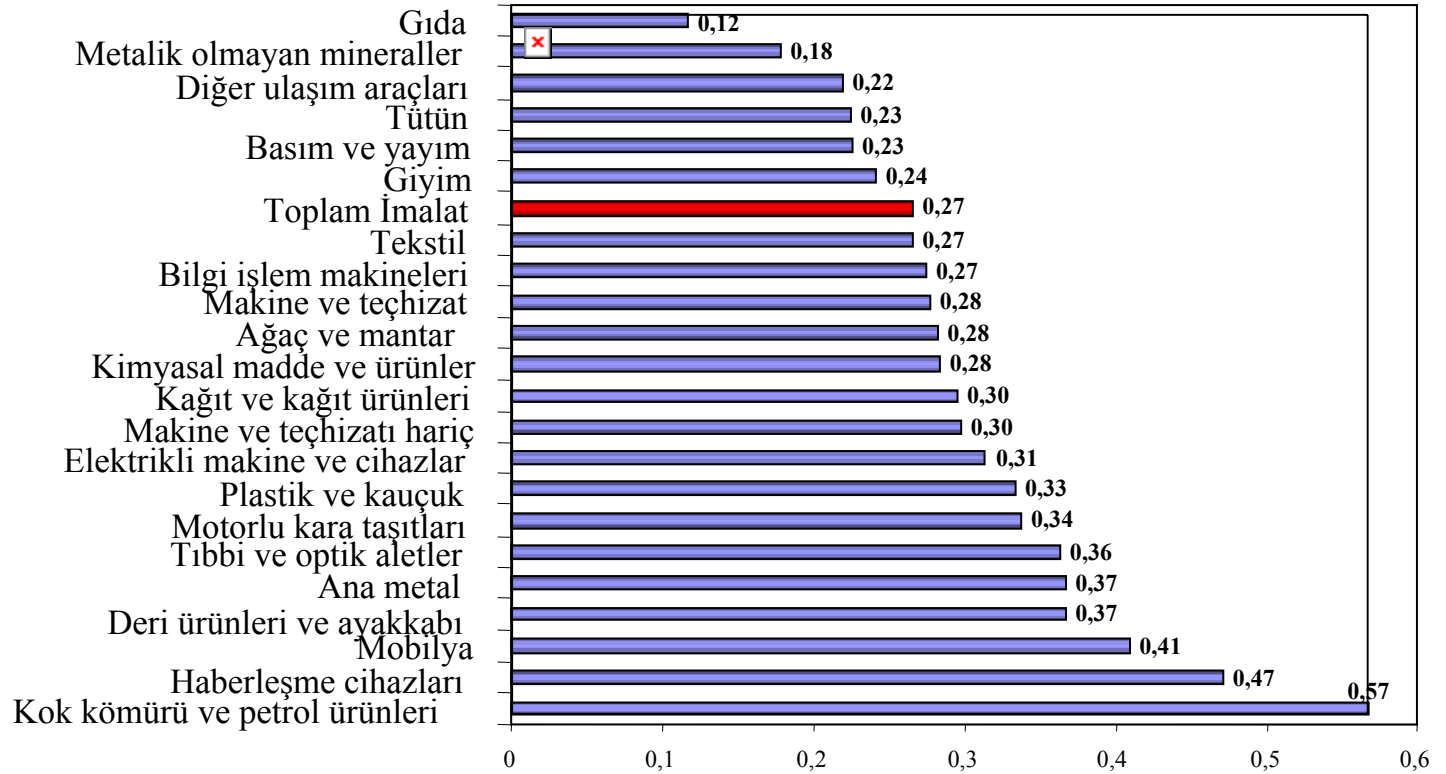


Çalışan Sayısı Gruplarına Göre Anket Kapsamındaki Firmaların İstihdam ve Üretim Değerleri Açısından Türkiye İmalat Sanayiindeki Payı (%)

Çalışan Sayısı Grupları	İstihdam	Üretim Miktarı
50-99	0,3	0,3
100-249	0,6	0,8
250-499	4,7	8,8
500-999	11,2	19,8
>=1000	56,4	88,9

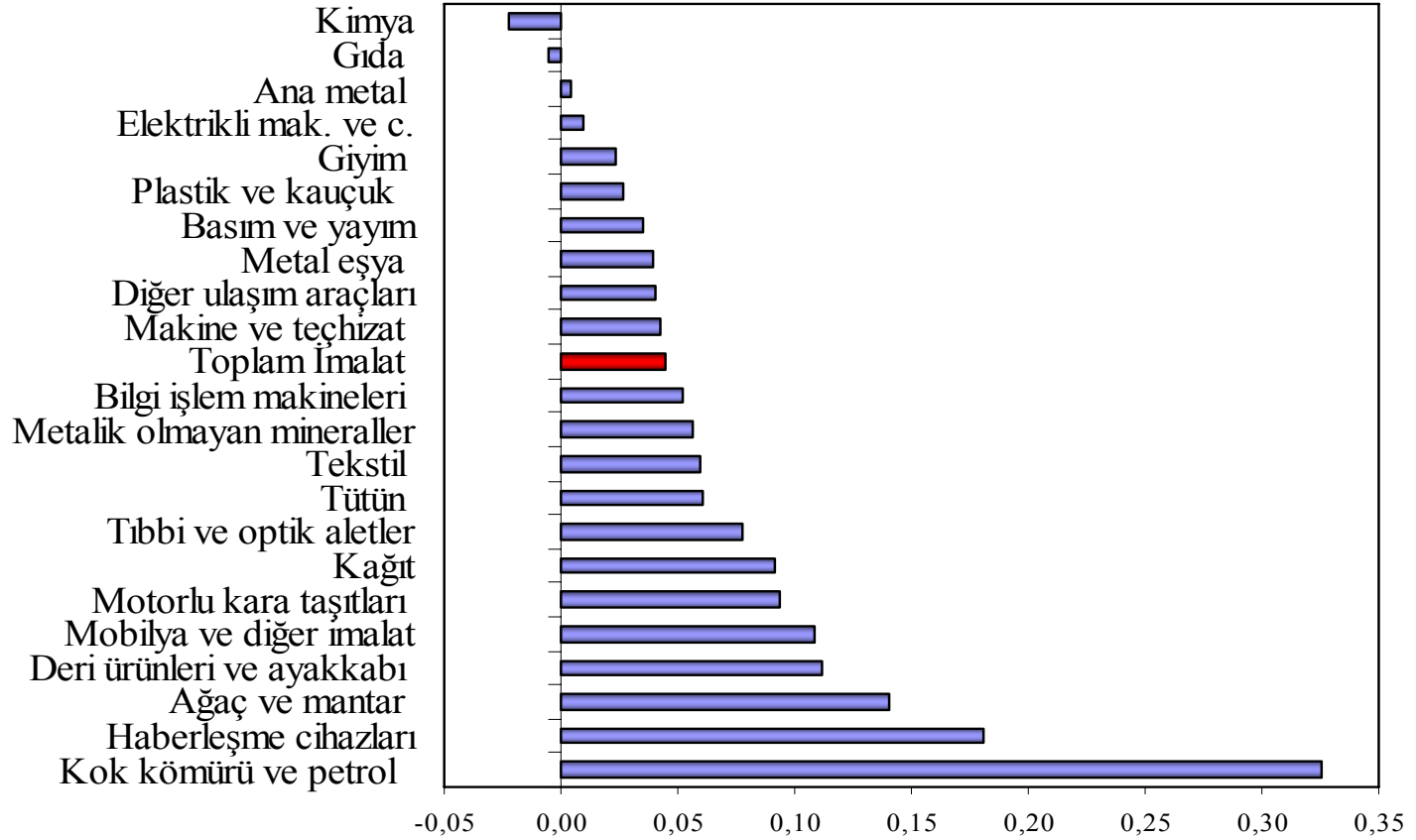


2002 Yılı İmalat Sanayii Sektörlerinde İthalat Gereği Katsayıları (%)



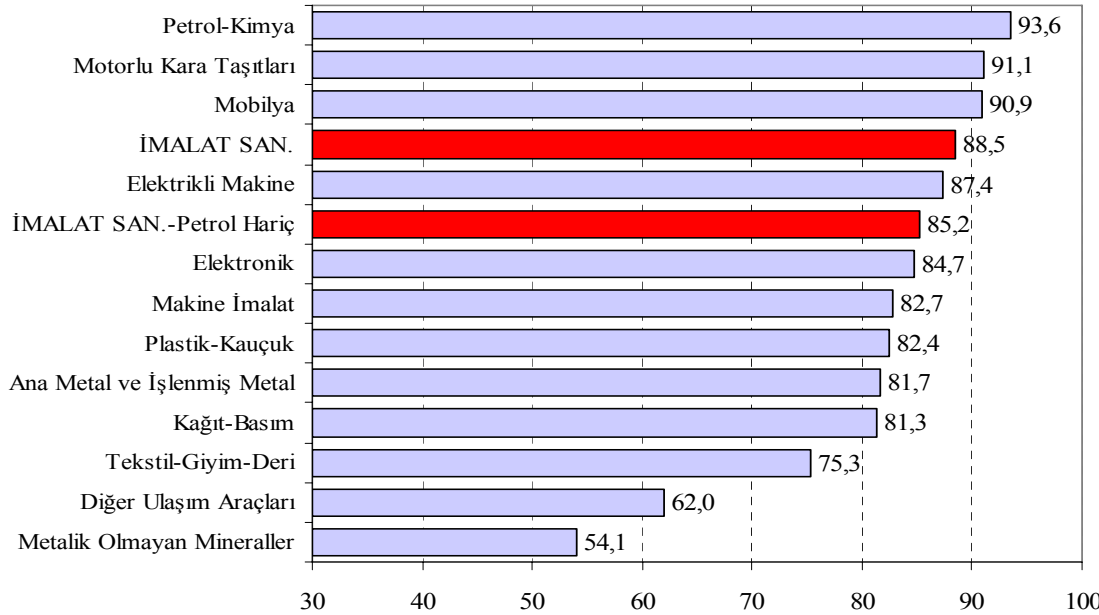
Kaynak: Kendi hesaplamalarımız

1998-2002 Döneminde İmalat Sanayiinde Üretim İthal Gereği Katsayılarında Değişim (Puan)

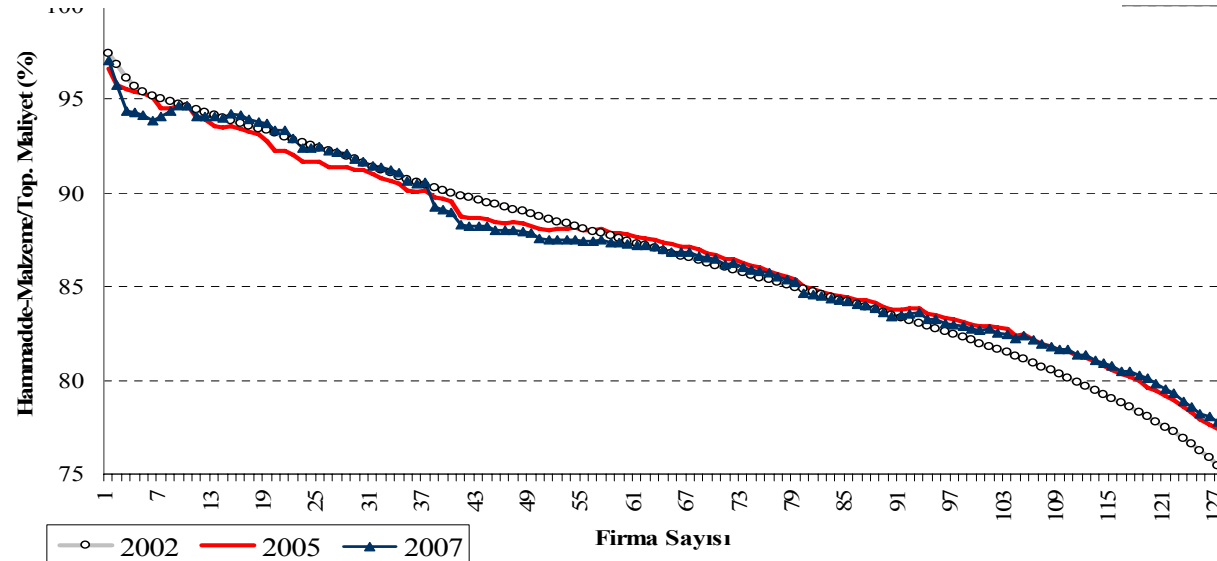
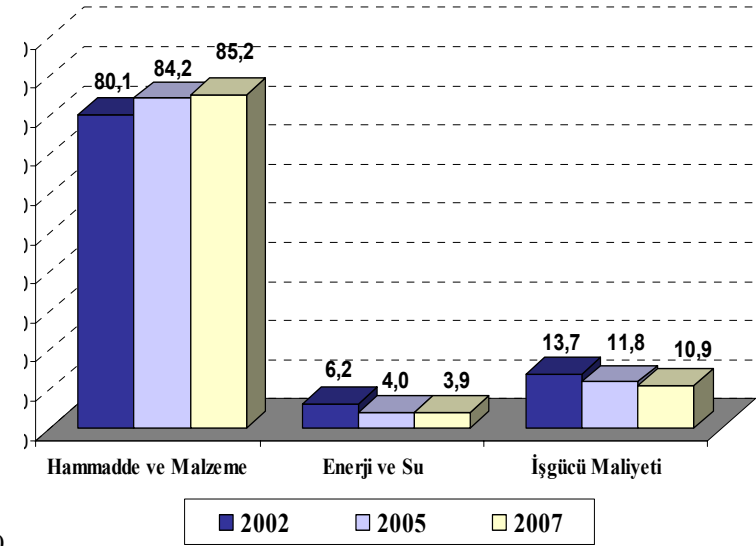


Kaynak: Kendi hesaplarımız

Hammadde-Malzeme/Toplam Maliyet, 2007 (%)



Maliyet Yapısının Gelişimi, 2002-2007 (%) - Ağırlıklı Ortalama



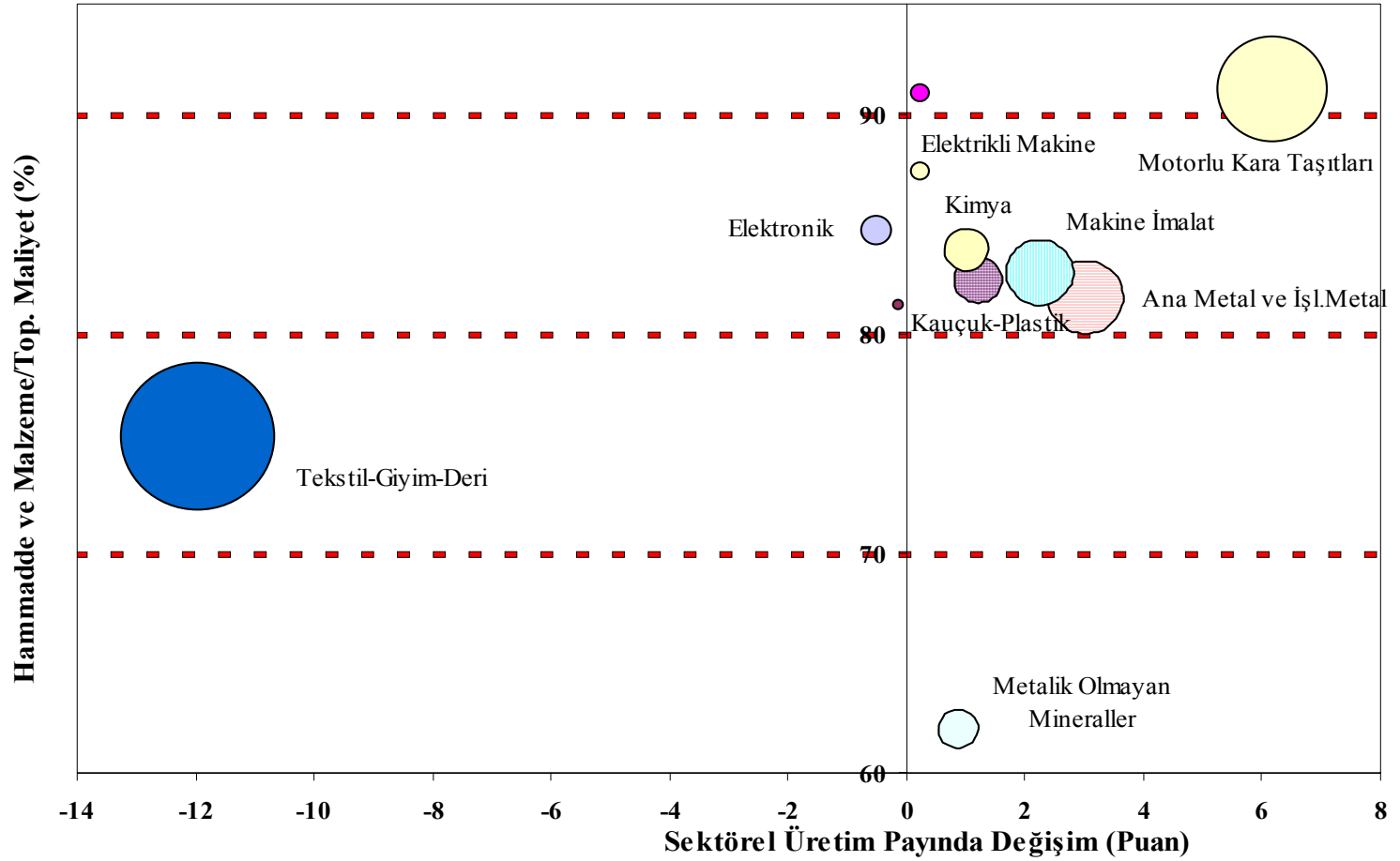
Hammadde-Malzeme/Toplam Maliyet, 2002-2007, (%) - (Basit) Birikimli Ortalama

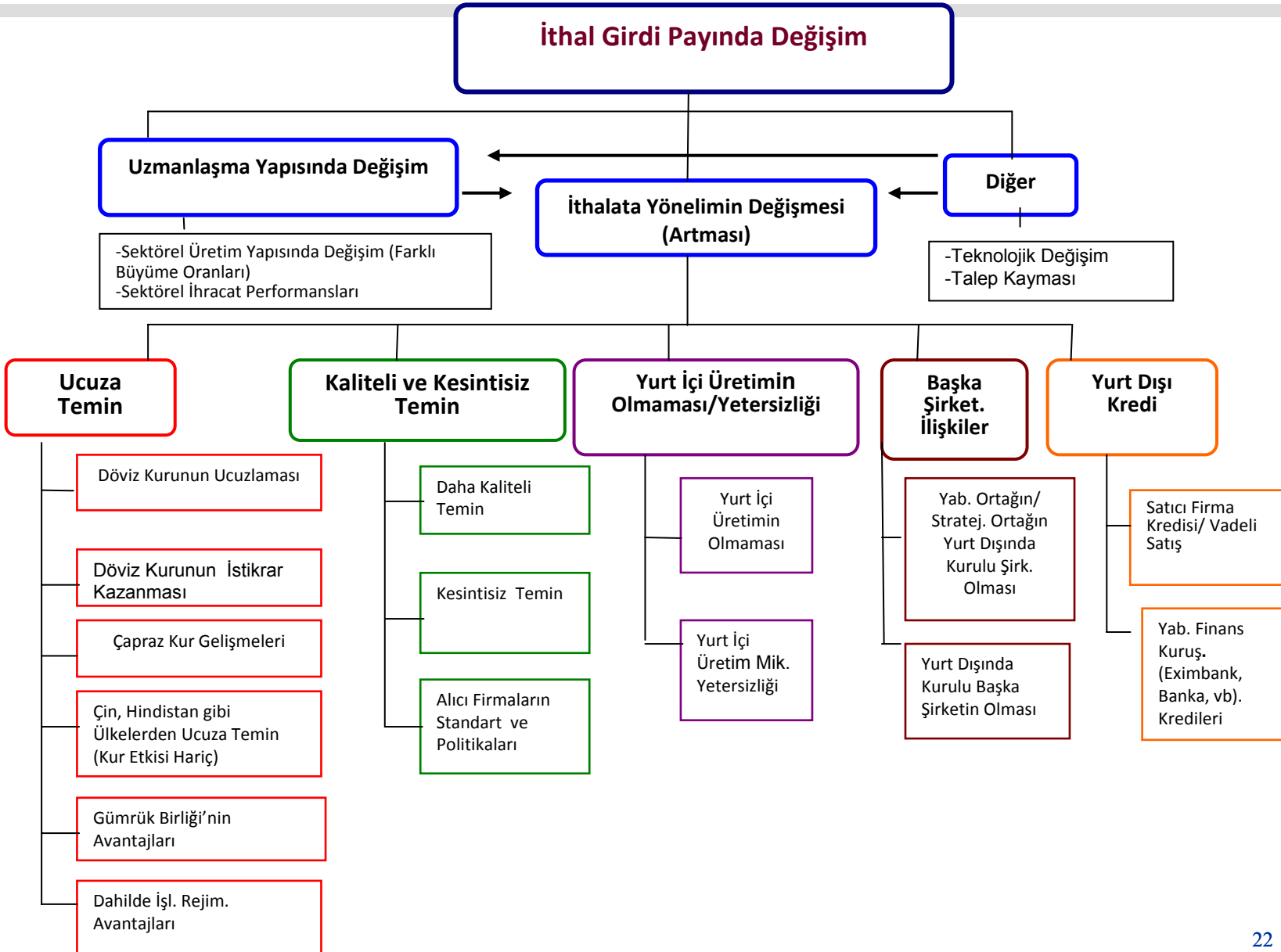
Sektörel Üretim Yapısı ve Büyüme Oranı-Türkiye İmalat Sanayii Geneli (Yüzde)

Sektörler	Sektörel Pay			2002-2007 Döneminde Ort. Büyüme Oranı	2002-2007 Dönemindeki Pay Değişimi
	2002	2005	2007		
Tekstil-Giyim-Deri	34,2	25,0	22,2	-1,4	-12,0
Kağıt Ürünleri ve Basım	2,2	2,5	2,1	6,3	-0,1
Petrol-Kömür-Kimya	16,9	15,4	15,4	5,4	-1,5
- Petrol-Kömür	8,9	6,2	6,3	0,3	-2,5
- Kimya	8,0	9,2	9,0	10,0	1,0
Kauçuk-Plastik	5,1	5,7	6,3	12,2	1,2
Metal Dışı Mineraller	1,5	1,9	1,6	8,3	0,1
Ana Metal ve İşl. Metal	17,8	17,9	20,8	10,9	3,0
Makine İmalat	6,0	8,1	8,3	14,4	2,2
Elektrikli Makine	4,1	3,5	4,4	8,7	0,3
Elektronik	3,1	3,6	2,6	3,6	-0,5
Motorlu Kara Taşıtları	5,8	12,2	12,0	24,2	6,2
Diğer Ulaşım Araçları	1,2	1,2	2,0	20,1	0,9
Mobilya	2,1	2,8	2,4	9,9	0,3
TOPLAM	100,0	100,0	100,0	8,0	-

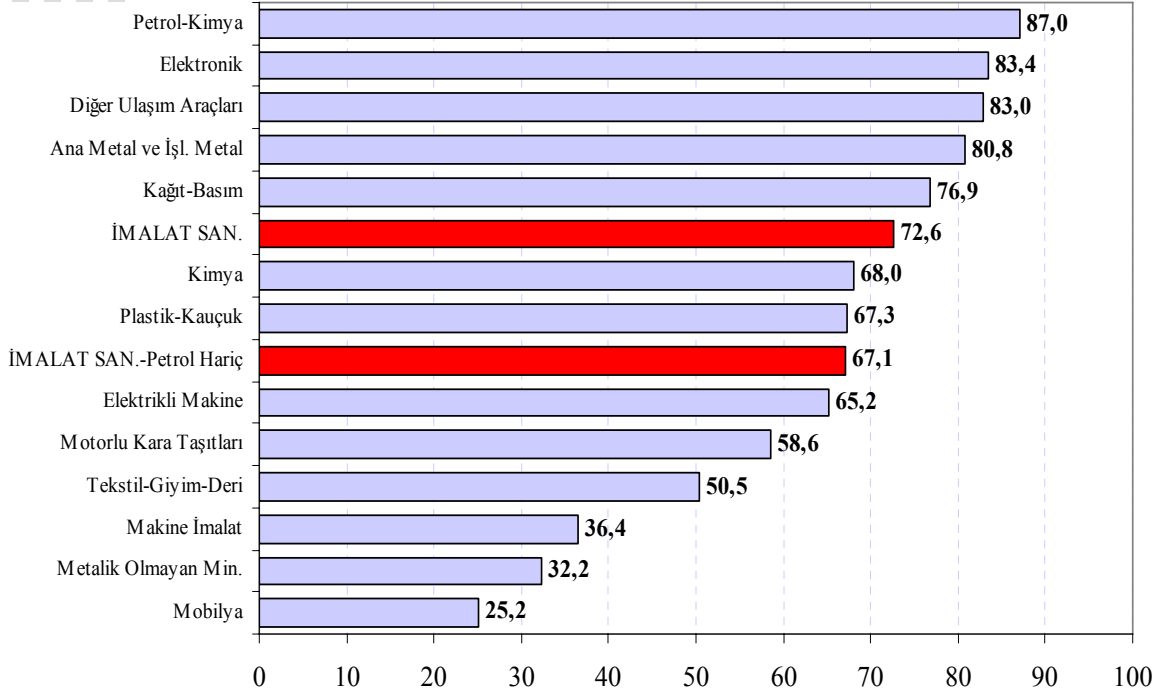
Kaynak: TÜİK

Sektörlerin Maliyet Yapısı ve Üretim Paylarının Gelişimi (2002-2007)

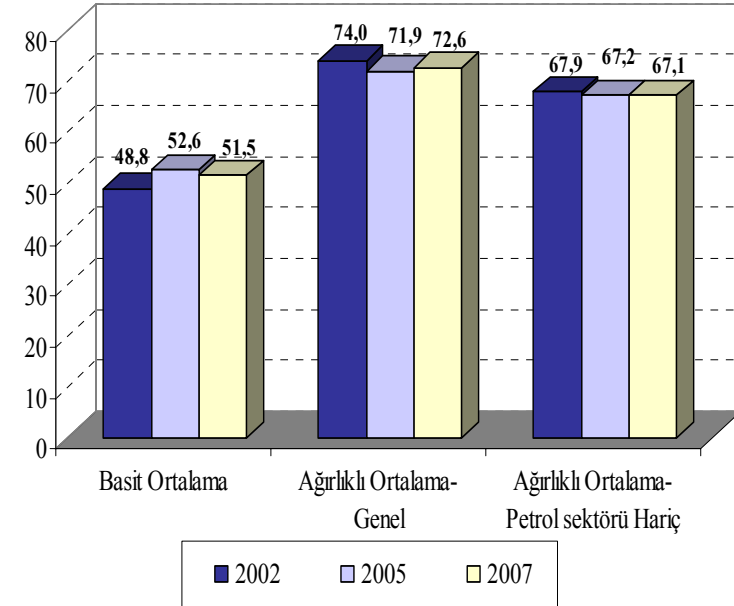




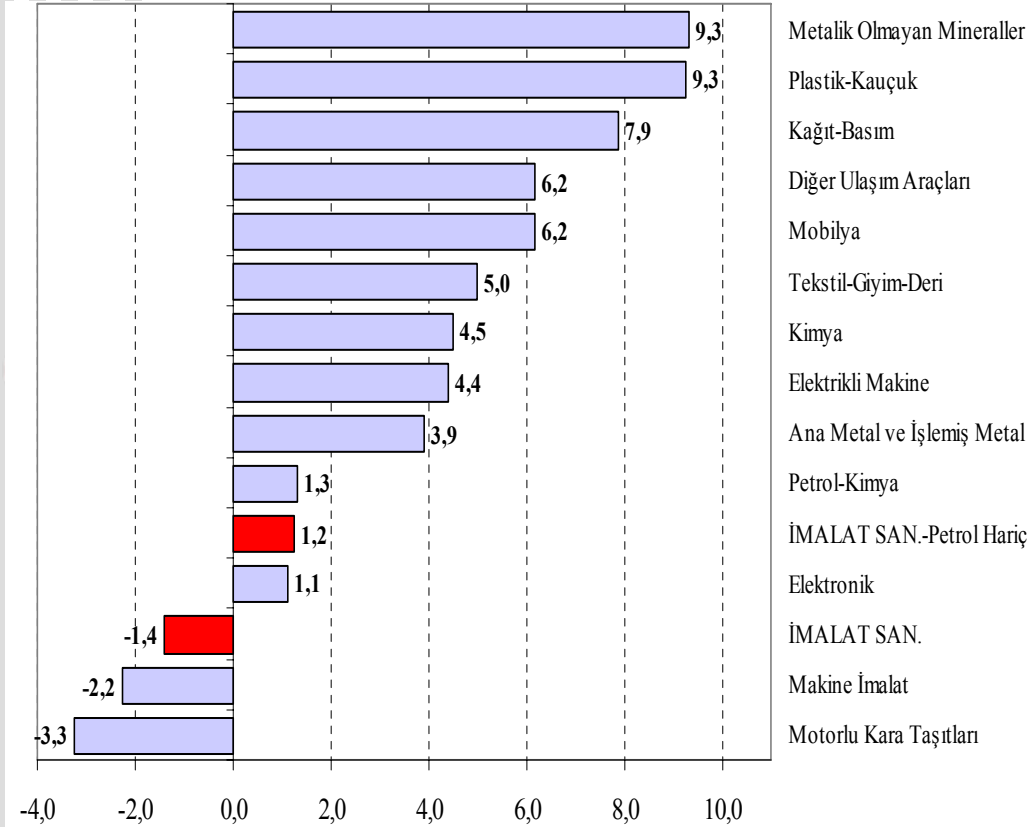
Hammadde ve Malzemede İthal Payı, 2007 (%)



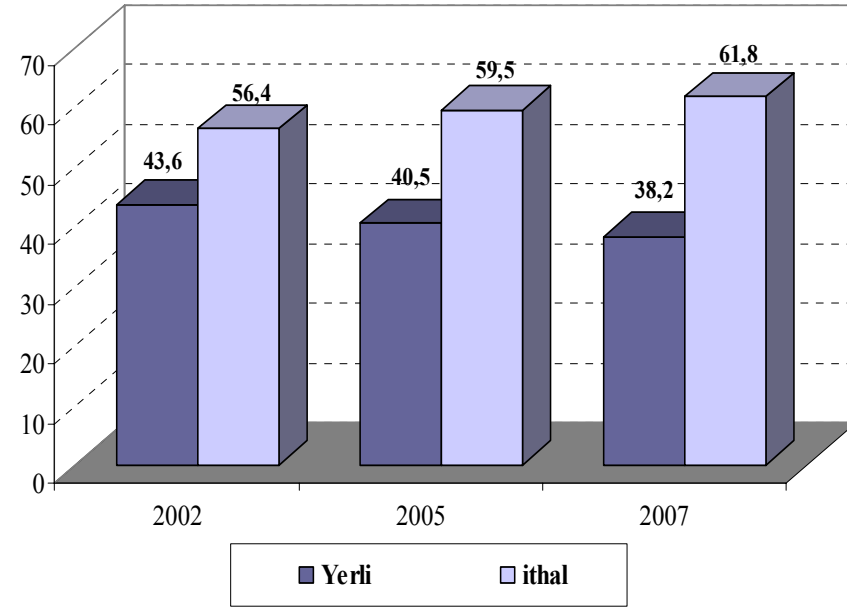
Hammadde ve Malzemede İthal Payının Gelişimi (2002-2007) , % (Anket Kapsamı)



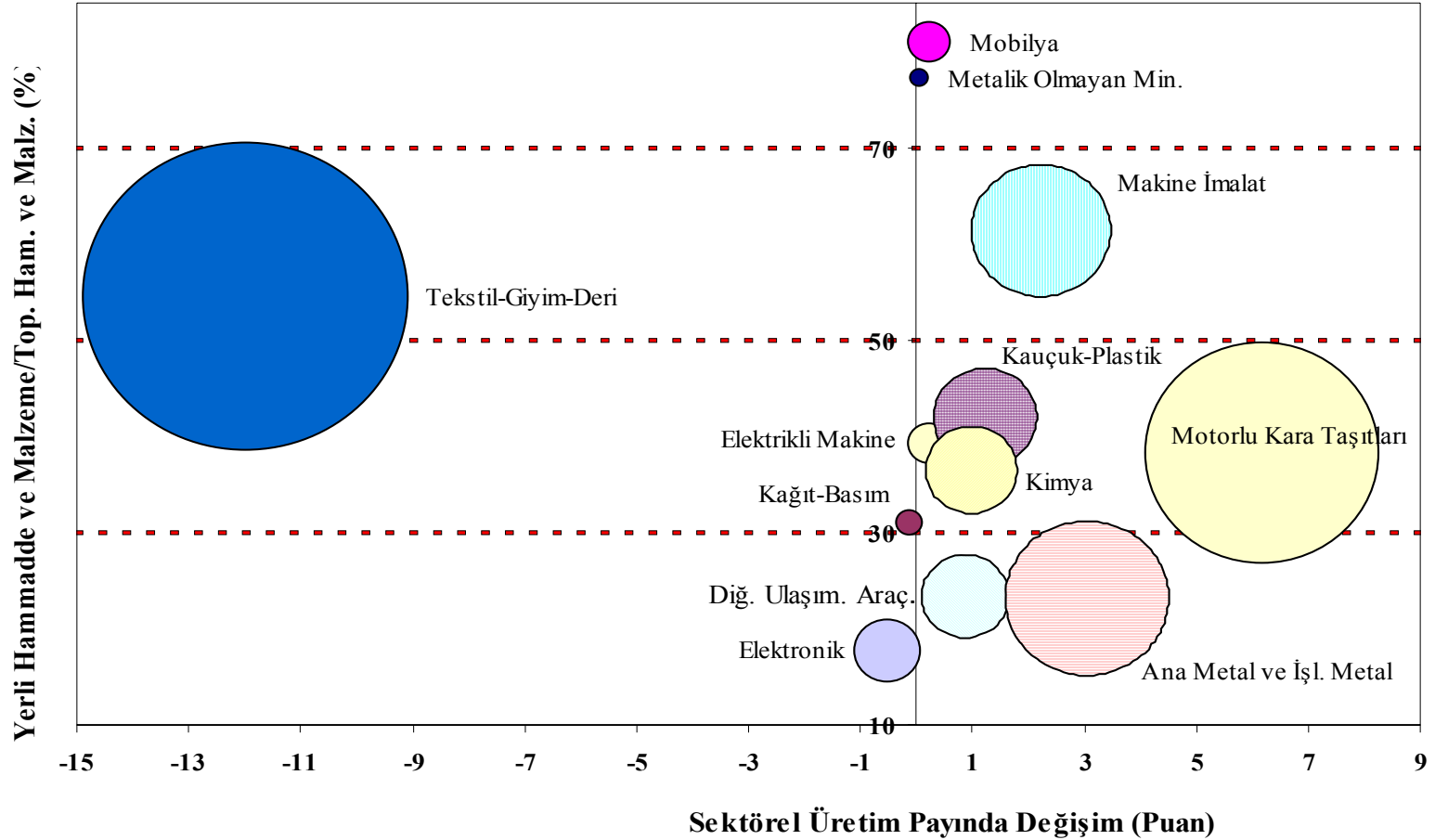
Hammadde ve Malzemede İthal Payının Değişimi (2002-2007), (Puan)



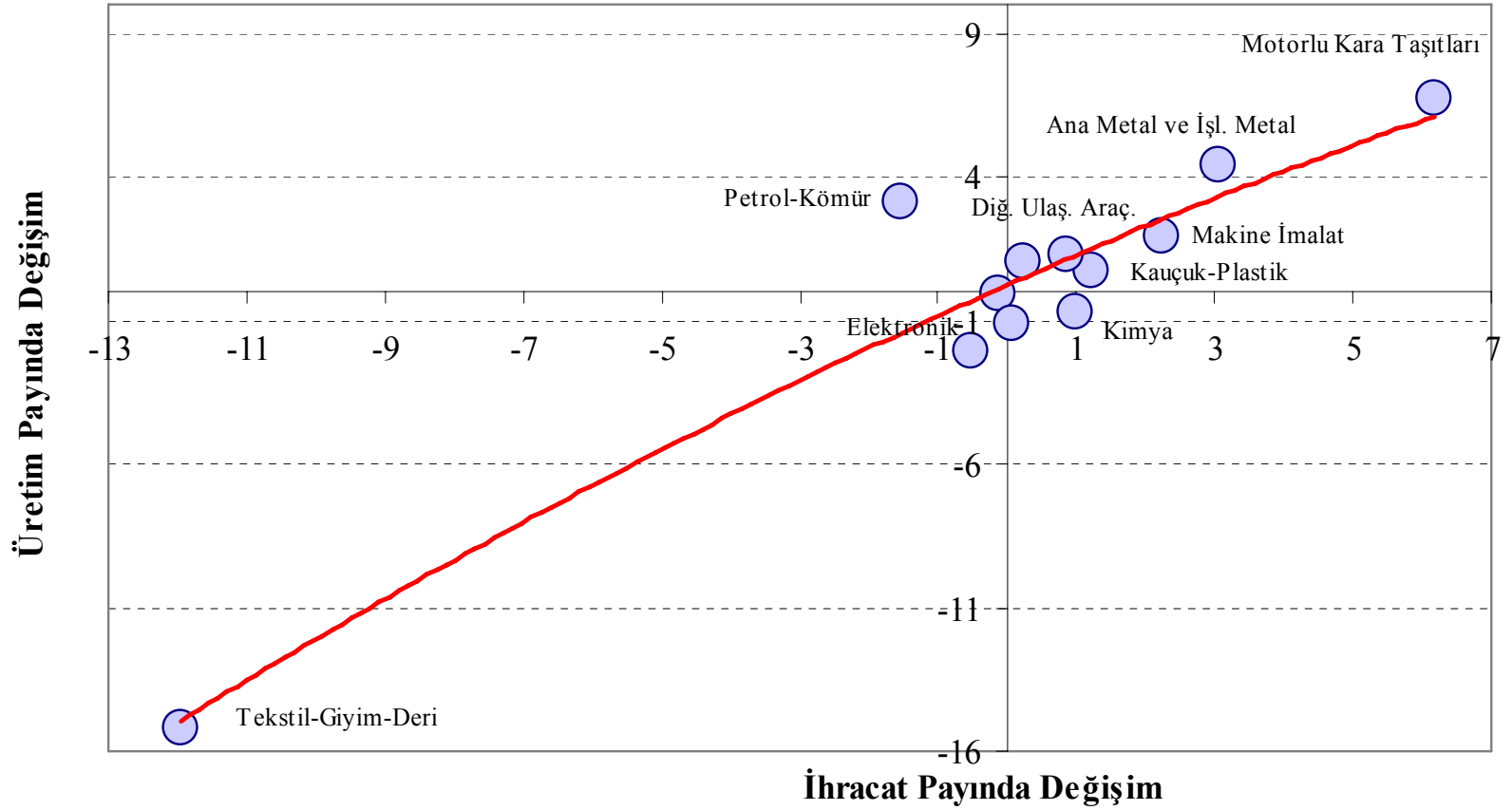
Hammadde ve Malzemede İthal Payının Gelişimi (2002-2007), % (Sanayi Geneli)
(İmalat Sanayi Geneline Yönelik Sektörel Paylar Alınmıştır)



Sektörler İtibarıyla Yerli Hammadde ve Malzeme Payı ve Sektörel Üretim Payında Değişim, 2002-2007

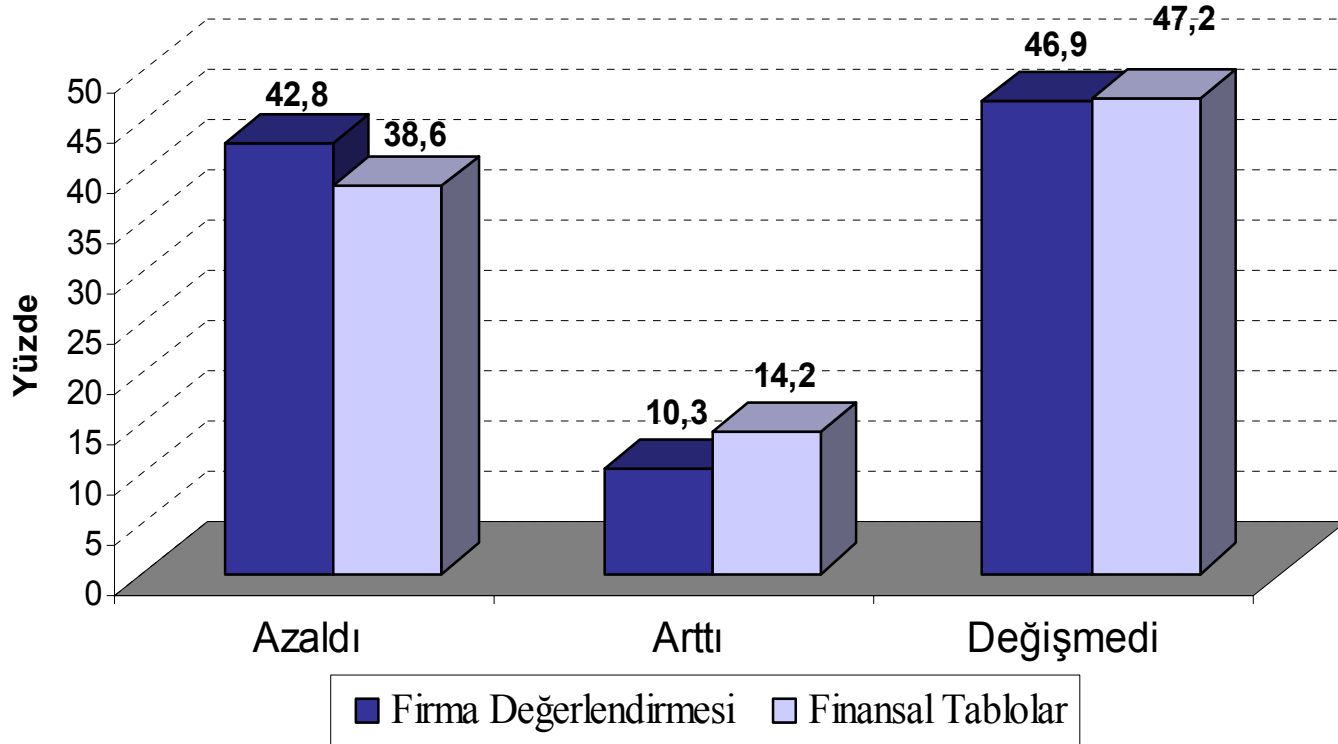


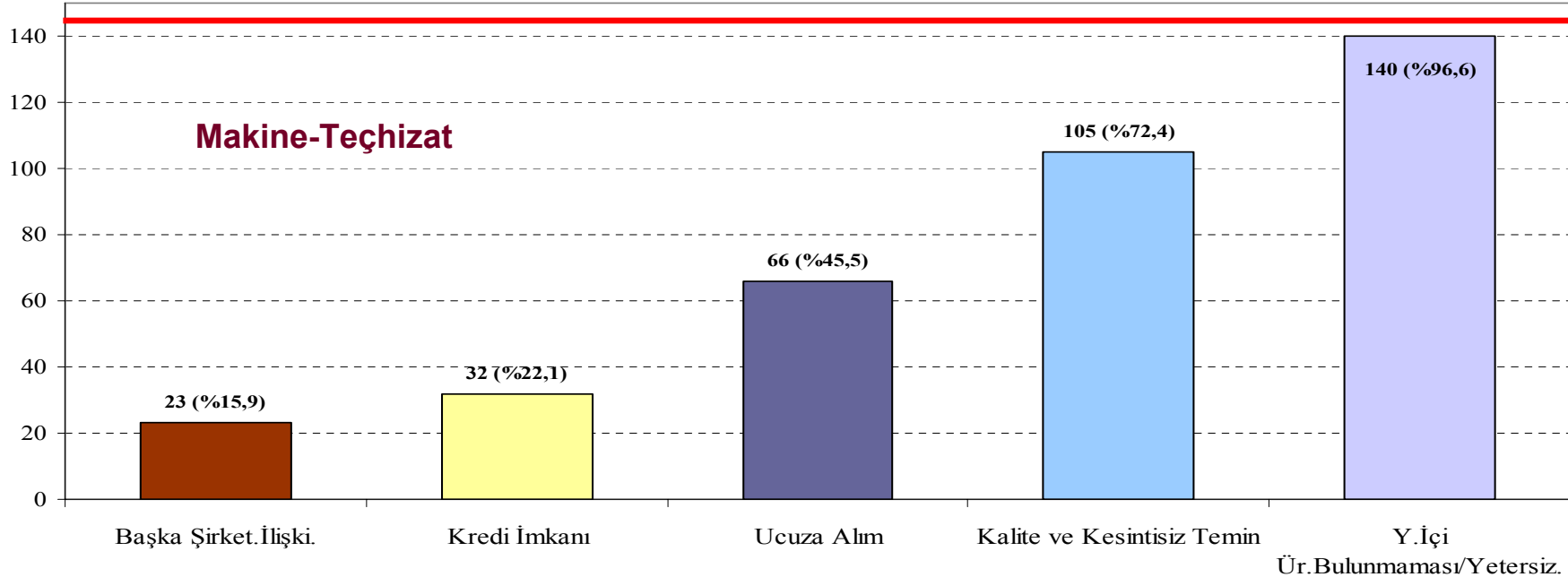
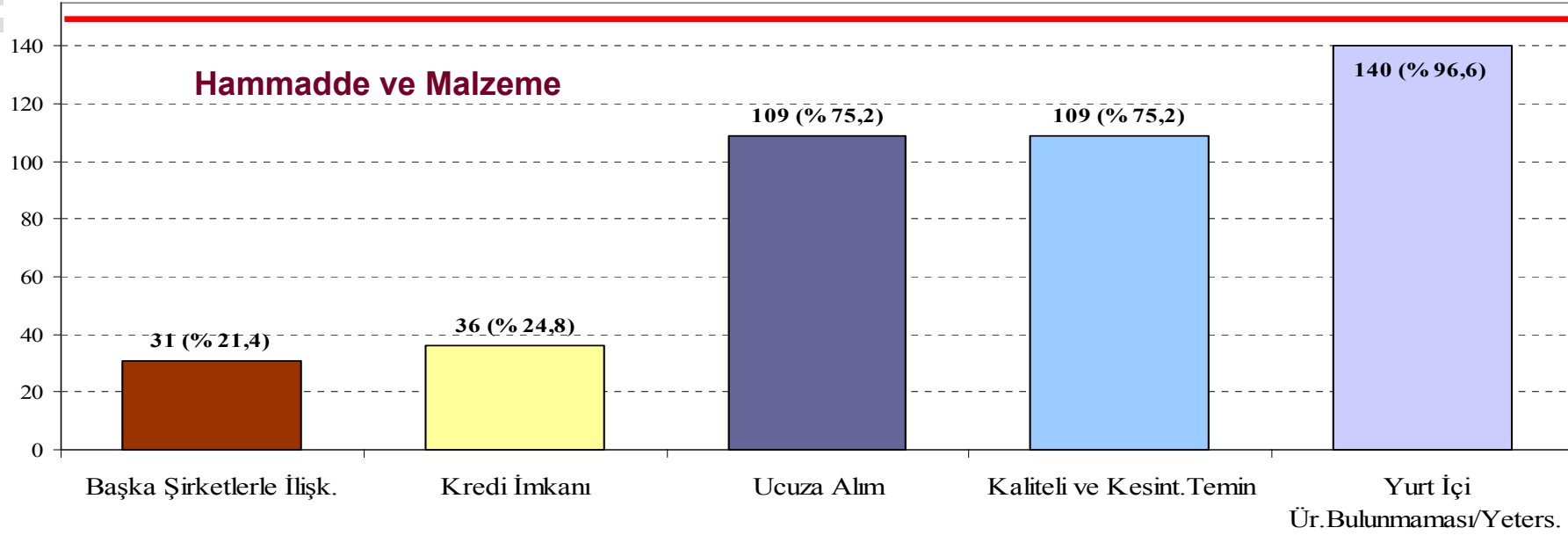
Uzmanlaşma Yapısında Değişim: Sektörel Üretim ve İhracat Payında Değişim (2002-2007), Puan



Anket Sonuçları/ Ara Malının İthal-Yerli Bileşenleri-6

Hammadde ve Malzeme Kullanımında Yerli Payının 2002-2007 Dönemindeki Gelişimine Yönelik Firmaların Değerlendirmesi

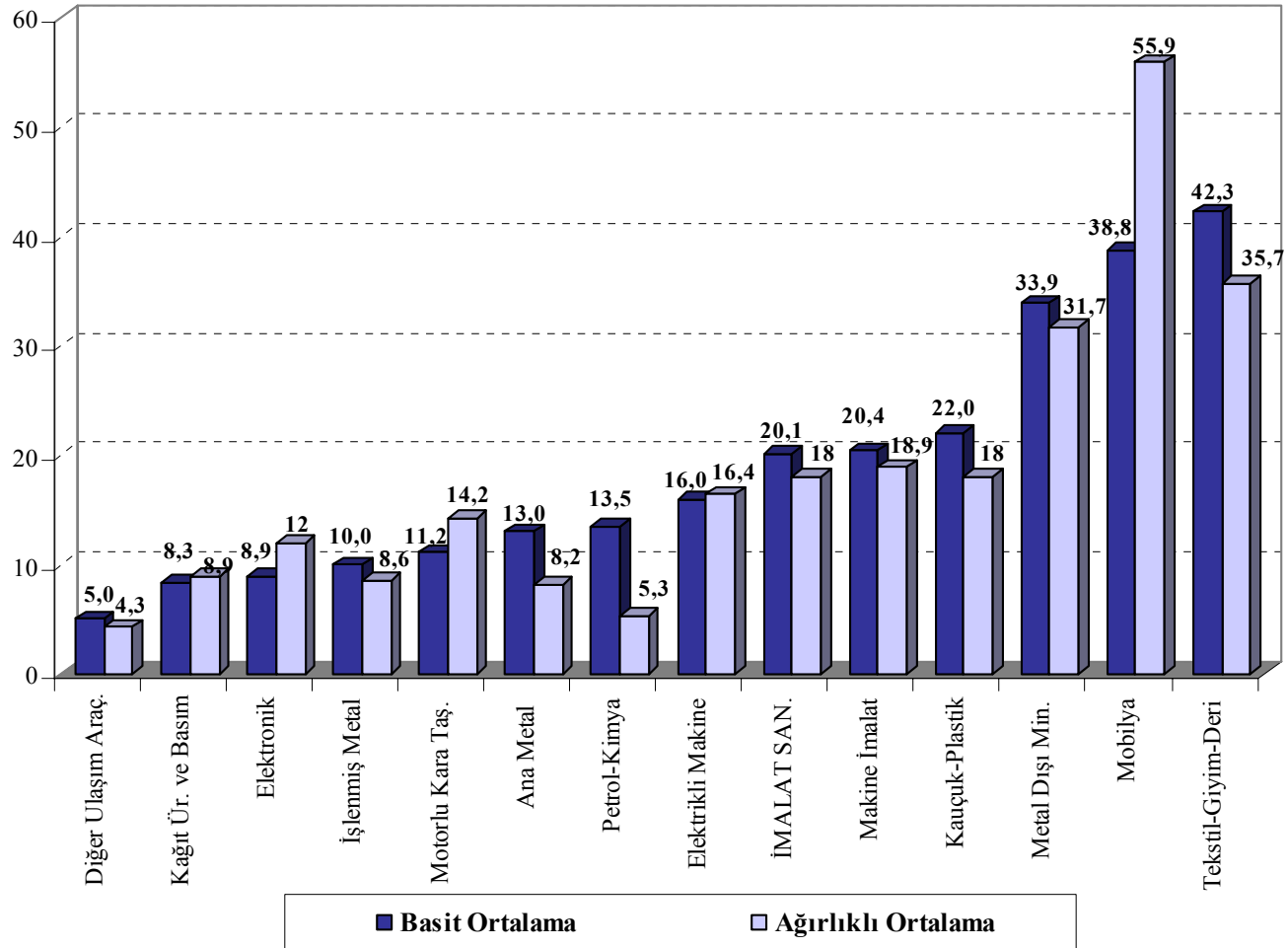




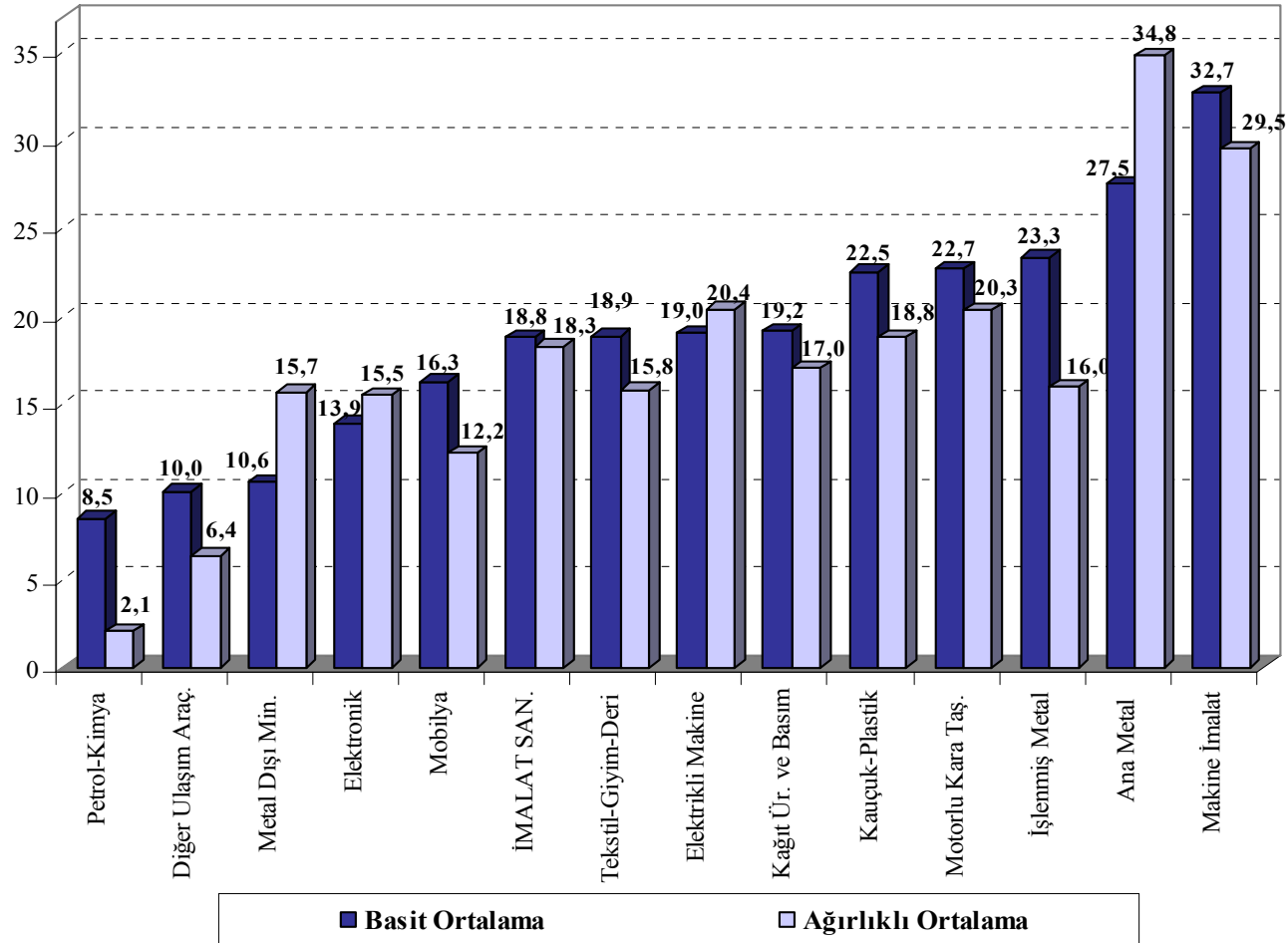
Firmaları İthalata Yönlendiren Faktörler (Yüzde)

Sektörler	Daha Ucuza Temin	Daha Kaliteli ve Kesintisiz Temin	Yurt İçi Üretim Yetersizliği	Başka Şirketlerle İlişkiler	Yurt Dış. Sağlanan Kredi	Toplam
<i>Hammadde- Malzeme</i>						
Basit Ortalama	20,1	18,8	53,8	4,2	3,1	100,0
Firma Büyüklüğü Ağırlık.Ort.	12,6	15,1	61,4	9,6	1,3	100,0
Firma Büyüklüğü Ağırlıklı Ortalama-Petrol Hariç	15,9	19,1	51,2	12,2	1,6	100,0
Sektör Ağırlıklı Ort. (*)	21,1	20,2	51,8	3,9	3,1	100,0
Sektör Ağırlıklı Ortalama-Petrol Hariç (*)	21,4	21,0	50,8	3,9	3,0	100,0
<i>Makine-Teçhizat</i>						
Basit Ortalama	8,0	19,1	65,3	3,9	3,7	100,0
Firma Büyüklüğü Ağırlık.Ort.	8,4	14,5	64,9	7,1	3,9	100,0
Firma Büyüklüğü Ağırlıklı Ortalama-Petrol Hariç	9,5	18,6	57,8	9,1	5,0	100,0
Sektör Ağırlıklı Ort.(*)	8,1	18,6	65,0	4,0	4,2	100,0
Sektör Ağırlıklı Ortalama-Petrol Hariç (*)	8,1	19,0	64,5	4,3	4,2	100,0

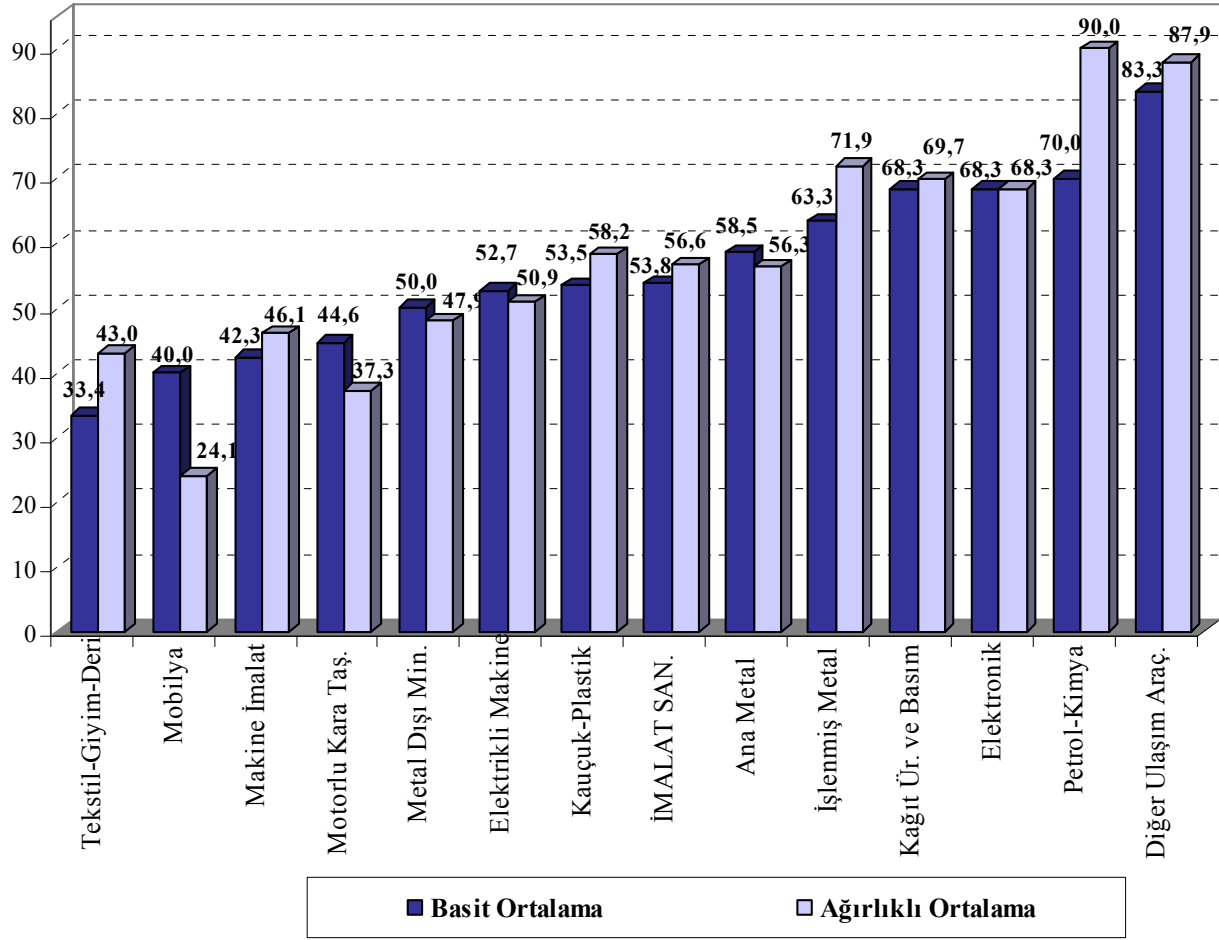
Yurt Dışından Ucuza Temin Edilebilmesi Nedeniyle Yapılan Hammadde ve Malzemenin Oranı (Yüzde)



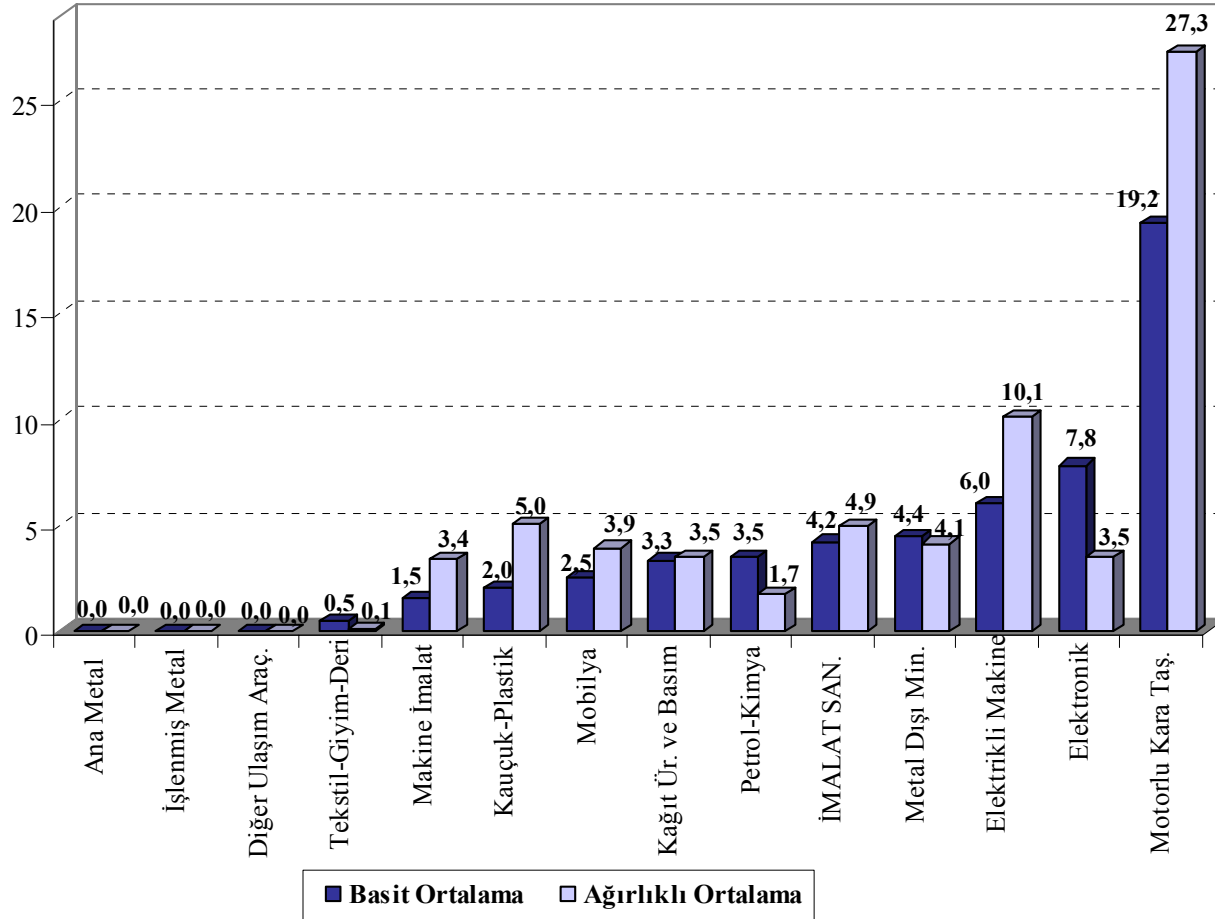
Yurt İçi Üretim Kalitesinin Yetersizliği veya Kesintisiz Temin Edememe Nedeniyle Yapılan Hammadde ve Malzeme İthalatının Oranı (%)



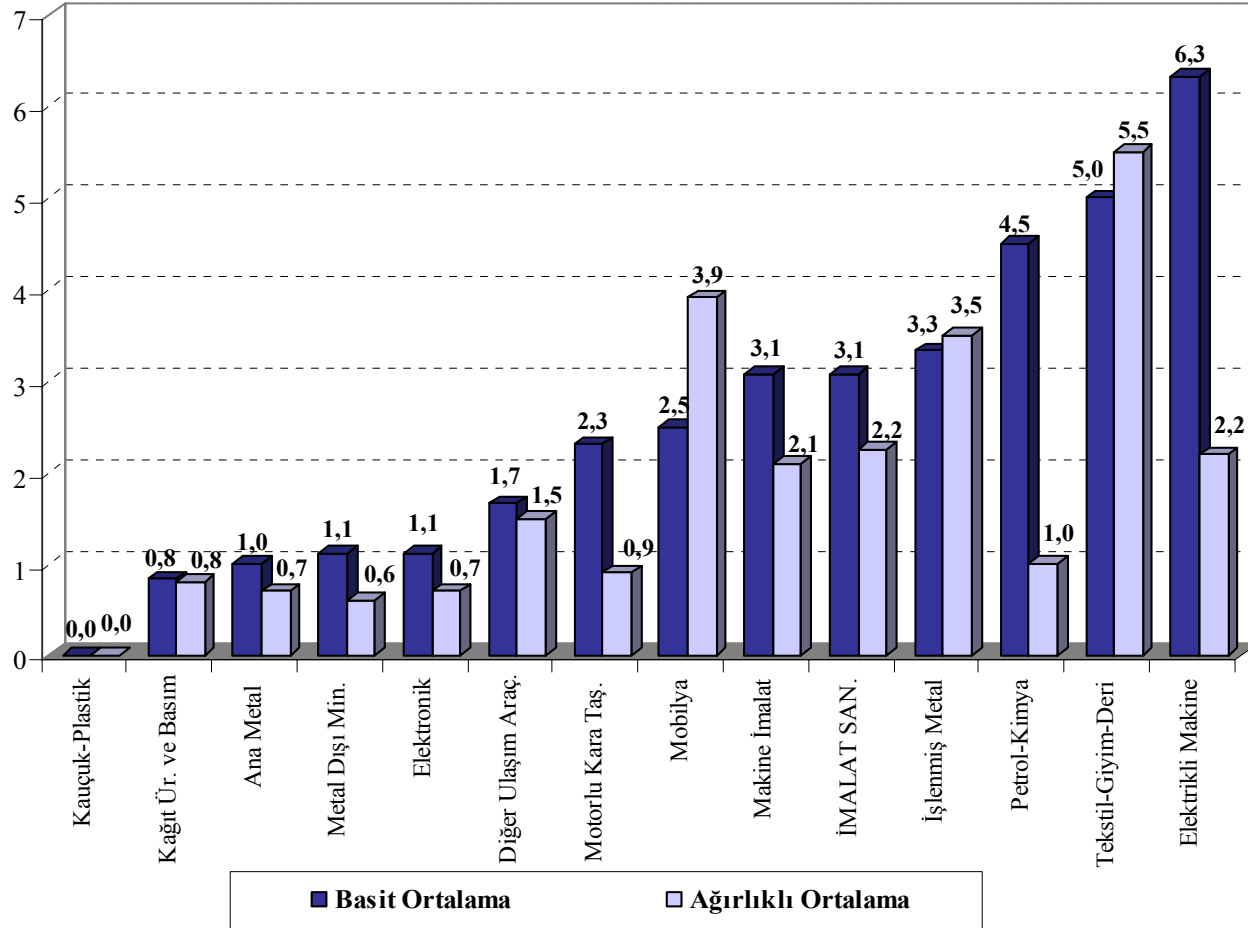
Yurt İçi Üretim Olmaması/Yetersizliği Nedeniyle Yapılan Hammadde ve Malzeme İthalatının Oranı (%)



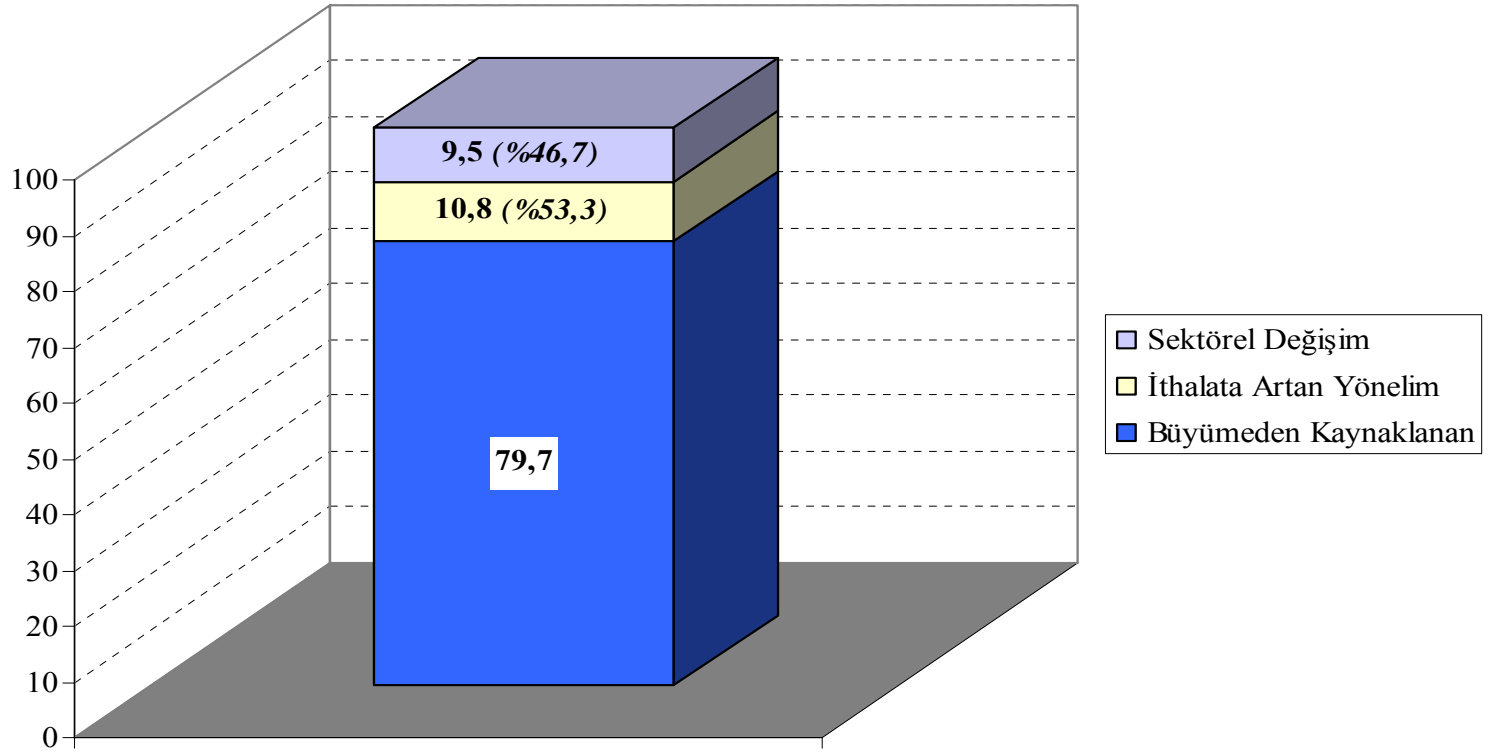
Başka Şirketlerle İlişkiler (Firmanın Organizasyon/Mülkiyet Yapısı) Nedeniyle Yapılan Hammadde ve Malzeme İthalatının Oranı (%)



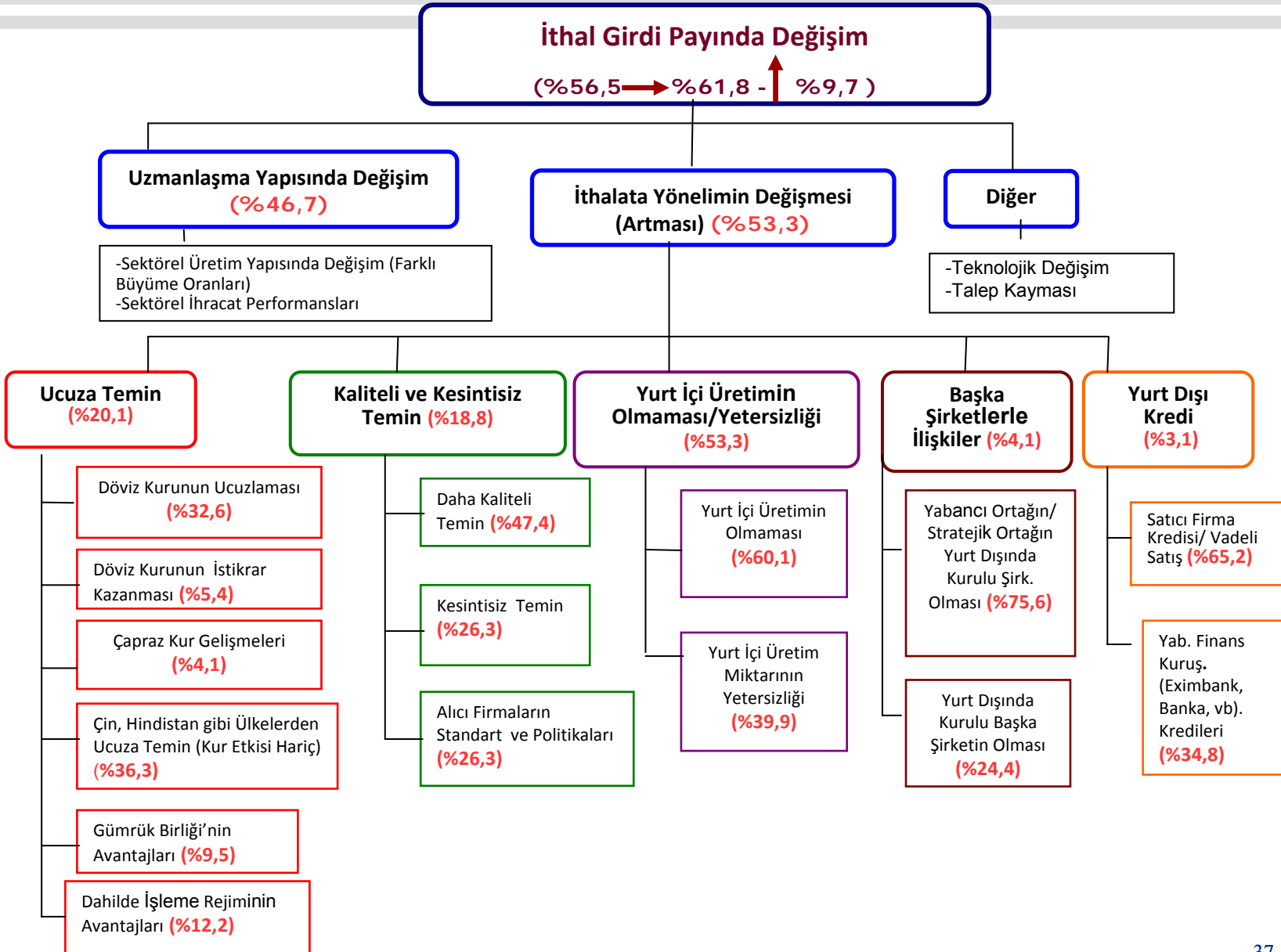
Yurt Dışı Kredi İmkkanı Nedeniyle Yapılan Hammadde ve Malzeme İthalatı Oranları (%)



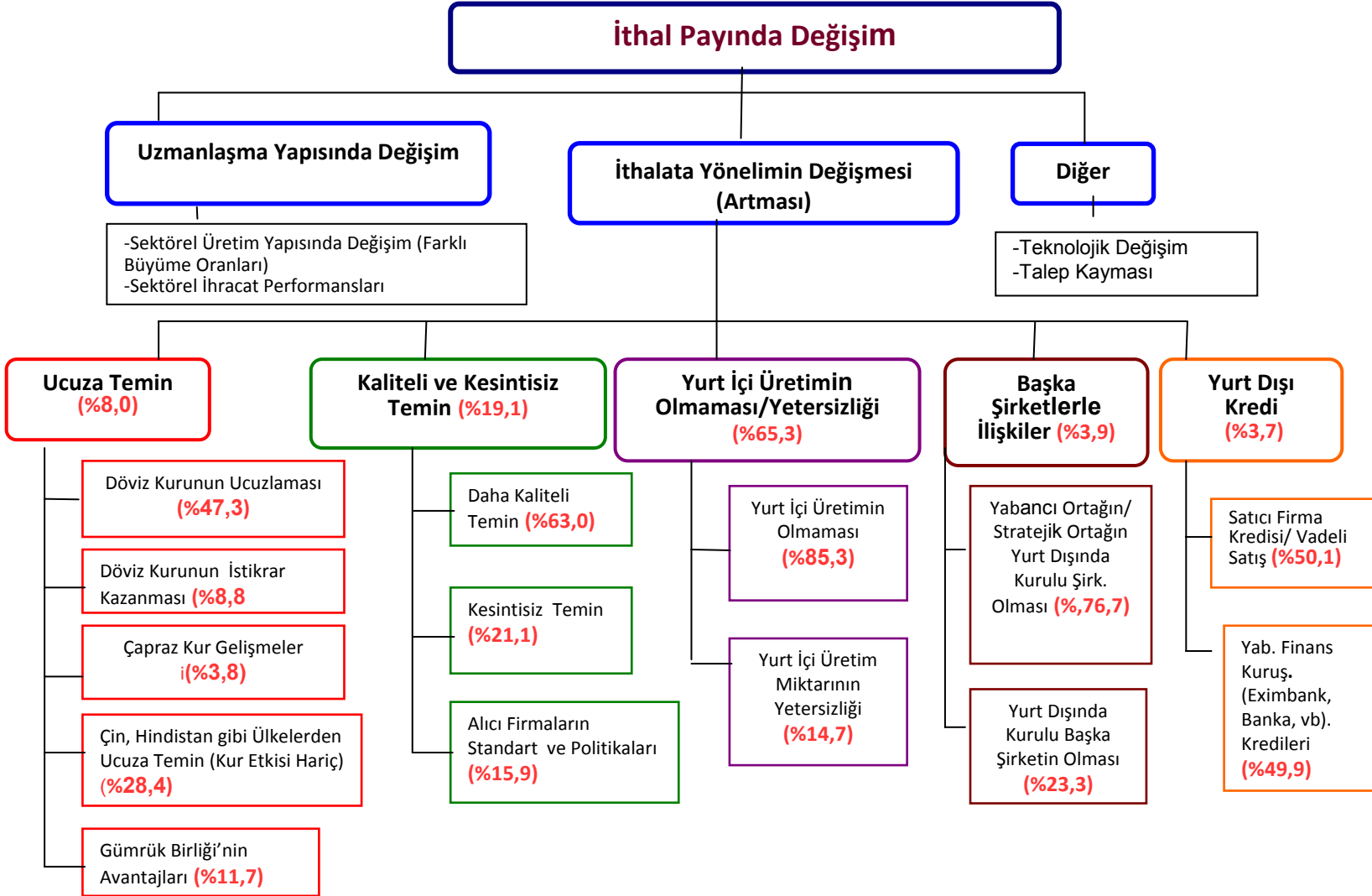
İthalat Kararına Etki Eden Faktörler	Hammadde-Malzeme				Makine-Teçhizat			
	1. Sıra	2. Sıra	3. Sıra	1-2-3 Sıra	1. Sıra	2. Sıra	3. sıra	1-2-3 Sıra
Anket Kapsamındaki Firma Sayısı: 145								
1) Yurt Dışından Ucuza Temin	109	85	61	255	66	45	27	138
-Döviz Kurunun Ucuzlaması	39	21	13	73	30	17	4	51
-Çapraz Kur Gelişmeleri	2	3	11	16	0	9	2	11
-Döviz Kurunun İstikrar Kazanması	4	8	7	19	2	8	9	19
-Çin ve Hindistan Gibi Ülk.Ucuza Temin İmkkanı (Döviz kurunun etkisi hariç)	39	17	7	63	22	8	4	34
-Gümrük Birliğinin Avantajları	7	23	12	42	12	3	8	23
-Dahilde İşleme Rejiminin Avantajları	18	13	11	42	-	-	-	-
2) Yurt Dışından Kaliteli ve Kesintisiz Temin	109	90	51	250	105	63	33	201
-Diğer Ülk. Daha Kaliteli Nitelikte Temin	61	24	16	101	84	9	8	101
-Yurt Dış. Sürekli (kesintisiz) Temin	19	44	15	78	10	34	10	54
-Alıcı Firm. Standart ve Politikaları	29	22	20	71	11	20	15	46
3) Yurt İçi Üretim Mik. Yetersizliği	140	74	-	214	140	56	-	196
-Yurt İçi Üretimin Olmaması	83	30	-	113	125	12	-	137
-Yurt İçi Üretimin Yetersizliği	57	44	-	101	15	44	-	59
4) Başka Şirketlerle İlişkiler	31	9	-	40	23	5	-	28
-Yabancı Ortağın ve/veya Stratejik Ort. Yurt Dış.Kurulu Şirketinin Olması	24	4	-	28	18	3	-	21
-Firmayla Mülkiyet Bağı Bulunan Yurt Dışında Faaliyet Göş. Başka Şirketin/Birimin Olması	7	5	-	12	5	2	-	7
5) Yurt Dışından Sağlanan Kredi	36	16	-	52	32	16	-	48
-Satıcı Firmaların Sunduğu İthalat Kredisi ve/veya Vadeli Satış İmkkanı	27	4	-	31	18	6	-	24
-Yabancı Eximbank, Banka veya Diğer Finan. Şirketlerinin Sunduğu Kredi	9	12	-	21	14	10	-	24

Hammadde ve Malzeme İthalatının Kaynakları (2007), (Yüzde)

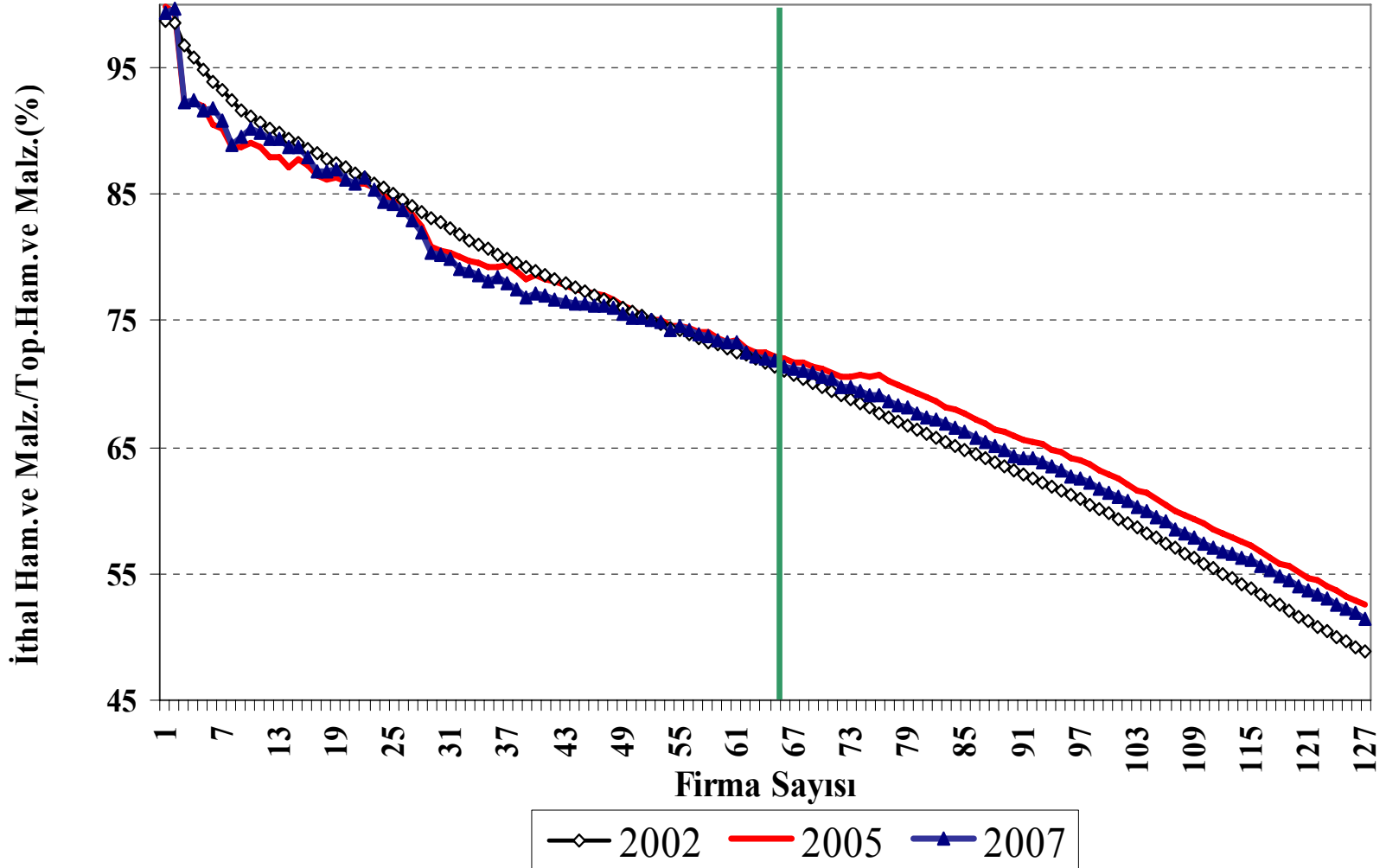
Anket Sonuçları/ Hammadde-Malzeme İthalatına Yönlendiren Faktörler-1

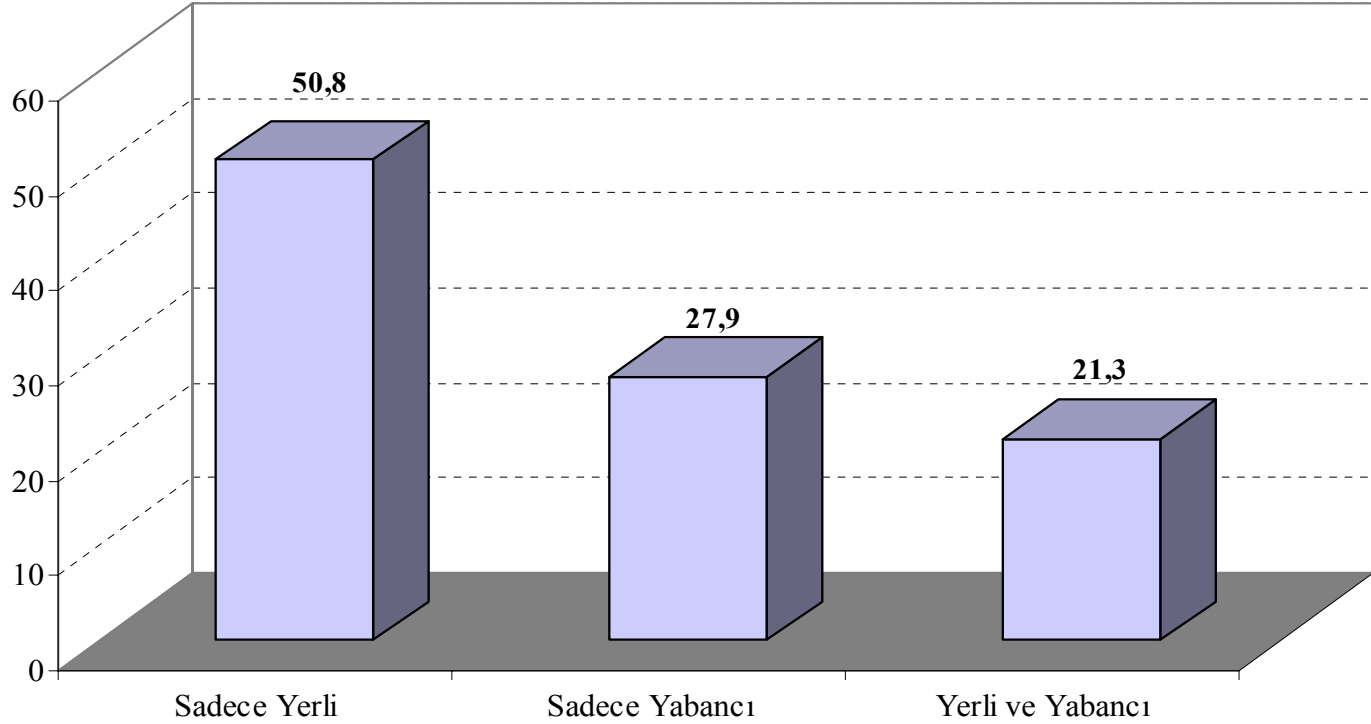


Anket Sonuçları/ Makine-Teçhizat İthalatına Yönlendiren Faktörler-2



Hammadde ve Malzeme Maliyetinde İthal Payının Gelişimi (2002-2007)-Firmaların Birikimli Basit Ortalaması (Yüzde)



Faaliyetin Bir Bölümünün Devredildiği Yan Sanayi (Yüzde)

- Üretim maliyetindeki ithalat payı yüksek
 - Temel ara girdilerin yurt içi üretimi ve/veya kalitesi yetersiz (doğal kaynak yapısı, yatırım, teknolojik kapasite ve kamu politikaları)
 - Bazı alanlarda yan sanayi güçlü değil (geçmişte yaşanan krizler, kayıt dışılık, finansman koşulları, vb).
- Üretim maliyetindeki ithalat payı artış eğiliminde
 - Sektörel üretim (uzmanlaşma) yapısındaki değişim
 - Firmaların ithalata artan yönelimi
- İthalata yönelimin nedenleri
 - Fiyat dışı faktörlerin etkisi daha baskın (yurt içi üretimin miktarının ve kalitesinin yetersizliği, küresel üretim zincirleri ve küresel alıcılar, uluslar arası standartlar)
 - Fiyata bağlı (ucuza temin) ithalata yönelmede küreselleşme süreci daha baskın
 - Gelişmiş ve gelişmekte olan ekonomilerde benzer eğilim var



- Bazı sektörlerdeki olumlu gelişmelere rağmen, orta vadede üretimin ithal ara ve yatırım malı gereksinimi (dış ticaret açığı) yüksek seyrine devam edebilir.
- Kamu politikaları (yapısal reformalar) sorunun giderilmesinde önem taşımaktadır.
 - Temel hammadde ve malzeme alanlarında yurt içi üretimin teşviki (madencilik, tarım, hayvancılık, gıda, kimya, ilaç, selüloz, vb.)
 - Üretimin daha yüksek katma değer yaratan bir yapıya dönüşmesi
 - Yan sanayilerin güçlendirilmesi
 - Teknoloji politikaları





Teşekkürler ...