

Kutu 2.3

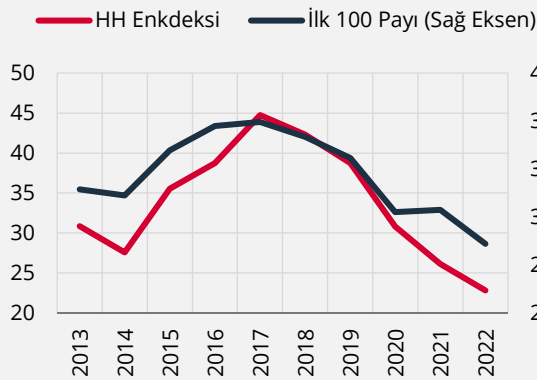
İhracatta Tabana Yayılma ve Dış Talep Şoklarına Dayanıklılık

Firma düzeyinde yapılan çalışmalar, firmaların dışsal şoklara karşı tepkilerinin büyüklüklerine göre farklılaşabileceğini ortaya koymaktadır. Araştırmaların çoğunda, büyük firmaların tüm firmaları etkileyen ortak şoklara karşı daha küçük firmalara kıyasla farklı tepkiler verebildikleri, tepkilerin heterojenliğinin ise söz konusu dışsal şoklara karşı ekonomi genelindeki tepkiyi etkilediği gösterilmektedir. Gabaix (2011), ABD için yaptığı çalışmada en büyük 100 firmanın kendine özgü hareketlerinin toplam üretim seviyesindeki varyasyonların yaklaşık üçte birini açıkladığını gösterirken ekonomideki büyük firma ağırlığı kaynaklı "granüler" dalgalanmaların, üretimdeki yoğunlaşmaya paralel şekilde belirginleştiğini savunmaktadır. Wagner (2013), Almanya'daki imalat sektörü için de benzer sonuçlar bulmuş ve en büyük firmaların dışsal şoklara karşı verdikleri tepkinin imalat sanayi üretimindeki toplam oynaklığın anlaşılması için önemli olduğunu vurgulamıştır.

Literatürde ayrıca büyük firmalar tarafından yapılan ihracatın dış talep kaynaklı şoklara karşı küçük firmalarınkine kıyasla daha duyarlı olduğu ve dış talebin daraldığı dönemlerde bu firmaların ihracatlarının görece daha çok düşüş kaydettiği gösterilmektedir. Antràs (2020), büyük firmaların küçük firmalara kıyasla küresel değer zincirlerine daha fazla entegre olduklarını gösterirken söz konusu durumun büyük firmaların dışsal şoklara karşı daha duyarlı olmasına neden olduğunu savunmaktadır. Di Giovanni ve diğerleri (2020) ise üretim ağlarına daha fazla dahil olmaları nedeniyle büyük firmaların, dış şokların yerel ekonomiye yansımada kilit rol oynadığını vurgulamaktadır. Bricogne ve diğerleri (2022), Fransa'da Küresel Finansal Kriz ve küresel salgın dönemlerinde ihracatta görülen daralmanın belirleyicisinin büyük ihracatçı firmaların ihracatlarındaki düşüş olduğunu göstermektedir. Çalışmada ihracat büyüklüğüne göre ilk binde yer alan firmaların toplam ihracattaki paylarının yüzde 41 düzeyinde bulunmasına karşın 2020 yılında toplam ihracatta görülen daralmanın yüzde 67'sinin bu gruptaki ihracat düşüşünden kaynaklandığı hesaplanmıştır. Aldan ve diğerleri (2023) ise Türkiye'de 2011-2021 dönemindeki ihracat artışının çoğunluğunun KOBİ'lerden kaynaklandığını ortaya koymaktadır. Bu kutuda toplam ihracatta büyük firmaların ağırlığının azalmasının ya da ihracatın tabana yayılmasının dışsal şoklara karşı makro ölçüdeki dayanıklılığı artırdığı tartışılmaktadır.

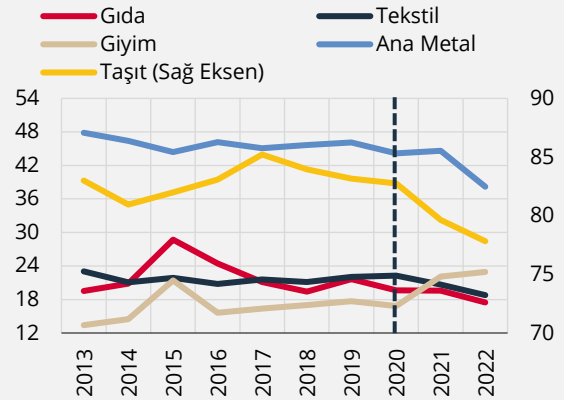
Türkiye'de ihracattaki yoğunlaşmanın seyrini takip edebilme amacıyla firma ve dış ticaret verilerini içeren Ticaret Bakanlığı mikro veri tabanı kullanılarak Herfindahl-Hirschman (HH) Endeksi ve en yüksek ihracat yapan ilk 100 firmanın toplam ihracat içindeki payı yıllık bazda hesaplanmıştır (Grafik 1). Buna göre, 2022 yılı itibarıyla ilk 100 firmanın toplam ihracat içindeki payının yaklaşık yüzde 29 olduğu görülmektedir. İhracat pazarındaki yoğunlaşma veya rekabet derecesini gösteren ve firmaların toplam ihracat içindeki paylarının karelerinin toplanması ile hesaplanan HH endeksi ise 2022 yılı itibarıyla 22,8 değerini almaktadır. Diğer yandan, her iki gösterge de 2018 yılından bu yana büyük ihracatçı firmaların toplam ihracat içindeki payının azaldığını ve yeni küçük firmaların ihracat pazarına girmesiyle ihracatın bu dönemde tabana yayılma eğilimi içinde olduğunu ortaya koymaktadır.

Grafik 1: Herfindahl-Hirschman (HH) Endeksi ve En Yüksek İhracat Yapan İlk 100 Firmanın Toplam İhracat İçindeki Payı (%)



Kaynak: TCMB, Ticaret Bakanlığı (TB).

Grafik 2: En Yüksek 5 İhracatçı Sektörde İlk 100 Firmanın Sektör İhracatı İçindeki Payı (%)



Kaynak: TCMB, Ticaret Bakanlığı (TB).

Sektörel olarak incelendiğinde 2013-2022 ortalamalarına göre en yüksek ihracat yapan ilk 5 sektör arasında giyim hariç 4 sektörde yoğunlaşmanın özellikle pandemi sonrası dönemde azalış kaydettiği ve ihracatın daha fazla tabana yayıldığı gözlenmektedir (Grafik 2). Bununla birlikte, pandemi öncesi döneme göre yoğunlaşmanın en fazla düştüğü ilk 5 sektör ise ana metal, kömür-petrol, elektrikli teçhizat, kayıtlı medya ve taşıt sektörleridir (Tablo 1). 2022 yılı itibarıyla ihracatta yoğunlaşmanın ya da büyük ihracatçıların sektör ihracatı içindeki payının görece en düşük olduğu ilk 5 imalat sanayi sektörü ise sırasıyla gıda, tekstil, mobilya, giyim ve fabrikasyon metal sektörleri olarak öne çıkmaktadır (Tablo 2).

Tablo 1: 2022 Yılı İtibarıyla 2019 Yılına Kıyasla Yoğunlaşmanın En Fazla Düştüğü Sektörler (%)

Sektör Adı	İlk 10 Firmanın Payı		Değişim
	2019	2022	
Ana Metal	46,1	38,2	-7,9
Kömür-Petrol	87,3	79,8	-7,5
Elektrikli Teçhizat	56,6	49,6	-7,0
Kayıtlı Medya	54,4	48,6	-5,8
Taşıt	83,2	77,8	-5,3
Makine Ve Teçhizat	39,6	34,3	-5,2
Mobilya	25,7	20,6	-5,0
Gıda	21,7	17,5	-4,2
Tekstil	22,0	18,8	-3,2
Bilgisayar-Elektronik	76,0	73,3	-2,7

Kaynak: TCMB, Ticaret Bakanlığı.

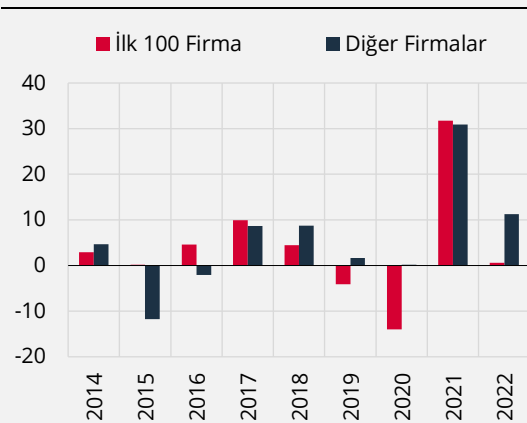
Tablo 2: 2022 Yılı İtibarıyla Yoğunlaşmanın En Düşük Olduğu Sektörler (%)

Sektör Adı	İlk 10 Firmanın Payı
Gıda	17,5
Tekstil	18,8
Mobilya	20,6
Giyim	22,9
Fabrikasyon Metal	24,0
Kauçuk-Plastik	30,7
Deri	32,9
Makine Ve Teçhizat	34,3
Metalik Olmayan Mineraller	34,4
Ana Metal	38,2

Kaynak: TCMB, Ticaret Bakanlığı.

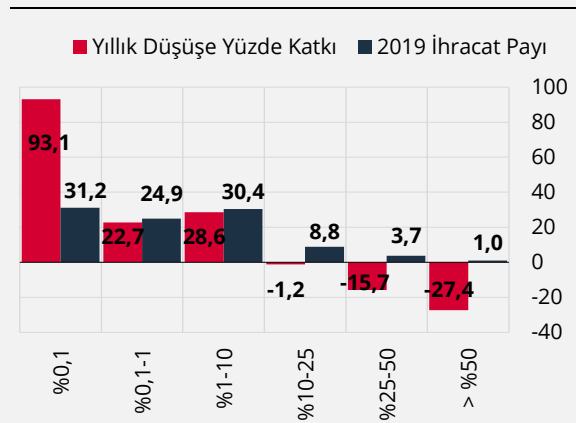
Büyük firmaların dış talep şoklarına karşı görece yüksek duyarlılığını gösterme amacıyla da 2014-2022 döneminde en yüksek ihracat yapan ilk 100 firma ile bu grup dışında kalan diğer firmaların toplam ihracatlarının yıllık büyümeleri karşılaştırılmıştır (Grafik 3). Bu çerçevede, küresel salgın nedeniyle dış talebin önemli ölçüde daraldığı 2020 yılında büyük firmaların ihracatlarının söz konusu firmalar dışında kalan firmaların ihracatlarına kıyasla olumsuz ayrıştığı görülmektedir. Ayrıca, literatürdeki çalışmalarla uyumlu şekilde dış talep şoku sonrası ihracat kayıpların telafisinin büyük firmalarda nispeten daha yavaş olduğu dikkat çekmektedir.

Grafik 3: En Yüksek İhracat Yapan İlk 100 Firma ve Diğer Firmaların İhracatı (Yıllık % Değişim)



Kaynak: TCMB, Ticaret Bakanlığı (TB).

Grafik 4: İhracat Büyüklüğüne Göre Yüzdeler Dilim Gruplarının 2019-2020 Toplam İhracat Düşüşüne Yüzde Katkıları ve 2019 Yılı İhracatı İçindeki Payları



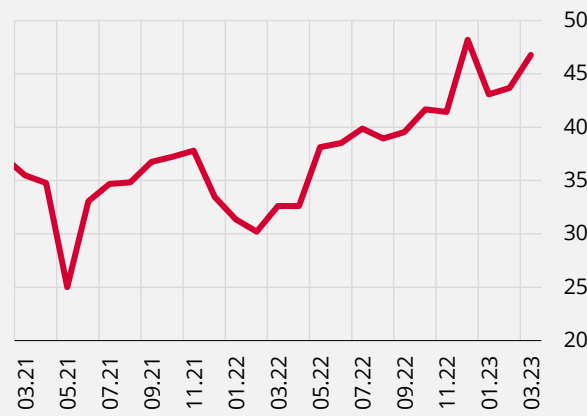
Kaynak: TCMB, Ticaret Bakanlığı (TB).

2020 yılında ihracatta görülen daralmaya firma grubu düzeyindeki katkılar daha detaylı incelendiğinde de benzer bir tablo ortaya çıkmaktadır. Bu kapsamda her iki yılda da ihracat gerçekleştirmiş firmalar ihracat büyüklüklerine göre yüzdelik dilim gruplarına ayrılmış ve bu grupların 2019-2020 toplam ihracat değişimine yüzde katkıları ile 2019 yılı toplam ihracatı içindeki payları kıyaslanmıştır (Grafik 4). Tüm firmaların aynı oranda büyüdüğü varsayımı altında her dilimin toplam ihracattaki yıllık değişime yüzde katkısının çok öncesi payına eşit olması beklenmektedir. Bununla birlikte, ihracat büyüklüklerine göre binde 1'lik dilimde bulunan firmalar 2019 yılında enerji hariç toplam ihracatın yaklaşık üçte birini gerçekleştirmelerine karşın, 2020 yılında toplam ihracatta görülen daralmanın yaklaşık yüzde 93'ü bu firmaların ihracatındaki düşüşten kaynaklanmaktadır. Aynı dönemde ihracat büyüklüğüne göre binde 1 ile yüzde 1 arasında yer alan ve yüzde 1 ile yüzde 10 arasında bulunan firma gruplarının yıllık ihracat değişimine yüzde katkılarının 2019 yılındaki ihracat paylarına yakın gerçekleştiği görülmektedir. Diğer yandan, küçük firmaların ise ihracat payları görece düşük olmasına karşın yıllık ihracat büyümesine pozitif yönde katkıda bulunduğu ve daralmayı sınırladığı görülmektedir.

Çalışmanın bulguları literatürde yer alan ve büyük firmaların küresel değer zincirlerine ve üretim ağlarına daha fazla entegre olmaları nedeniyle dış şoklara karşı daha duyarlı olduklarını belirten önceki çalışmaların (Antràs, 2020; Di Giovanni ve diğerleri, 2020) bulgularıyla uyumludur. Küresel değer zincirlerinde daha yukarıda yer alan büyük firmaların girdi tedarik ettiği nihai tüketici firmaların mallarına olan talepteki düşüş karşısında tedarikçi firmaların ihracatında ileri bağlantılarının yoğunluğu çerçevesinde azalma beklenebilmektedir. Geriye bağlantı açısından ise büyük firmaların üretimde kullandığı girdileri tedarik eden diğer firmalardaki talep kaynaklı üretim veya taşımacılık sorunları benzer şekilde değer zincirlerine enregasyonun boyutu çerçevesinde firmaların ihracatlarını etkileyebilmektedir.

Bu çerçevede, son yıllarda ihracatın tabana yayılma yönündeki eğiliminin sürmesinin Türkiye ekonomisinin dış talep kaynaklı şoklara karşı daha dayanıklı olmasını sağlayacağı ve ihracatta yakalanan artış ivmesinin sürdürülebilirliği açısından önem arz ettiği değerlendirilmektedir. Finansmana erişimde de tabana yayılmanın hızlandırılması KOBİ'lerin üretim ve ihracat kapasitelerinin desteklenmesi doğrultusunda önemli rol oynamaktadır. Hedefli kredi politikaları söz konusu dayanıklılığı sistematik olarak geliştirmeyi mümkün kılmaktadır. TCMB'nin uyguladığı hedefli kredi programları da KOBİ'lerin finansmana erişimini kolaylaştırmayı hedeflemektedir. Bu doğrultuda atılan adımlarla 2021 yılı sonunda reeskont kredisi bakiyesi bulunan firma sayısı 3499 iken 2023 yılı nisan ayı itibarıyla bu sayı 6650'ye ulaşmış, söz konusu firmalar içindeki KOBİ payı ise aynı dönemde yüzde 58'den yüzde 81,7'ye yükselmiştir. Bu gelişme ile uyumlu olarak, kullanılan kredi tutarı içindeki KOBİ payı da artış kaydederek yüzde 6,6'dan yüzde 21,7'ye ulaşmıştır. Benzer şekilde, verimliliği yüksek, ithalatı azaltan ve ihracatı destekleyen yatırımların teşvik edilmesi, dışa bağımlılığın ve cari açık sorununun azaltılması ve sürdürülebilir büyümenin desteklenmesini amaçlayan yatırım taahhütlü avans kredilerinde (YTAK) de KOBİ'leri önceliklendiren bir yaklaşım izlenmektedir. Bu çerçevede, 2022 yılında YTAK kullanılan firmaların yüzde 60'ı KOBİ iken bu oran 2023 yılı nisan ayı itibarıyla yüzde 68'e ulaşmıştır. Aynı dönemde kullanılan kredilerin tutar bazında KOBİ payı ise yüzde 21'den yüzde 24'e yükselmiştir. Diğer yandan, TCMB kaynaklı reeskont ve YTAK kredilerindeki hedefli yaklaşım bankacılık sektörünün açtığı TL firma kredilerinde de yansımalarını bulmaktadır. Hedefli kredi uygulamalarının sağladığı imkanlarla 2021 yılı aralık ayında yaklaşık yüzde 33 seviyesinde bulunan akım olarak toplam TL ticari kredilerdeki KOBİ payı, 2023 yılı mart ayı itibarıyla yüzde 50 seviyesine yaklaşmıştır (Grafik 5). Söz konusu gelişmeler son dönemde finansmana erişimde tabana yayılma eğilimi görüldüğüne işaret ederken TCMB'nin hedefli kredi programlarının, önümüzdeki dönemde de finansmana erişimde tabana yayılmayı, dolayısıyla da ihracatta tabana yayılmayı destekleyerek Türkiye ekonomisinin dış talep şoklarına dayanıklılığına katkı sağlamayı sürdüreceği değerlendirilmektedir.

Grafik 5: Toplam TL Ticari Kredilerdeki KOBİ Payı (Akım, %)



Kaynak: TCMB.

Kaynakça

Aldan, A., Kurtaran, E. S., & Yazici, D. (2023). KOBİ'lerin İhracat Dinamiklerine Etkisi, Ekonomi Notu 2302, Araştırma ve Para Politikası Genel Müdürlüğü, Türkiye Cumhuriyet Merkez Bankası.

Antràs, P. (2020). Conceptual aspects of global value chains, Technical report, World bank policy research working paper 9114.

Bricongne J.C., Carluccio J., Fontagne L., Gaulier G. and Stumpner S. (2022). From Macro to Micro: Large Exporters Coping with Common Shocks, Bank of France Working Paper 881.

Di Giovanni, J., Levchenko, A. A. and Méjean, I. (2020). Foreign shocks as granular fluctuations, Technical report, National Bureau of Economic Research Working Paper 28123.

Gabaix, X. (2011). The granular origins of aggregate fluctuations, *Econometrica*, 79 (3), 733-772.

Wagner, J. (2013). The Granular Nature of the Great Export Collapse in German Manufacturing Industries, 2008/2009. *Economics*, 7 (1).