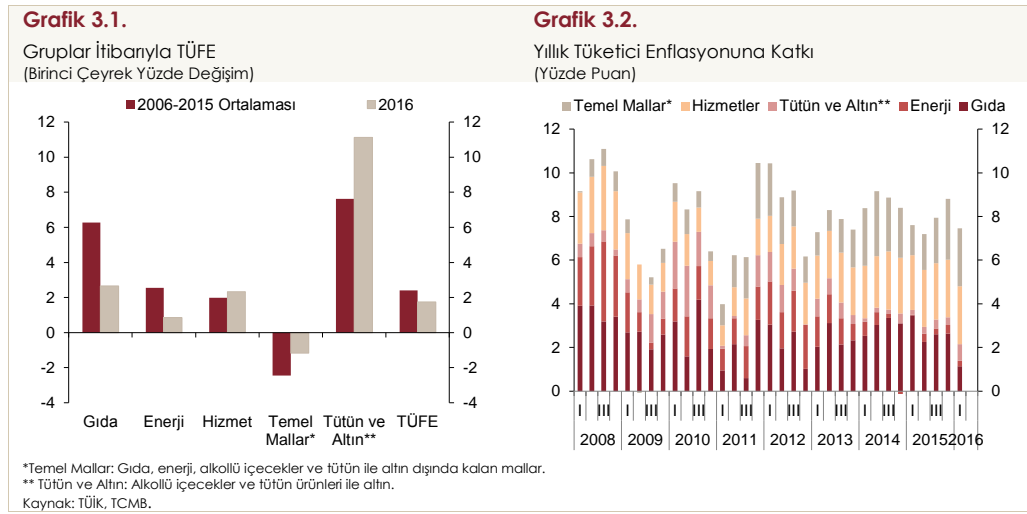


### 3. Enflasyon Gelişmeleri

2016 yılının ilk çeyreğinde tüketici enflasyonu bir önceki çeyreğe kıyasla 1,35 puan azalarak yüzde 7,46 oranında gerçekleşmiştir. Enflasyonda kaydedilen düşüşte işlenmemiş gıda fiyatlarındaki olumlu seyir belirleyici olmuştur. Türk lirasındaki birikimli değer kaybının yıllık enflasyon üzerindeki etkilerinin azalmaya devam etmesi ve ithalat fiyatlarının düşük seviyesini koruması sonucu bu dönemde enerji ve temel mal grupları enflasyondaki düşüşe sınırlı da olsa katkı yapmıştır. Buna karşılık, yönetilen ve yönlendirilen fiyatlarda yapılan ayarlamalar, enflasyon beklentilerindeki yükseliş ve ücret gelişmeleri enflasyondaki düşüşü sınırlamıştır. Bu çerçevede, hizmet grubu ve çekirdek göstergelerde yıllık enflasyon yüksek seyrini korumuştur.



2016 yılının ilk çeyreğinde tütün ve altın, hizmet ile temel mal gruplarında fiyat değişimleri tarihsel ortalamaların üzerinde gerçekleşmiştir. Temel mal enflasyonunda giyim grubundaki sezon indirimlerine bağlı olarak aylık bazda düşüşler kaydedilse de Türk lirasının Ocak ayındaki değer kaybıyla birlikte enflasyondaki çeyreklik düşüş nispeten sınırlı kalmıştır. Döviz kuruna duyarlı kalemlerdeki artışlar, enflasyondaki atalet ve ücret gelişmeleri hizmet enflasyonundaki yüksek seyrin devam etmesinde etkili olmuştur. Buna karşılık hava koşullarındaki olumlu gidişatla birlikte artan tarımsal ürün arzı, gıda grubunda çeyreklik enflasyonun geçmiş yıllara kıyasla oldukça düşük gerçekleşmesine neden olmuştur. Enerji grubunda ise yıl başında elektrik fiyatlarında yapılan ayarlama rağmen petrol fiyatlarındaki düşüşün olumlu etkileri izlenmiştir (Grafik 3.1).

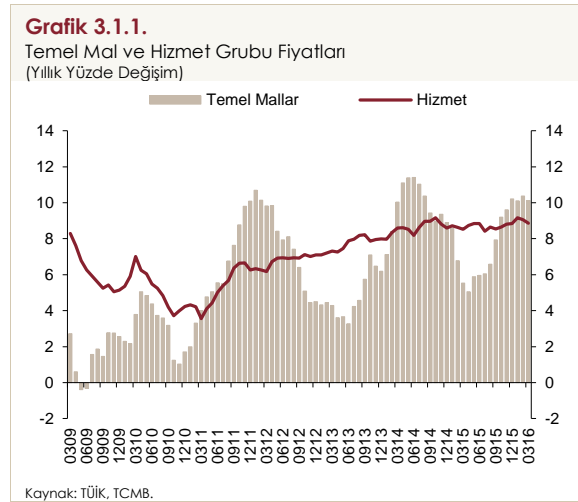
Bu gelişmeler doğrultusunda ilk çeyrekte gıda grubunun yıllık enflasyona katkısı yaklaşık 1,5 puan azalmıştır. Temel mal ve enerji gruplarının enflasyona katkısı 0,1'er puan gerilerken tütün ve altın grubunun katkısı 0,4 puan artmış, hizmet grubunun katkısında ise değişiklik olmamıştır. Böylelikle bu dönemde çekirdek grupların tüketici enflasyonuna katkısında büyük bir iyileşme gözlenmemiştir (Grafik 3.2).

Özetle yılın ilk çeyreğinde gıda enflasyonundaki iyileşme ve ithalat fiyatlarının destekleyici seyri tüketici enflasyonunda belirgin bir düşüşe neden olmuş, ancak birikimli döviz kuru etkileri ve özellikle hizmet enflasyonundaki katılıklar nedeniyle çekirdek göstergelerde beklenen iyileşme henüz gerçekleşmemiştir. Türk lirasında Ocak ayı sonrasındaki değer kazancının olumlu etkileri son dönemde

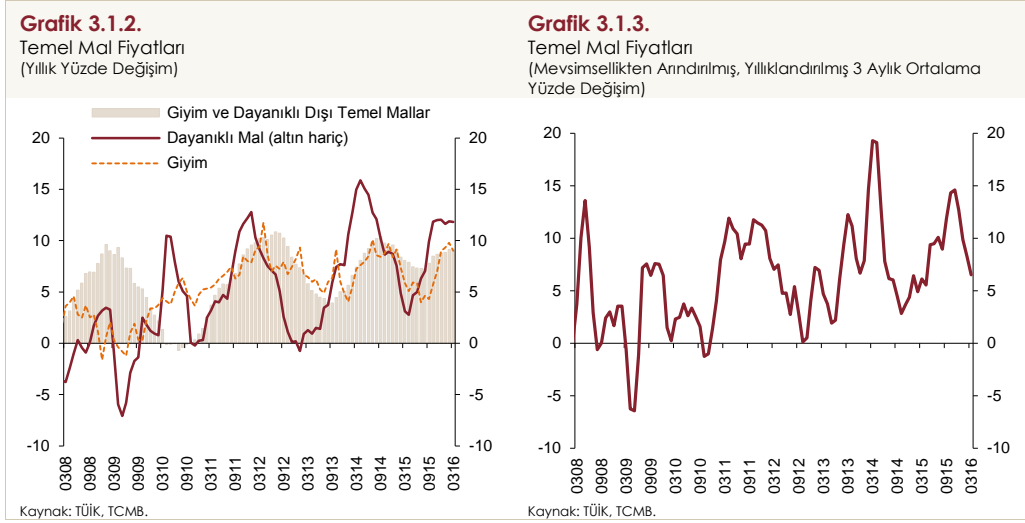
izlenmeye başlamış olsa da döviz kurlarındaki oynaklığın yüksek olması çekirdek enflasyon görünümü açısından yukarı yönlü riskleri canlı tutmaktadır. Bununla birlikte, 2015 yıl genelinde hizmet enflasyonunu olumsuz etkileyen gıda fiyatlarının, gerek olumlu iklim koşulları gerekse belirli ürünlerde alınan tedbirlerin katkısıyla, ılımlı seyrediyor oluşu yemek hizmetleri enflasyonu üzerinde etkisini hissettirmektedir. Bu doğrultuda döviz kuru ve gıda fiyatlarındaki yakın dönem görünümü önümüzdeki dönemde enflasyondaki düşüşü destekleyebilecek ana unsurlar olarak değerlendirilmektedir. Ancak, henüz fiyatlar üzerinde belirgin bir baskı oluşturmadığı izlenen asgari ücret ayarlamasının, olumlu şoklara karşı enflasyonun aşağı yönlü esnekliğini azalttığı da not edilmelidir.

### 3.1. Temel Enflasyon Görünümü

Temel mal grubu yıllık enflasyonu ilk çeyrekte 0,09 puan gerileyerek yüzde 10,13 olmuştur (Tablo 3.1.1, Grafik 3.1.1). Grup enflasyonunun yüksek seyrinde, gerek, son aylarda bir miktar hafiflemekle birlikte döviz kurunun gecikmeli yansımaları gerekse Ocak ayındaki değer kaybı etkili olmuştur. Ocak ayının ardından Türk lirasının değer kazanmasıyla beraber dayanıklı mallar öncülüğünde temel mal enflasyonunda oldukça sınırlı da olsa bir iyileşme gözlenmiştir. Buna karşılık, giyim grubu enflasyonu önceki çeyrekteki hızlı yükselişinin ardından bu dönemde yatay seyretmiş, giyim ve dayanıklı dışı temel mal grubunda ise artış eğilimi sürmüştür (Grafik 3.1.2).



Ocak ayında başta mobilya ve otomobiller olmak üzere dayanıklı mal grubu genelinde güçlü fiyat artışları gözlenmiştir. Mobilya fiyatları, endeks tarihinin en yüksek Ocak ayı artışını kaydettikten sonra izleyen iki ayda daha sınırlı da olsa yükselişini sürdürmüştür, böylece bu kalemden yılın ilk üç ayındaki birikimli fiyat artışı yüzde 6'ya yaklaşmıştır. Giyim grubunda yıllık enflasyon ilk iki ayda yükselse de Mart ayında kaydedilen düşüşle bir önceki çeyrek düzeyinde kalmıştır. Döviz kuru etkilerinin gecikmeli yansıdığı giyim ve dayanıklı dışı temel mal enflasyonu ise yüksek seyrini korumakla beraber Mart ayında sınırlı da olsa gerilemiştir. Özetle yılın ilk çeyreğinde temel mal fiyatları üzerinde döviz kuru baskıları hissedilmeye devam ederken Mart ayı, bu baskıların nispeten hafiflediği bir dönem olmuştur.



Yılın ilk çeyreğinde, temel mal grubunun yıllık tüketici enflasyonuna katkısı yaklaşık 0,1 puan azalarak 2,66 puan olmuştur (Grafik 3.2). Bu dönemde zayıflayan birikimli döviz kuru etkilerine bağlı olarak temel mal enflasyon eğiliminde belirgin bir iyileşme gözlenmiştir (Grafik 3.1.3). Türk lirasında yakın dönemde gözlenen değer kazancı, bu iyileşmenin önümüzdeki dönemde grup enflasyonuna yansıtacağına işaret etmektedir.

**Tablo 3.1.1.**Mal ve Hizmet Grubu Fiyatları  
(Üç Aylık ve Yıllık Yüzde Değişim)

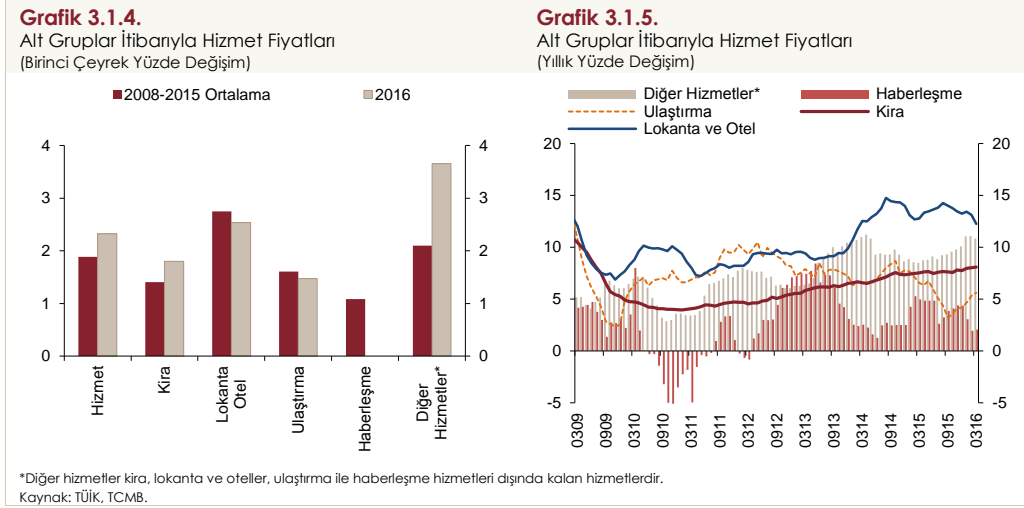
	2015					2016	
	I	II	III	IV	Yıllık	I	Yıllık
<b>TÜFE</b>	<b>3,03</b>	<b>1,68</b>	<b>1,39</b>	<b>2,44</b>	<b>8,81</b>	<b>1,75</b>	<b>7,46</b>
<b>1. Mallar</b>	3,34	1,37	0,81	3,02	8,79	1,51	6,86
Enerji	1,96	1,44	-0,70	0,24	2,96	0,85	1,83
Gıda ve Alkolsüz İçecekler	<b>8,82</b>	<b>-3,85</b>	<b>2,85</b>	<b>3,03</b>	<b>10,87</b>	<b>2,65</b>	<b>4,58</b>
İşlenmemiş Gıda	16,40	-9,27	3,56	4,07	13,83	2,49	0,22
İşlenmiş Gıda	2,30	1,45	2,22	2,11	8,33	2,80	8,86
<b>Temel Mallar</b>	<b>-1,10</b>	<b>6,60</b>	<b>-0,57</b>	<b>5,15</b>	<b>10,22</b>	<b>-1,18</b>	<b>10,13</b>
Giyim ve Ayakkabı	-12,43	22,37	-11,81	15,34	9,00	-12,42	9,01
Dayanıklı Mallar (Altın Fiyatları Hariç)	3,91	1,43	4,57	1,66	12,05	3,70	11,82
Mobilya	3,55	1,24	3,20	2,32	10,70	5,72	13,02
Elektrikli ve Elektriksiz Aletler	2,44	0,98	4,00	1,96	9,69	1,38	8,56
Otomobil	5,13	1,51	5,71	1,07	14,01	4,95	13,82
Diğer Dayanıklı Mallar	2,51	3,70	2,61	2,94	12,28	0,87	10,49
Giyim ve Dayanıklı Dışı Temel Mallar	1,78	2,16	2,25	2,32	8,79	2,06	9,09
Alkollü İç. Tütün Ür. ve Altın	4,49	0,61	2,32	-0,94	6,56	11,14	13,34
<b>2. Hizmetler</b>	2,32	2,40	2,76	1,10	8,85	2,33	8,86
Kira	<b>1,47</b>	<b>1,77</b>	<b>2,38</b>	<b>1,90</b>	<b>7,73</b>	<b>1,80</b>	<b>8,08</b>
Lokanta ve Oteller	<b>3,42</b>	<b>3,59</b>	<b>4,29</b>	<b>1,34</b>	<b>13,23</b>	<b>2,53</b>	<b>12,26</b>
Ulaştırma	<b>0,10</b>	<b>2,06</b>	<b>1,41</b>	<b>0,56</b>	<b>4,17</b>	<b>1,47</b>	<b>5,60</b>
Haberleşme	2,26	-0,11	1,53	0,63	4,36	0,00	2,05
Diğer Hizmetler*	2,95	3,00	2,87	0,92	10,09	3,65	10,84

\* Kira, lokanta ve oteller, ulaştırma ile haberleşme hizmetleri dışında kalan hizmetler.

Kaynak: TÜİK, TCMB.

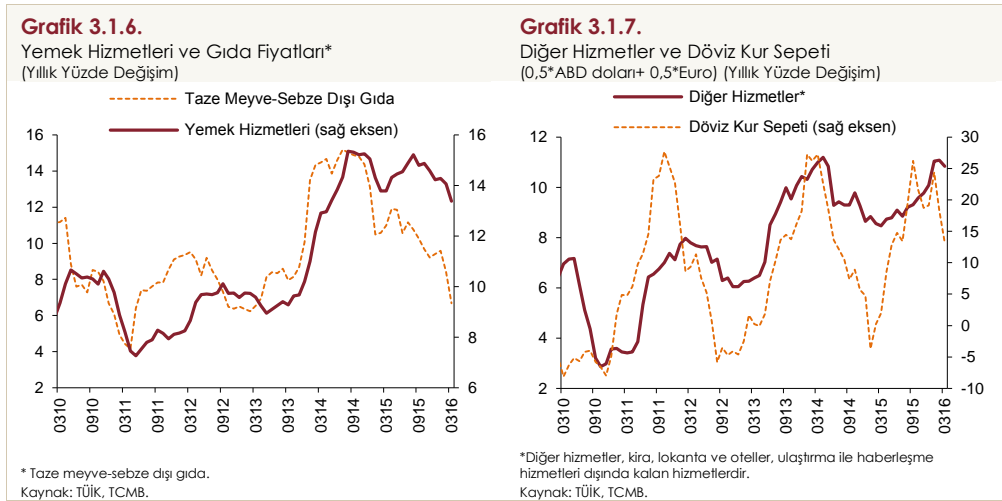
Hizmet fiyatları yılın ilk çeyreğinde yüzde 2,33 ile geçmiş dönem ortalamalarına kıyasla daha yüksek bir oranda artsa da, grup yıllık enflasyonu yatay seyrederek yüzde 8,86 olmuştur (Grafik 3.1.1, Grafik 3.1.4). Bu dönemde haberleşme ve lokanta-otel gruplarında fiyat artışları tarihsel ortalamalara göre düşük seyretmiş ve bu gruplarda yıllık enflasyon düşüş kaydetmiştir (Grafik 3.1.4 ve Grafik 3.1.5). Buna karşılık, kamu fiyat ayarlamalarıyla artış kaydeden ulaştırma ile gerek yönetilen fiyat artışları gerekse gecikmeli döviz kuru etkilerinin gözlemlendiği "diğer hizmetler" alt gruplarında yıllık enflasyon

yükselmiştir (Grafik 3.1.5). Kira enflasyonu ise yılın ilk çeyreğinde kademeli artış eğilimini sürdürmüş ve yüzde 8,08 ile 2009 yılının ikinci yarısından bu yana en yüksek seviyesine ulaşmıştır (Grafik 3.1.5).

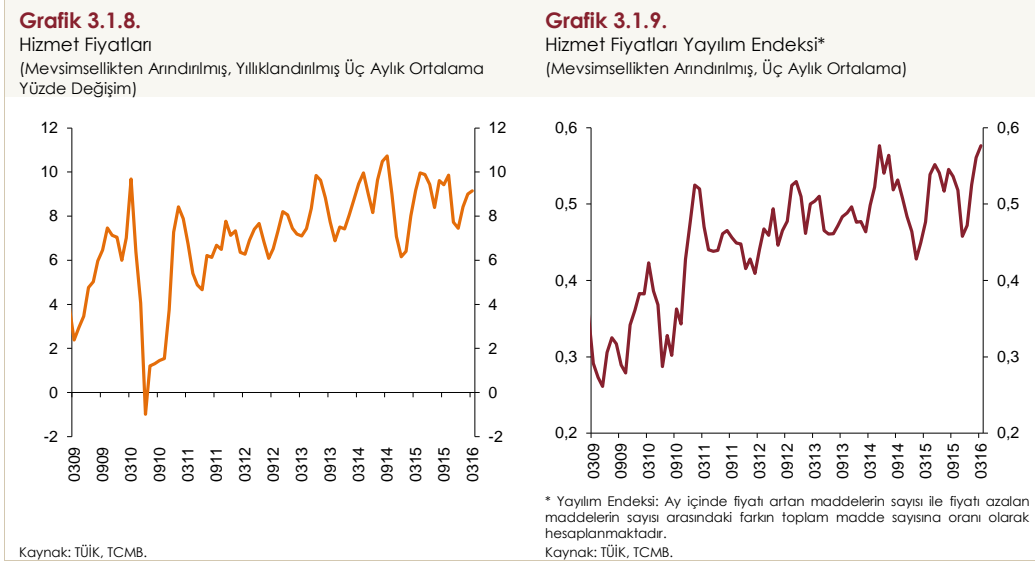


Yılın ilk çeyreğinde hizmet fiyatları üzerinde maliyet yönlü baskılar etkili olmaya devam etmiştir. Taze meyve ve sebze dışı gıda grubu gelişmelerine duyarlı olan yemek hizmetlerinde yıllık enflasyon bu dönemde gerilese de yüzde 13,37 ile yüksek seviyesini korumuştur (Grafik 3.1.6). Ulaştırma hizmetlerinde ise fiyatları yönetilen demir ve deniz yolu ile yolcu taşımacılığındaki fiyat artışları öne çıkmıştır. "Diğer hizmetler" grubunda yıllık enflasyon bir önceki çeyreğe kıyasla yükselerek yüzde 10,84'e ulaşmıştır (Grafik 3.1.7). Bu gelişmede, belirgin fiyat artışı kaydeden özel sağlık hizmetleri, sigortacılık, şoför kurs ücreti, resmi hizmet kalemleri ile Türk lirasındaki birikimli değer kaybının gecikmeli etkileri izlenen bakım-onarım fiyatları belirleyici olmuştur.

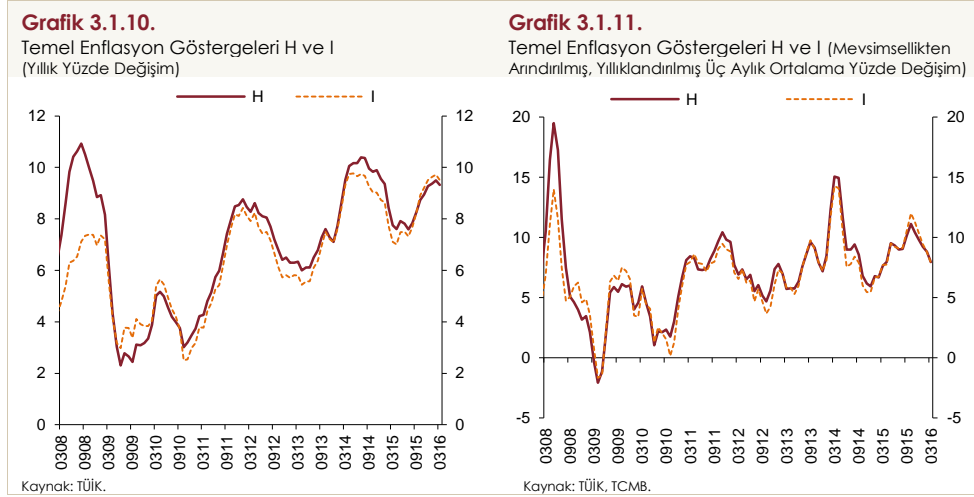
Öte yandan, 2016 yılına ilişkin asgari ücret ayarlaması kapsamında işverenlere sağlanan Hazine desteği hizmet fiyatları üzerindeki ek baskıyı kısmen sınırlasa da ücret gelişmeleri hizmet enflasyonunun önemli bir belirleyicisi olmaya devam etmiştir. Özetle yılın ilk çeyreğinde döviz kuruna duyarlı kalemlerdeki artışlar, ücret gelişmeleri ve genel enflasyon seviyesi hizmet enflasyonundaki yüksek seyir sürmesinde etkili olmuştur.



Mevsimsellikten arındırılmış hizmet enflasyonunun üç aylık ortalaması, temelde yönetilen fiyatlardaki artışlara bağlı olarak bir önceki çeyreğe kıyasla yükselmiştir (Grafik 3.1.8). Benzer şekilde, hizmet fiyatları yayılım endeksinde de artış gözlenmiştir (Grafik 3.1.9).

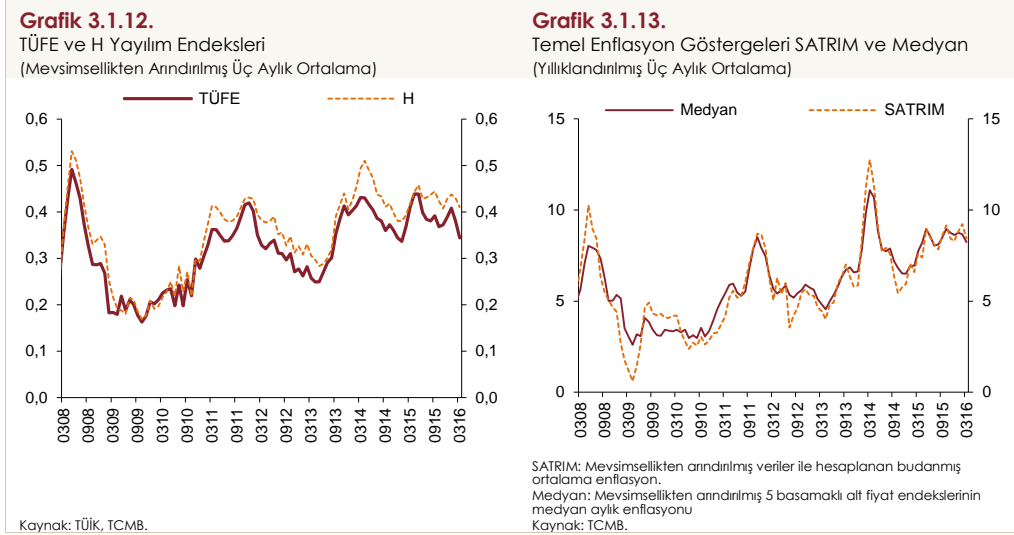


Temel mal ve hizmet gruplarındaki görünüm paralelinde temel enflasyon göstergelerinden H ve I'nın yıllık enflasyonları bir önceki çeyreğe kıyasla yatay seyretmiş ve sırasıyla yüzde 9,32 ve 9,51 olarak gerçekleşmiştir (Grafik 3.1.10). Diğer taraftan, temel enflasyon göstergelerinin ana eğilimlerinde temel mal grubu kaynaklı olarak belirgin bir yavaşlama kaydedilmiştir (Grafik 3.1.11).



Dönem sonları itibarıyla yayılım endekslerine göre fiyat artırma eğilimi bir önceki çeyreğe kıyasla azalış göstermiştir (Grafik 3.1.12). TCMB bünyesinde takip edilen SATRİM ve Medyan gibi alternatif temel enflasyon göstergelerinde ise bu dönemde önceki çeyreğe kıyasla belirgin bir değişim gözlenmemiştir (Grafik 3.1.13). Özetle, yılın ilk çeyreğinde eğilim ve fiyatlandırma davranışına ilişkin takip edilen göstergeler, enflasyonun ana eğiliminde bir miktar yavaşlamaya işaret etmiştir. Ancak, tüketici enflasyonundaki iyileşmenin gıda ve ithalat fiyatlarındaki ılımlı seyirle sınırlı kalması, birikimli döviz kuru etkilerinin sürmesi ve

hizmet enflasyonundaki katılımlar nedeniyle çekirdek göstergelerde beklenen iyileşme henüz gerçekleşmemiştir.



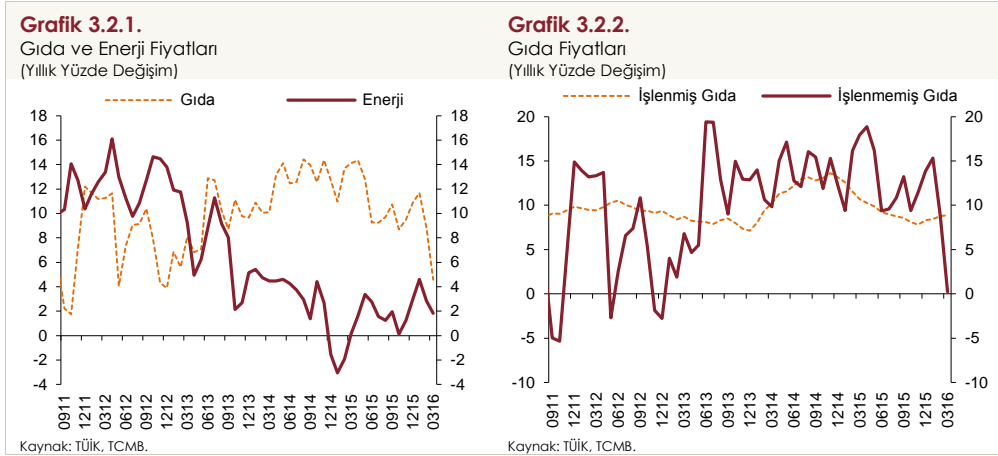
### 3.2. Gıda, Enerji ve Alkol-Tütün Fiyatları

2015 yılını yüksek bir seviyede tamamlayan gıda yıllık enflasyonu, 2016 yılının ilk çeyreğinde 6,28 puan azalışla yüzde 4,58'e gerilemiştir (Grafik 3.2.1). Böylelikle bu grupta enflasyon ilk çeyrek itibarıyla Ocak Enflasyon Raporu'nda varsayılan patikanın belirgin olarak altında gerçekleşmiştir. Bu gelişmede işlenmemiş gıda enflasyonunda kaydedilen keskin düşüş etkili olurken işlenmiş gıda enflasyonu sınırlı bir artış kaydetmiştir (Grafik 3.2.2).

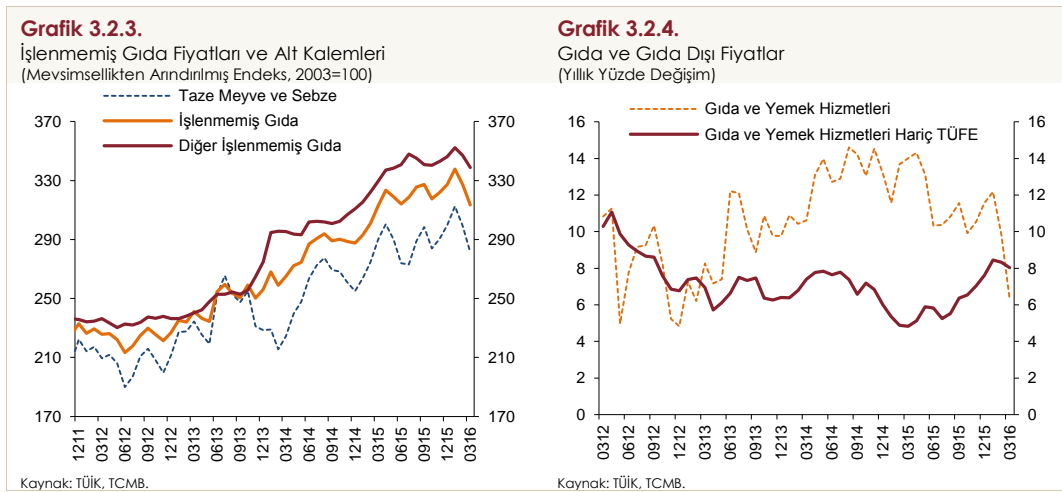
Mevsimsellikten arındırılmış işlenmemiş gıda fiyatları Ocak ayında olumsuz seyreden hava koşullarına bağlı olarak yüksek bir oranda artmıştır. Ancak izleyen iki ayda iklim koşullarındaki olumsuzluk yerini ılımlı bir seyre bırakmış, taze meyve ve sebzelerde artan ürün arzına bağlı olarak işlenmemiş gıda fiyatları önemli ölçüde gerilemiştir (Grafik 3.2.3). İşlenmemiş gıda enflasyonundaki yavaşlama belirli gruplarla sınırlı kalmayıp alt gruplar geneline yayılmıştır. Nitekim taze meyve ve sebze dışında kalan diğer işlenmemiş gıda ürünlerinde de fiyatların ilk çeyrekte gerilediği izlenmiştir (Grafik 3.2.3). Bu grupta bir önceki çeyrekte olduğu gibi kırmızı et fiyatları öne çıkmıştır. Canlı hayvan varlığındaki arz sıkıntısına bağlı olarak 2013-2015 yılları arasında yukarı yönlü bir seyir izleyen kırmızı et fiyatları, 2015 yılının son çeyreğinde nispeten yatay seyretilmiş, ilk çeyrekte ise Ocak ayındaki yükselişin ardından Şubat-Mart döneminde gerilemiştir. Et ve Süt Kurumu'nun karkas et ve besilik canlı hayvan ithalatı yurt içi arzı destekleyerek kırmızı et fiyatlarının nispeten ılımlı bir seyir izlemesine katkı sağlamıştır.<sup>1</sup> Sonuç olarak, gerek olumlu iklim koşulları gerekse belirli ürünlerde alınan tedbirlerin katkısıyla işlenmemiş gıda yıllık enflasyonu bir önceki çeyreğe kıyasla 13,61 puan azalarak Mart ayı itibarıyla yüzde 0,22 oranına gerilemiştir (Grafik 3.2.2).

<sup>1</sup> Buna ek olarak, yakın dönemde çiğ süt fiyatlarında kaydedilen fiyat düşüşlerinin kırmızı et fiyatları üzerinde oluşturduğu yukarı yönlü riskleri sınırlamaya yönelik olarak bir dizi önlem alınmıştır.

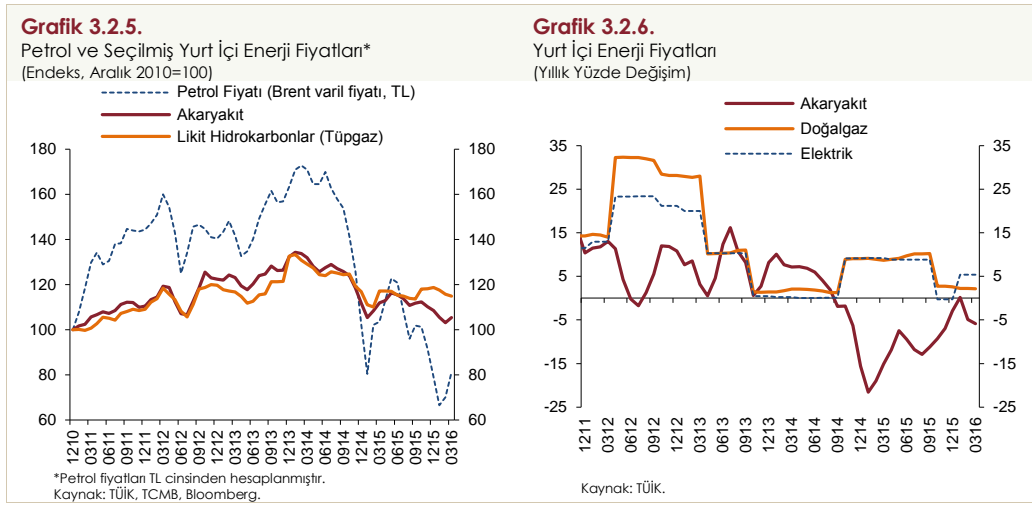
İşlenmiş gıda grubunda ise yıllık enflasyon bu çeyrekte 0,53 puan artarak yüzde 8,86'ya yükselmiştir (Grafik 3.2.2). Bu gelişmede buğday arzındaki olumlu görünüme karşın fiyatları hızla yükselen ekmeke ve tahıl ürünleri belirleyici olmuştur. İstanbul ve Ankara illerindeki ekmeke fiyat artışının da etkisiyle, söz konusu grupta fiyatlar ilk çeyrekte yüzde 4,32 oranında artmış, yıllık enflasyon yüzde 9,42'ye yükselmiştir. Bu dönemde yıllık enflasyonu yukarı yönlü seyreden bir diğer alt kalem alkolsüz içecekler grubu olmuştur. Diğer taraftan, sıvı yağlarda 2015 yıl genelindeki seyrin aksine fiyat artış hızı yavaşlamıştır. Ayrıca kırmızı et fiyatlarındaki görünüme istinaden işlenmiş kırmızı et enflasyonu da yavaşlama eğilimini sürdürmüştür.



İlk çeyrekte gıda ve yemek hizmetleri grubunun yıllık enflasyonu gıda enflasyonundaki keskin düşüş ile yüzde 6,31'e gerilerken gıda ve yemek hizmetleri hariç tüketici enflasyonu alkol ve tütün ürünlerindeki vergi artışına bağlı olarak yüzde 8,02'ye yükselmiştir (Grafik 3.2.4). Böylelikle, gıda grubu enflasyonu uzun bir aradan sonra gıda dışı enflasyonun altına gerilemiştir. Bu gelişmede hava koşullarına bağlı olarak artan ürün arzının yanında, alınmaya başlayan tedbirlerin de etkili olduğu değerlendirilmekte; bu alanda kalıcı kazanımların sağlanabilmesi bakımından Gıda ve Tarımsal Ürün Piyasaları İzleme ve Değerlendirme Komitesi'nce yapılan çalışmalar büyük önem arz etmektedir. Arz gelişmelerine ek olarak turist sayılarında beklenen azalma, yurt içi gıda talebini yavaşlatarak başta işlenmemiş olmak üzere gıda fiyatları üzerinde aşağı yönlü bir etki oluşturma potansiyeli taşımaktadır.



Enerji fiyatları yılın ilk çeyreğinde yüzde 0,85 oranında artmıştır. Bu artış, yıl başında yapılan yüzde 5,48 oranındaki elektrik fiyat ayarlaması ve su fiyatlarındaki artıştan kaynaklanmıştır. Öte yandan bu dönemde Brent tipi ham petrolün varil fiyatı Ocak ayında 31 ABD dolarına gerilerken izleyen aylarda artmış ve dönem sonunda 39 ABD dolarına yükselmiştir. Petrol fiyatlarının özellikle yılın ilk iki ayındaki seyrine ek olarak Türk lirasındaki değerlenmenin de katkısıyla tüp gaz ve akaryakıt fiyatları çeyreklik olarak sırasıyla yüzde 3,20 ve 2,84 oranında gerilemiştir (Grafik 3.2.5). Doğalgaz fiyatlarında ise belirgin bir değişim gözlenmemiştir (Grafik 3.2.6). Bu gelişmelerle yıllık enerji enflasyonu baz etkisinin de katkısıyla 1,12 puan gerileyerek yüzde 1,83 olmuştur. Böylece, enerji grubu tüketici enflasyonuna olumlu katkı vermeye devam etmiştir. Diğer taraftan, önümüzdeki dönemde enerji yıllık enflasyonunun, petrol fiyatları için öngörülen artışlara bağlı olarak bir miktar yükseleceği tahmin edilmektedir.



Alkollü içecekler ve tütün ürünleri fiyatları yılın ilk çeyreğinde yüzde 10,69 oranında artmıştır. Bu gelişmede, Ocak ayında alkollü içecek ve tütün ürünlerinde özel tüketim vergisi tutarlarında artışa gidilmesi etkili olmuş; söz konusu artışın tüketici enflasyonuna etkisi 0,5 puan civarında gerçekleşmiştir. Elektrik fiyatları, cep telefonu vergisi ve diğer yönetilen-yönlendirilen kalemlerdeki ayarlamalarla birlikte, Ocak ayında alınan mali tedbirlerin tüketici enflasyonuna (doğrudan) toplam etkisi öngörüldüğü gibi 0,7 puan seviyesinde olmuştur.

### 3.3. Yurt İçi Üretici Fiyatları

Yurt içi üretici fiyatları (Yİ-ÜFE) yılın ilk çeyreğinde imalat sanayi fiyatlarındaki gelişmelerin etkisiyle yüzde 0,75 oranında yükselmiştir (Tablo 3.3.1). Yıllık Yİ-ÜFE enflasyonu ise baz etkisiyle bir önceki çeyreğe kıyasla 1,91 puan gerileyerek yüzde 3,80 olarak gerçekleşmiştir.

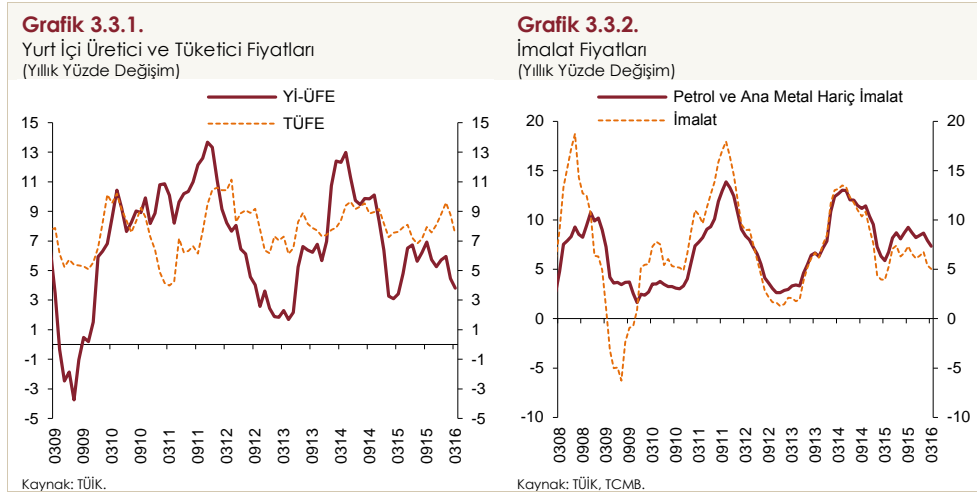


**Tablo 3.3.1.**  
Yİ-ÜFE ve Alt Kalemler  
(Üç Aylık ve Yıllık Yüzde Değişim)

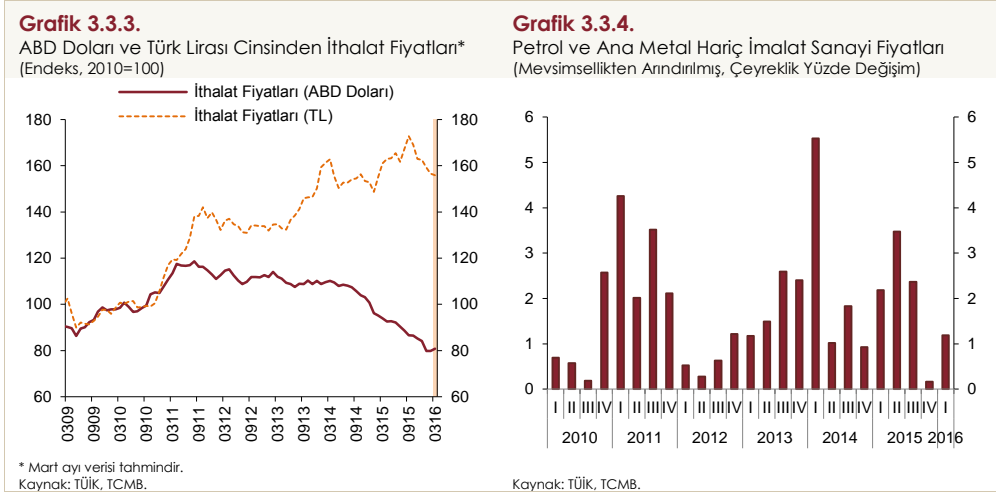
	2015					2016	
	I	II	III	IV	Yıllık	I	Yıllık
<b>Yİ-ÜFE</b>	<b>2,60</b>	<b>2,81</b>	<b>2,20</b>	<b>-1,94</b>	<b>5,71</b>	<b>0,75</b>	<b>3,80</b>
Madencilik	0,33	3,59	-3,41	-1,08	-0,69	-1,36	-2,37
İmalat	2,64	3,45	2,12	-1,89	6,38	1,33	5,03
Petrol Ürünleri Hariç İmalat	2,65	3,12	2,70	-1,32	7,28	1,56	6,14
Petrol ve Ana Metal Ürünleri Hariç İmalat	2,70	3,22	2,88	-0,57	8,44	1,66	7,34
Elektrik, Gaz Üretimi ve Dağıtım	1,80	-3,33	5,38	-3,39	0,19	-4,99	-6,49
Su Temini	13,75	2,21	0,27	2,89	19,95	3,27	8,90
<b>Ana Sanayi Gruplarına göre Yİ-ÜFE</b>							
Ara Mali	1,97	2,96	3,05	-2,30	5,69	1,19	4,88
Dayanıklı Tüketim Malları	5,15	3,20	4,07	-0,40	12,48	4,76	12,06
Dayanıklı Tüketim Malları (Mücevherat Hariç)	2,91	2,98	2,87	2,54	11,78	3,31	12,22
Dayanısız Tüketim Malları	3,24	3,31	0,60	-0,52	6,73	1,55	4,98
Sermaye Mali	2,23	2,87	5,15	-0,45	10,08	1,59	9,40
Enerji	2,29	1,33	-0,49	-5,54	-2,57	-4,86	-9,38

Kaynak: TÜİK, TCMB.

Yılın ilk çeyreğinde imalat sanayi fiyatları yüzde 1,33 oranında artmış, grup yıllık enflasyonu ise yüzde 5,03'e gerilemiştir (Tablo 3.3.1, Grafik 3.3.2). İmalat sanayi fiyatlarında gözlenen artışta gıda sektörü öne çıkarken, inşaat bağlantılı gruplar ve dayanıklı tüketim mallarına yönelik kalemler de etkili olmuştur. Gıda sektörü dışındaki bu grupların seyrinde enerji dışı emtia fiyatlarındaki (özellikle endüstriyel metal) artışların etkili olabileceği düşünülmektedir. İmalat sanayi genelinde ise yılın ilk çeyreğinde hem ABD doları hem Türk lirası bazında gerileyen ithalat fiyatları enflasyon baskılarını sınırlamıştır (Grafik 3.3.3).

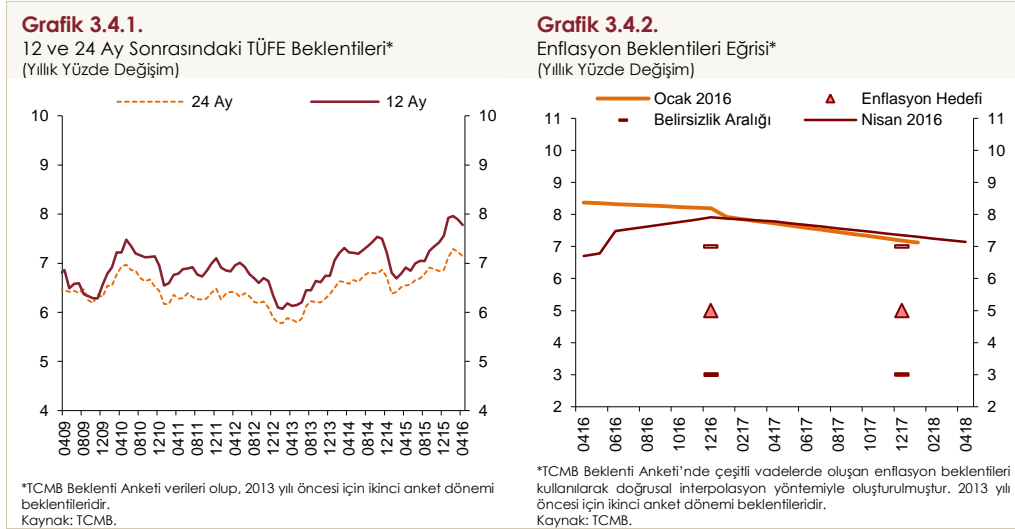


Bu dönemde ana sanayi grupları genelinde fiyat artışları gözlenmiştir (Tablo 3.3.1). Mücevherat hariç dayanıklı tüketim malları fiyatları başta mobilya sektörünün etkisiyle yüzde 3,31 oranında artmıştır. Sermaye mali fiyatlarındaki yüzde 1,59 oranındaki artışta motorlu kara taşıtları ve makine imalatı belirleyici olmuştur. Ara mali fiyatları ise ağaç-mantar, metalik olmayan diğer mineral maddeler ve ana metal gibi inşaat bağlantısı güçlü sektörlerin etkisiyle yüzde 1,19 oranında yükselmiştir. Dayanısız tüketim malları fiyatlarında kaydedilen yükselişte ise başta et ve et ürünleri olmak üzere gıda imalatı fiyatları öne çıkmıştır. Bu gelişmelerle birlikte, üretici fiyatlarının ana eğilimi hakkında bilgi içeren petrol ve ana metal hariç imalat sanayisinde enflasyon eğilimi bir önceki döneme kıyasla yükselse de maliyet yönlü baskılar nispeten zayıf seyretmeye devam etmiştir (Grafik 3.3.4).



### 3.4. Beklentiler

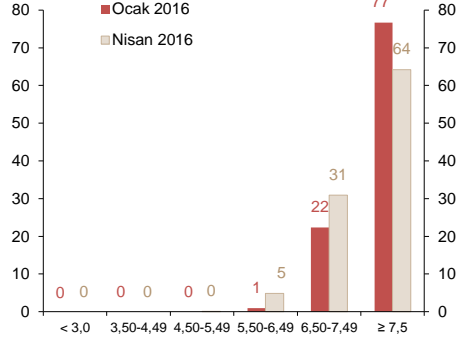
2016 yılı Ocak ve Şubat aylarında, 2015 yılındaki yukarı yönlü eğilimini koruyan orta vadeli enflasyon beklentileri, Mart ayında işlenmemiş gıda fiyatlarındaki olumlu görünümle düşüş kaydeden tüketici enflasyonuna bağlı olarak bir miktar iyileşme göstermiştir. Nisan ayında Türk lirasındaki değerlenmenin sürmesiyle birlikte orta vadeli beklentilerde gözlenen iyileşme devam etmiştir (Grafik 3.4.1). Enflasyon beklentileri vadeler bazında Ocak Enflasyon Raporu dönemi ile kıyaslandığında, yıl sonuna kadar olan beklentilerin aşağı yönlü güncellendiği, daha uzun vadelere ilişkin beklentilerde ise belirgin bir iyileşme olmadığı görülmüştür (Grafik 3.4.2). Bununla birlikte enflasyon beklentileri halen 2016 ve 2017 yılsonları için yüzde 5 olarak belirlenen hedefin üzerinde seyretmektedir.



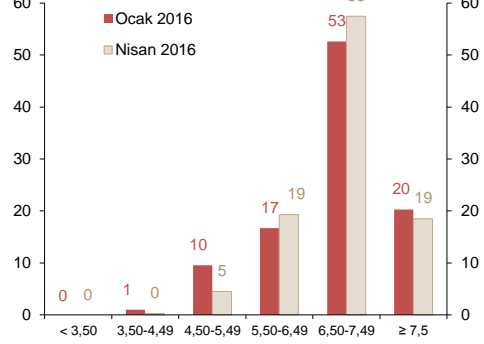
Orta vadeli enflasyon beklentilerinin olasılık dağılımları incelendiğinde, Nisan ayında enflasyon beklentilerinde Ocak ayına kıyasla bir miktar iyileşme görülmektedir (Grafik 3.4.3 ve Grafik 3.4.4). 12 ay sonrası için enflasyonun yüzde 5,5 ile 7,49 arasında gerçekleşmesine atfedilen olasılık artarken yüzde 7,5 ve üzerinde gerçekleşmesine atfedilen olasılıkta azalış gözlenmiştir. Gelecek 24 aya ilişkin beklentilerin dağılımında ise belirgin bir iyileşme gözlenmemiştir.

**Grafik 3.4.3.**

Gelecek 12 Aylık Enflasyon Beklentilerinin Olasılık Dağılımı\* (Yüzde)

**Grafik 3.4.4.**

Gelecek 24 Aylık Enflasyon Beklentilerinin Olasılık Dağılımı\* (Yüzde)



\*Yatay eksen enflasyon beklenti aralıklarını, dikey eksen ise belirtilen aralığa karşılık gelen olasılık dağılımı tahminini ifade etmektedir. TCMB Beklenti Anketi verileri olup, 2013 yılı öncesi için ikinci anket dönemi beklentileridir. Detaylı bilgi için Bkz.: TCMB Genel Ağ sayfasından "Veriler/Anketler/Beklenti Anketi/Yöntemsel Açıklama".  
Kaynak: TCMB.

Kutu  
3.1

## Suriyeli Mültecilerin Tüketici Fiyatlarına Etkisi

Büyük göç dalgalarının yerel ekonomi üzerindeki etkileri kısa vadede işgücü piyasaları, konut fiyatları ve kiralara ile tüketici fiyatları gibi değişkenlerde gözlenebilir. Benzer şekilde Suriyeli mültecilerin ülkeye girişinin yerel ekonomi üzerinde yukarıda bahsedilen kanallardan etkili olması beklenebilir. Bu kutuda, Suriyeli mültecilerin yerel tüketici fiyatlarını nasıl etkilediği incelenmektedir.

Mülteciler savaş sebebi ile evlerini terk ederken, Suriye'nin sınıra yakın bölgelerinden ayrılmış ve yine sınıra yakın olan Güney ve Güneydoğu illerimize yerleşmişlerdir. Mültecilerin ihtiyaçlarına cevap verebilmek amacı ile sınıra yakın şehirlerde mülteci konaklama merkezleri oluşturulmuştur. Bu merkezler dışında da yaşamlarını sürdüren mülteciler de eklendiğinde 2014 sonu itibarıyla mültecilerin yerel nüfusa oranının en yüksek olduğu şehirler sırasıyla yüzde 38 ile Kilis, yüzde 12,5 ile Hatay, yüzde 12 ile Gaziantep, yüzde 9,5 ile Şanlıurfa ve yüzde 9 ile Mardin olmuştur. Buna karşın, Doğu Anadolu Bölgesi içerisinde mültecilerin yerel nüfusa oranının binde 2'yi geçtiği bir şehir gözlenmemiştir. Bu çalışmada da mülteci yoğunluğundaki kınılmadan yola çıkılarak göçün tüketici fiyatlarına etkisinin incelenmesi amaçlanmaktadır.

Bu amaç çerçevesinde, TÜİK'in derlediği ve yayınladığı bölgesel madde fiyatlarından yararlanılmıştır. İlgili veri setinde, her bir İBBS-2 bölgesi için 437 maddenin fiyatı, 44 alt grup ve 12 temel harcama grubu altında gözlenebilmektedir. Mülteci hareketinin öncesi ve sonrasını kapsayacak bir pencereye sahip olmak için ilgili verinin 2010 – 2014 yılları arasındaki gözlemleri kullanılmıştır. İBBS-2 sınıflamasında kullanılan veriler Güneydoğu Anadolu, Doğu Akdeniz ve Doğu Anadolu gibi bölgelerdeki fiyatların takip edilmesine olanak sağlamaktadır.

Çalışmada kullanılan farkların farkı yöntemi zaman ve coğrafi alan düzleminde iki kırılma üzerine kurulmuştur. Mülteci hareketinden etkilenen Güneydoğu Anadolu ve Doğu Akdeniz bölgelerinde gözlenen fiyatların da mülteci hareketinden etkilenecek olması varsayımı ile, ilgili bölge fiyatları deney grubuna, herhangi bir mülteci girişi gözlenmeyen Doğu Anadolu bölgesinde gözlenen fiyatlar ise kontrol grubuna atanmıştır. Farkların farkı metodunun diğer ayağını oluşturan zaman düzleminde ise 2012 yılı öncesi yıllar göç öncesi dönemi, 2012 ve sonrası yıllar ise göç sonrası dönemi oluşturmaktadır. 2012 öncesinde mülteci hareketinin olmaması ve mülteci sayısının 2012 yılı başından itibaren hızla artması böyle bir ayırma imkanı sağlamaktadır. Kullanılan farkların farkı yönteminin matematiksel olarak ifade edilmesinde aşağıdaki denklem kullanılabilir:

$$\ln(p_{i,r,y,m}) = \delta + \beta \cdot (T_{i,r} \times I_{i,y}) + f_i + f_r + f_y + f_m + \varepsilon_{i,r,y,m}$$

Bu denklemde  $\ln(p_{i,r,y,m})$   $y$  yılının,  $m$  ayında,  $r$  bölgesinde gözlenen  $i$  maddesinin fiyatının doğal logaritmasını ifade etmektedir.  $T$  değişkeni göç öncesi dönemde 0, göç sonrası dönemde 1 değerini alan bir kukla değişkendir. Benzer şekilde  $I$  değişkeni, göçten etkilenen bölgeler için 1, etkilenmeyen bölgeler için 0 değerini almaktadır.  $f$  değişkenleri sırası ile madde, bölge, yıl ve ay sabit etkilerini temsil etmektedir. Bu denklemde  $\beta$  katsayısı, mülteci akımından etkilenen bölgeler ile mülteci akımından etkilenmeyen bölgeler arasındaki fiyatların göç sonrası dönemde göç öncesi döneme kıyasla nasıl değiştiğini göstermekte ve mülteci akımının yerel tüketici fiyatları üzerindeki nedensel etkisini hesaplamaktadır.<sup>2</sup>

<sup>2</sup> Farkların farkı yönteminin ve çalışmanın diğer detayları için bakınız Balkan ve Tümen (2016).

Çalışmanın sonuçları—ilgili akademik yazınla aynı doğrultuda—göçten etkilenen bölgelerde fiyatların göçten etkilenmeyen bölgelere kıyasla daha düşük artış gösterdiğini söylemektedir. Her ne kadar göçün tüketici fiyatlarına etkisini inceleyen teorik yazın iki yönlü bir etkiye işaret etse de, ampirik yazın göçün tüketici fiyatlarını düşürücü etkiye sahip olduğu konusunda birleşmektedir.<sup>3</sup>

Tablo 1: Farkların Farkı Model Tahmin Sonuçları

Değişken	Tüm Maddeler	Mallar	Hizmetler	Kayıtdışı Emek Yoğun Maddeler	Kayıtlı Emek Yoğun Maddeler	Temel Gıda Maddeleri	Lüks Gıda Maddeleri
<b>Göç Etkisi</b>	-0,0249*** (0,0028)	-0,0264*** (0,0032)	-0,0216*** (0,0032)	-0,0384*** (0,0045)	-0,0039*** (0,0007)	-0,0812*** (0,0101)	-0,0119*** (0,0033)
<b>Madde Sabit Etkileri</b>	Evet	Evet	Evet	Evet	Evet	Evet	Evet
<b>Yıl Sabit Etkileri</b>	Evet	Evet	Evet	Evet	Evet	Evet	Evet
<b>Bölge Sabit Etkileri</b>	Evet	Evet	Evet	Evet	Evet	Evet	Evet
<b>Ay Sabit Etkileri</b>	Evet	Evet	Evet	Evet	Evet	Evet	Evet
<b>Sabit Terim</b>	1,4210*** (0,0193)	1,4486*** (0,0135)	3,4644*** (0,0608)	1,4654*** (0,0126)	3,0808*** (0,0268)	1,4551*** (0,0168)	4,0360*** (0,0237)
<b>R<sup>2</sup></b>	0,992	0,997	0,952	0,991	0,991	0,945	0,973
<b>Gözlem Sayısı</b>	216.932	166.926	50.006	99.871	117.061	8.280	7.092

**Notlar:** \*\*\*, \*\* ve \* sırası ile yüzde 1, yüzde 5 ve yüzde 10 düzeyinde anlamlılıklar ifade etmektedir. Standart hata terimleri parantez içinde verilmiştir. Fiyatlar tüketim sepeti içerisindeki ağırlıkları ile ağırlıklandırılmıştır.

Tablo 1'de çalışmanın sonuçları sunulmaktadır. İlk kolonda görülebileceği gibi, Suriyeli mülteci akımı sonucu göçten etkilenen bölgelerde madde fiyatlarının etkilenmeyen bölgelere kıyasla yüzde 2,5 daha düşük olduğu saptanmıştır. Buradaki önemli nokta, ilgili etkinin 2012 – 2014 yıllarında gözlenen kümülatif etki olduğu ve sadece göçten etkilenen Güneydoğu Anadolu ve Doğu Akdeniz bölgelerini kapsadığıdır. Bu durum, Suriyeli mültecilerin yerleştikleri bölgelerde fiyatları düşürücü yönde etki yaptıklarını, ancak bu etkinin ülke genelindeki yıllık enflasyon rakamlarına yansımalarının oldukça sınırlı olduğunu ima etmektedir.

Hangi maddelerin fiyatlarının düştüğüne daha detaylı olarak 2. ve 3. kolonlardan bakıldığında, mallar ve hizmetler arasında kaydadeğer bir farklılığın bulunmadığı göze çarpmaktadır. Madde sepetinde bulunan malların ortalama fiyatları 2012 – 2014 yılları arasında göçten etkilenen bölgelerde yüzde 2,65 daha düşük gerçekleşirken, sepette bulunan hizmetlerin ortalama fiyatları için aynı etki yüzde 2,2 seviyesinde gözlenmiştir. Bu çerçevede, göçün fiyat etkisinin mallar ve hizmetler üzerinde benzer şekilde dağıldığı sonucuna ulaşılmaktadır.

Yukarıda bahsedilen etkinin önemli bir kısmının kayıt dışı istihdam yoğun sektörlerden kaynaklandığı 4. ve 5. kolonlarda gösterilmektedir. Çalışmada, kayıt dışı işgücü yoğun sektörler Hane Halkı İşgücü Anketinin 2010-2011 yılları veri setlerinden hesaplanmış, bir sektörde çalışan kişilerin yandan fazlası kayıt dışı çalışan ise o sektör kayıt dışı yoğun olarak belirlenmiştir. Bu sektörlerde göçün yerel tüketici fiyatlarına yansımaları yaklaşık yüzde 4 olmuştur. Kayıtlı işgücü yoğun sektörlerde ise fiyat etkisinin sıfıra yakın olduğu gözlenmiştir.

<sup>3</sup> İlgili ampirik yazındaki birkaç önemli örnek için bakınız Lach (2007) ve Cortes (2008).

Son olarak, düşük gelir grubunda bulunan mültecilerin temel gıda maddelerine olan talebi artırarak bu maddelerin fiyatlarını yukarı doğru hareket ettireceği düşünülebilir. Buna karşın, Tablo 1'in son iki kolonunda görülebileceği gibi mülteci alan bölgelerde temel gıda maddelerinin fiyat düşüşleri lüks gıda maddelerine kıyasla daha belirgin olmuştur. Bu demektir ki, mülteci alan bölgelerdeki genel talep etkisi göçün fiyatları düşürücü etkisinin yanında oldukça sınırlı kalmış ve temel gıda maddeleri de dahil olmak üzere belirgin fiyat düşüşleri gözlenmiştir.

Bu kutuda, ülkelerindeki şiddetten kaçarak Türkiye'ye sığınan Suriyeli mültecilerin yerel tüketici fiyatları üzerindeki etkileri incelenmiştir. İlgili ampirik yazınla aynı doğrultuda, mültecilerin yerel fiyatlara etkisinin düşürücü yönde olduğu gösterilmiştir. Bu etki mallar ve hizmetler üzerinde benzer şekilde gözlenirken, mülteci etkisinin temel çalışma mekanizmasının kayıt dışı istihdam olduğu sonucuna varılmıştır. Temel gıda maddelerindeki fiyat düşüşlerinin lüks gıda maddelerine kıyasla daha kuvvetli olması ise fiyat artırıcı genel talep etkisinin göçün istihdam kanalıyla fiyatları düşürücü etkisine kıyasla oldukça sınırlı kaldığına işaret etmektedir.

#### **Kaynakça**

- Balkan, B. ve Tümen, S. (2016): "Immigration and Prices: Quasi-Experimental Evidence from Syrian Refugees in Turkey," *Journal of Population Economics*, yayımlanma aşamasında.
- Cortes, P. (2008): "The Effect of Low-Skilled Immigration on U.S. Prices: Evidence from CPI Data," *Journal of Political Economy*, 116, 381 - 422.
- Lach, S. (2007): "Immigration and Prices," *Journal of Political Economy*, 115, 548 - 587.