

Ekonomi Notları

Turizmin Büyüme ve İstihdam Üzerindeki Etkileri

Aysu Çelgin, Mert Gökcü, Selçuk Gül, Abdullah Kazdal

Sayı: 2021 - 02 | 13 Temmuz 2021

Abstract

This study examines the effects of tourism developments on growth and employment with different methods after presenting the place of tourism in the economy. Findings from time series methods and input-output analysis indicate that the effect of a 10 percent tourism shock on GDP growth is around 1 percentage point. Given the share of tourism in GDP, it is concluded that the indirect effects of a tourism shock on economic activity are as important as its direct effects. Besides, it is observed that the impact of tourism developments on the labour market, especially on the sectors directly linked to tourism, is significant.

Özet

Bu çalışmada, turizmin ekonomideki yeri betimsel olarak sunulduktan sonra büyüme ve istihdam üzerindeki etkileri farklı yöntemlerle ele alınmaktadır. Zaman serisi yöntemleri ve girdi-çıkıtı analizinden elde edilen bulgular, yüzde 10 düzeyindeki turizm şokunun GSYİH büyümesi üzerindeki etkisinin yaklaşık 1 yüzde puan olduğuna işaret etmektedir. Turizmin GSYİH içindeki payı göz önüne alındığında, iktisadi faaliyet üzerindeki dolaylı etkilerinin en az doğrudan etkileri kadar önemli olduğu sonucu ortaya çıkmaktadır. Ayrıca, turizm gelişmelerinin doğrudan bağlantılı sektörlerde daha kuvvetli olmak üzere işgücü piyasası üzerindeki etkilerinin de belirgin olduğu gözlenmektedir.

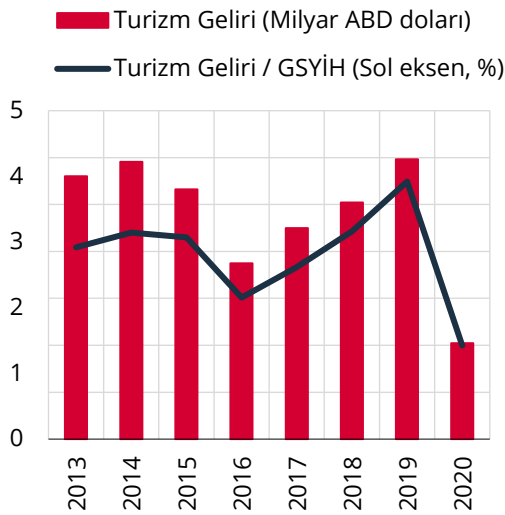
Giriş

Koronavirüs salgını 2020 yılında Türkiye’de iktisadi faaliyeti dış ticaret, turizm ve iç talep kanallarıyla sınırlamıştır. Bu dönemde salgının kontrol altına alınmasını sağlamak amacıyla gerek dünyada gerekse Türkiye’de başta seyahat kısıtlamaları olmak üzere alınan çeşitli önlemler hareketliliği azaltırken turizm faaliyetini de belirgin olarak etkilemiştir. Öte yandan yakın dönemde küresel ölçekte aşılamanın yaygınlaşmasının da etkisiyle küresel ekonominin toparlama eğilimine girdiği, salgın tedbirlerinin gevşetilmeye başlandığı ve hareketliliğin artış kaydettiği gözlenmektedir. Bu çerçevede, 2021 yılının ikinci yarısında turizm faaliyetinde gerçekleşecek toparlanmanın büyüme üzerindeki etkilerinin ele alınması önem kazanmaktadır.

Milli gelir içerisinde kayda değer bir paya sahip olan yabancı ziyaretçilerden elde edilen turizm gelirlerinde gözlenecek iyileşmenin cari denge, iktisadi faaliyet ve istihdam üzerinde doğrudan ve bağlantılı sektörler aracılığıyla dolaylı olarak belirgin etkileri olacağı tahmin edilmektedir. Bu ekonomi notunda, turizm faaliyetinin büyüme ve istihdam üzerindeki etkilerinin sayısallaştırılmasına ilişkin betimsel istatistikler ile ekonometrik ve girdi-çıkı tablolarına dayalı analiz sonuçları paylaşılmaktadır.

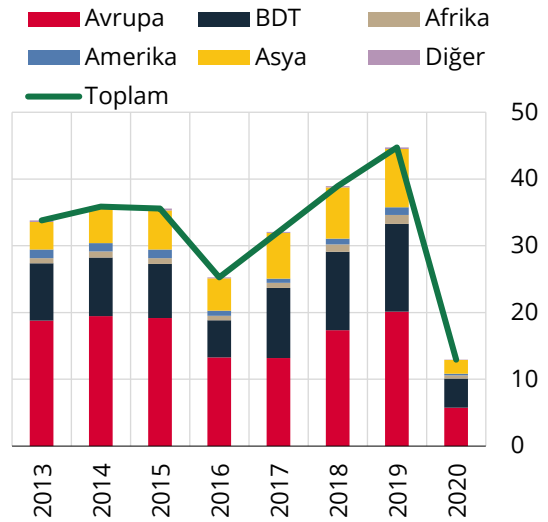
Türkiye 2019 yılında yaklaşık 30 milyar ABD doları turizm geliri elde ederken 2020 yılında turizm gelirleri 10 milyar ABD dolar seviyesine gerilemiştir (Grafik 1). Ülkeye gelen yabancı ziyaretçi sayısı 2019 yılı itibarıyla tarihsel olarak en yüksek değerini (yaklaşık 45 milyon kişi) aldıktan sonra salgın kısıtlamalarının etkisiyle 2020 yılında yaklaşık 13 milyon kişiye gerilemiştir (Grafik 2). 2020 yılında yabancı ziyaretçilerin bölgesel dağılımı incelendiğinde Avrupa ülkeleri yüzde 45 ile en yüksek paya sahipken, Avrupa’yı yaklaşık yüzde 30’luk pay ile Bağımsız Devletler Topluluğu (BDT) ülkeleri takip etmektedir.

Grafik 1: Toplam Turizm Geliri



Kaynak: TÜİK, TCMB

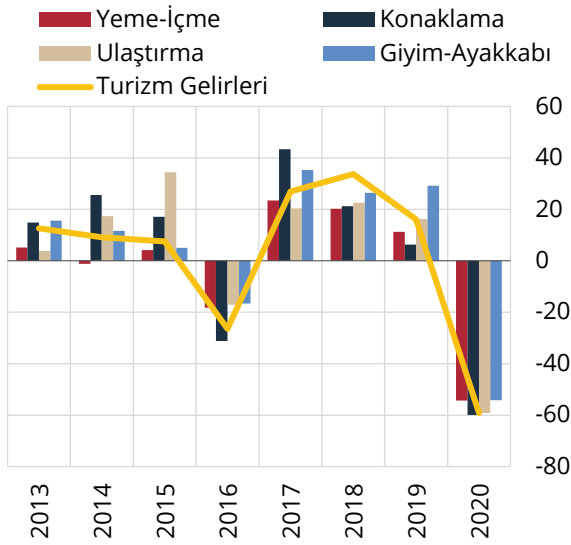
Grafik 2: Yabancı Ziyaretçi Sayısı (Milyon Kişi)



Kaynak: TCMB

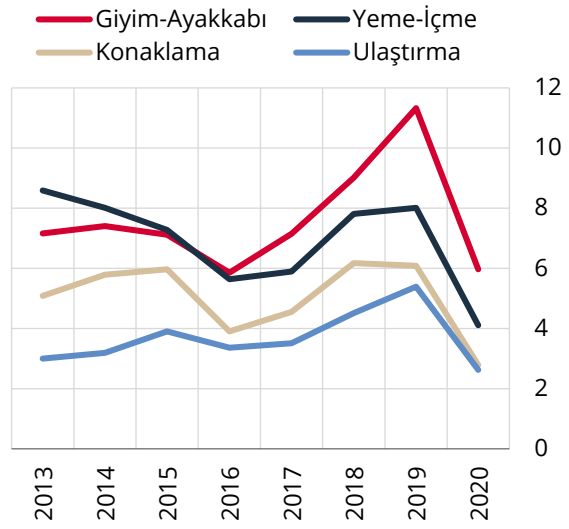
Yabancı ziyaretçilerin harcamaları paket tur harcamaları ve kişisel harcamalar olarak iki ana kalem altında sınıflandırılmaktadır.¹ Kişisel harcamalar turizm gelirlerinin yaklaşık olarak yüzde 85'ini oluştururken bu başlık altında yer alan yeme-içme, konaklama, ulaştırma ve giyim-ayakkabı en büyük kalemler olarak öne çıkmaktadır. 2016 yılı sonrası dönemde turizm gelirlerindeki güçlü toparlanmada başta giyim-ayakkabı harcamaları olmak üzere bu dört kalemdaki artışların rol oynadığı görülmektedir (Grafik 3). Bu dönemde yabancı ziyaretçilerin gerçekleştirdiği giyim-ayakkabı ile ulaştırma kalemleri harcamalarının ülke genelinde bu kalemlere yapılan toplam harcama içindeki payının belirgin bir artış kaydettiği göze çarpmaktadır (Grafik 4).² Öte yandan, ilgili paylar 2020 yılında salgın kaynaklı yabancı ziyaretçi sayısındaki azalışın etkisiyle düşüş kaydetmiştir.

Grafik 3: Turizm Gelirleri ve Seçilmiş Kalemlerin Yıllık Artış Oranları (Reel, Yıllık % Değişim)



Kaynak: TÜİK, TCMB

Grafik 4: Yabancı Ziyaretçilerin Harcamalarının Toplam Harcama İçindeki Payı (%)



Kaynak: TÜİK, TCMB

Literatürde, Türkiye için turizmin GSYİH üzerine etkilerini yakın dönemde ele alan çalışmalardan IMF (2017) 2016 yılında jeopolitik nedenlerle turist sayısındaki şiddetli düşüşün ekonomiye etkisini ölçmeyi amaçlamıştır. 1998-2015 dönemi için çeyreklik verinin Bayesçi VAR (Vector Autoregression) yöntemi ile ele alındığı çalışmanın tahmin modelinde reel turizm ihracatı ile yeme-içme ve konaklama, taşımacılık ve kalan diğer sektörler için gayri safi katma değer değişkenleri yer almaktadır. Dış talebi kontrol etmek amacıyla turist sayısına göre ağırlıklandırılmış yurt dışı gelir ve reel kurdan yararlanılmıştır. Bulgular, yabancı turist sayısına gelen yüzde 10 oranındaki şokun GSYİH büyümesi üzerinde birinci yıl itibarıyla 0,3-0,5 yüzde puan etkisi olduğu yönündedir.

Benzer şekilde, 2016 yılında turizm gelirlerindeki daralmanın ekonomi üzerindeki etkilerini ölçen TCMB (2016) şokun doğrudan ve dolaylı etkilerini ayırtmaya imkân tanıyan girdi-çıkı analizini kullanmaktadır. Çalışmanın sonuçları, 2016 yılında turizm gelirlerinde gözlenen yaklaşık yüzde 31 oranındaki azalmanın yıl büyümesini doğrudan 0,7 yüzde puan dolaylı olarak ise 0,4 yüzde puan olmak üzere toplam 1,1 yüzde puan azalttığını göstermektedir. Söz konusu etki içerisinde ekonomideki zayıflamanın yarattığı iş kayıplarından kaynaklanan uyarılmış talep düşüşünün yer

¹ Bu konuda detaylı bir analiz için bkz. Erkiliç ve Şenoğlu (2019), Turistler Neye Ne Kadar Harcıyor?, Merkezün Güncesi, <https://tcmbblog.org/wps/wcm/connect/blog/tr/main+menu/analizler/turistler+neye+ne+kadar+harciyor>

² Yurt içi yerleşiklerin ilgili kalemlere yaptıkları harcamalar, ilgili kalemlerin TÜFE ağırlıkları ile yurt içi özel tüketim harcamalarının çarpılmasıyla elde edilmiştir.

almadığına dikkat çekilmektedir. Bununla birlikte, analiz döneminde en güncel girdi-çıkıtı tablosunun 2002 yılına ait olması bulguları sınırlamaktadır.

Bu çalışmada, geçmiş çalışmalarda kullanılan her iki yöntemden (zaman serileri analizi ve girdi-çıkıtı analizi) yararlanılmaktadır. Zaman serileri kısmında salgın öncesi döneme ait veriler analize dâhil edilirken girdi-çıkıtı analizinde ise en son yayımlanan 2012 girdi-çıkıtı tablosu göz önünde bulundurulmaktadır.

Veri ve Yöntem

Çalışmada turizm şoklarının milli gelir ve işgücü piyasası üzerindeki etkilerini hesaplamak için benimsenen ilk yaklaşım ekonometrik bir yaklaşım olan zaman serisi analizidir. Bu kapsamda, 2008 ile 2019 yılları arası çeyreklik frekansta veriler kullanılarak farklı model spesifikasyonları altında vektör öz gecikmeli (Vector Autoregression-VAR) modeller tahmin edilmiştir. Sonrasında ise etki-tepki analizleri ile turizm şokunun ilgili makroekonomik değişkenler üzerindeki birikimli etkisi hesaplanmıştır. Verilere bakıldığında öncelikli olarak turizm şoku yabancı ziyaretçi sayısındaki değişimler üzerinden ölçülmektedir. Bunun yanı sıra, modellerde kontrol değişkenleri olarak ihracat ağırlıklı küresel büyüme (İAKB), nihai yurt iç talep (NYİT) ve tüketici fiyatları kullanılarak hesaplanan reel kur (REER) kullanılmıştır.³ Milli gelir tarafında ticaret sektörü katma değeri ve gayrisafi yurt içi hâsıla kullanılırken işgücü piyasasındaki etkiler toplam istihdam değişimleri üzerinden hesaplanmıştır. Sektörel detayda istihdam etkilerini incelemek için ise turizmle görece olarak daha ilişkili olabileceği düşünülen konaklama hizmetleri, perakende ticaret ve ulaştırma hizmetleri istihdamına etkiler de analize dâhil edilmiştir. Analizlerde kullanılan tüm değişkenlerde mevsimsel etkiler kontrol edilmiş ve gerekli olan durumlarda logaritmik farklar alınarak seriler durağan hale getirilmiştir. Modeller 2008Ç1-2019Ç4 dönemi için çeyreklik sıklıkta veri ile tahmin edilmektedir.

Alternatif olarak, turizm şoklarının ekonomi üzerindeki etkisi Türkiye İstatistik Kurumu (TÜİK) tarafından açıklanan ve ekonomiye ilişkin sektörel bağlantıları detaylı bir şekilde gösteren girdi-çıkıtı tabloları kullanılarak ölçülmektedir. Bu yaklaşımda, bir sektörün nihai kullanımındaki artışın (azalışın) ekonomi genelinde uyardığı toplam üretim artışı (azalışı) çarpan analizi ile elde edilmektedir. Çarpan etkisi, **doğrudan, dolaylı** ve **uyarılmış etkileri** içermektedir. **Doğrudan etki**, sektörün nihai kullanımına gelen şokun kendi üretiminde yarattığı etkidir. Sektör üretimindeki artışın, girdi talebi yoluyla ekonomideki bağlı diğer sektörlerin üretiminde neden olduğu artış **dolaylı etki** adını almaktadır. Her iki etki sonucu üretim artışı hanehalkında gelir artışını uyarılmaktadır. Bu artışın bir bölümünün nihai ürünler için yeniden harcanması ise **uyarılmış etki** olarak adlandırılmaktadır. Söz konusu etkilerin ortaya koyulması amacıyla en güncel girdi-çıkıtı tablosu olan 2012 yılına ait girdi-çıkıtı tablosu kullanılmaktadır. Analizde kullanılan varsayımların başında turist sayısı şoku ile turistlerin reel harcama şokunun aynı kabul edilmesi gelmektedir. Salgın hastalık örneğinde olduğu gibi belirli bir ülkeden gelen turistlere özgü olmayan ve bütün ülkelerden gelen turist sayısını olumsuz etkileyen bir şok olması durumunda turist sayısı ve turizm gelirlerindeki azalmanın belirgin olarak farklılaşmaması beklenmektedir. Diğer bir varsayımda, 2012 girdi-çıkıtı tablosundaki sektörler arası yapı sabit kabul edilmektedir. Söz konusu varsayım sınırlayıcı olsa da 2012 yılından sonra girdi-çıkıtı tablosu bulunmaması nedeniyle göz önünde bulundurulmaktadır. Turist harcamalarının sektörlere dağılımında 2017-2019 ortalaması dikkate alınmaktadır.⁴ Bununla birlikte, turizm harcaması/GSYİH oranının söz konusu alt kalemlerde de aynı olduğu varsayılmaktadır. Son olarak, turizm şoklarının üretim üzerine etkilerinin katma değer üzerine de aynı şekilde yansıtıldığı kabul edilmektedir.

³ Nihai yurt içi talep, milli gelir harcama bileşenlerinden tüketim ve yatırım harcamaları toplamından oluşmaktadır.

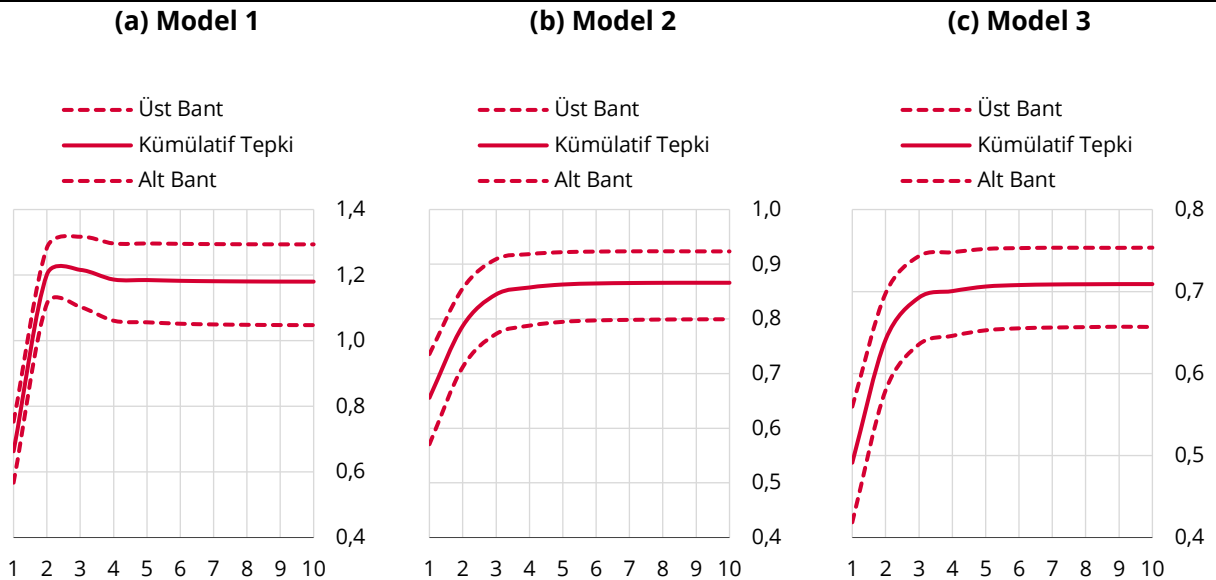
⁴ Turizm harcamalarının dağılımı için alternatif olarak 2019 yılı ve 2002-2018 yılları ortalaması alındığında sonuçlar belirgin olarak değişmemektedir.

Bulgular

Milli Gelir Üzerine Etkiler

İlk yaklaşım çerçevesinde, yurt dışı ve yurt içi talebi temsil eden değişkenlerin farklı şekilde kontrol edildiği üç VAR modeli tahmin edilmektedir.⁵ Salgın veya jeopolitik gelişmeler gibi dışsal şokların olmadığı normal dönemlerde turizm faaliyetleri iki temel iktisadi değişken tarafından belirlenmektedir. Bu değişkenler reel efektif döviz kuru ve yabancı ziyaretçilerin gelir seviyesidir. Her iki değişkenin de Türkiye'ye yönelen fon akımlarına dair bilgi içerdiğini not etmek gerekmektedir. Bu ise söz konusu turizm şokunu sadece bir dış talep şoku olmaktan ziyade iç talebi de etkileyen küresel finansal koşullar ve küresel risk iştahı gibi etkenlerin bir bileşimi haline getirmektedir. Söz konusu şokun iyi tanımlanmış bir turizm şoku olmasını sağlamak amacıyla alternatif modellerden yararlanılmaktadır. Birinci model, ihracat ağırlıklı küresel büyüme, reel efektif döviz kuru, turist sayısı, ticaret sektörü katma değeri ve GSYİH olmak üzere beş değişken içermektedir. Birikimli tepkiler, turist sayısındaki yüzde 10 artışın GSYİH üzerinde ilk iki çeyrekte sırasıyla 0,7 yüzde puan ve 1,2 yüzde puan artırıcı etkisi olduğunu göstermektedir (Grafik 5a). İkinci modelde, turist sayısı, ticaret sektörü katma değeri ve GSYİH bulunurken nihai yurt içi talep dışsal olarak kontrol edilmektedir. Bulgular, turist sayısındaki yüzde 10 artışın GSYİH büyümesi üzerindeki birikimli etkisinin ilk iki çeyrekte sırasıyla 0,7 yüzde puan ve 0,8 yüzde puan olduğuna işaret etmektedir (Grafik 5b). Son modelde diğerlerinden farklı olarak ihracat ağırlıklı küresel büyüme, reel efektif döviz kuru ve nihai yurt içi talep dışsal kontrol olarak yer almaktadır. Bu modelin bulgularına göre turizm şokunun GSYİH üzerindeki genişletici etkisi görece azalarak ilk iki çeyrekte sırasıyla 0,5 yüzde puan ve 0,6 yüzde puan seviyesinde gerçekleşmektedir (Grafik 5c).

Grafik 5. Turist Sayısında Yüzde 10 Artışın GSYİH Üzerindeki Birikimli Etkileri (% Puan)



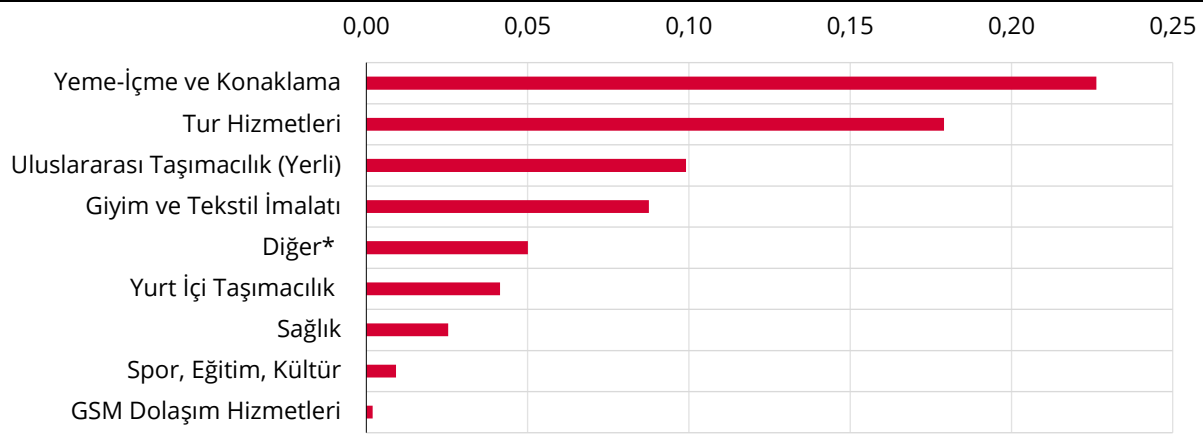
Zaman serisi bulgularının özeti, turist sayısında yüzde 10 oranında artışın, GSYİH üzerinde birikimli artırıcı etkisinin bir ve iki çeyrek sonra sırasıyla 0,5-0,7 yüzde puan ve 0,6-1,2 yüzde puan civarında olduğu yönündedir. Bu analiz turist sayısı üzerinden yapıldığından kişi başı harcamaların ülke gruplarına göre farklılaşmasından dolayı yabancı ziyaretçi kompozisyonunun sonuçları etkileyebileceği not edilmelidir. Örneğin, yüksek harcama profili nedeniyle Orta Doğu ve Afrika (ODA)

⁵ Logaritmik dönüşümü yapılmış ve farkı alınmış değişkenler durağandır. VAR modeli için gecikme sayısı kriterleri takip edilerek 1 çeyrek gecikmeli modeller tahmin edilmektedir. Çeyreklik olarak 43 gözlem ile tahmin edilen modellerin kalıntılarında otokorelasyon olmadığı ve normal dağılım varsayımını sağladıkları gözlenmektedir.

bölgelerinden gelen ziyaretçilerde görece olarak daha fazla artış, turizm gelirleri ve büyüme üzerinde ortalama etkilere kıyasla daha genişletici olacaktır. Bununla birlikte, turizm şoku belirli bir ülke veya ülke grubuna özgü olmayan ve bütün ülkeleri etkileyen bir şok ise sonuçların önemli olarak değişmesi beklenmemektedir.

Girdi-çıkı analizinde ise turizm harcamalarının yapıldığı temel sektörler ayrı ayrı şoklar verilmekte ve çarpan yoluyla üretim üzerindeki toplam (doğrudan, dolaylı ve uyarılmış) etkiler elde edilmektedir. Sonuçlar, turist sayısında yüzde 10'luk artışın, GSYİH'yi yaklaşık 0,7 yüzde puan artırdığına işaret etmektedir. Aktarım kanallarının başında yeme-içme, konaklama, tur hizmetleri, taşımacılık ve giyim ve tekstil sektörleri gelmektedir (Grafik 6). Grafikte, perakende ticaret sektörünün imalat sanayi sektörlerine yansımaları diğer ve tekstil-giyim başlıklarında gösterilmiştir.

Grafik 6. Turist Sayısında Yüzde 10 Artışın GSYİH Üzerindeki Birikimli Etkileri (% Puan)



* Diğer kalemi, hediyelik eşya, halı, kilim, vb. ve diğer harcamaları içermektedir. Söz konusu kalem, turizm gelirlerinin yaklaşık yüzde 7'sini oluşturmaktadır. İlgili kalem, sektörel sınıflandırmada yer almadığından ilişkili olduğu perakende ticaret altında değerlendirilmektedir. Paket tur harcamalarından Türkiye'ye kalan gelir, tur hizmetleri sektörü içerisinde değerlendirilmektedir.

Girdi-çıkı analizi dolaylı etkileri de göz önünde bulundurması bakımından önemli bulgular sunmakla birlikte en güncel girdi-çıkı tablosunun 2012 yılına ait olması analizi sınırlamaktadır. Turizm faaliyetlerinin çoğunlukla hizmet sektörüyle ilişkili olduğu düşünüldüğünde, reel olarak GSYİH içindeki payının 2012 yılından bu yana arttığı varsayılabilir. Bu çerçevede, Türkiye ekonomisinin 2012'deki yapısıyla turist sayısında yüzde 10 artış karşısında GSYİH'de 0,7 yüzde puan seviyesinde yükseliş bulgusu bir alt sınır olarak değerlendirilmektedir.

Özetle, iki yaklaşım bir arada düşünüldüğünde yüzde 10 düzeyindeki turizm şokunun GSYİH üzerindeki etkisi yaklaşık 1 puan olarak tahmin edilmektedir. Turizmin GSYİH içindeki payının yaklaşık yüzde 3 olduğu göz önüne alındığında, iktisadi faaliyet üzerindeki dolaylı etkilerinin en az doğrudan etkileri kadar önemli olduğu sonucu ortaya çıkmaktadır.⁶

İşgücü Piyasası Üzerine Etkiler

İktisadi faaliyet kodlama sisteminde turizm başlıklı ayrı bir sınıflama bulunmamaktadır. Bu nedenle, turizm ile ilgili istihdamın boyutu işgücü piyasası verilerinden doğrudan elde edilememektedir. Ancak, Aldan ve diğerleri (2016) çalışması SGK sektörel kayıtlı istihdam verileri ile yerli ve yabancı turistlerin geceleme sayılarının il bazında farklılaşmasından yola çıkarak 2008-2014 dönemini kapsayan bir analizle hizmet istihdamının yüzde 8,8'lik kısmının yerli ve yabancı turizm faaliyetiyle alakalı olduğu çıkarımında bulunmaktadır. Turizm ile ilgili sektörler içinde konaklama, perakende

⁶ Seyahat gelirlerinin GSYİH içindeki payı son on yılda ortalama olarak yüzde 3 düzeyindedir. Söz konusu oran 2019 yılında yüzde 4'e yaklaşırken 2020 yılında salgın kaynaklı etkilerle yaklaşık yüzde 1,4 olarak gerçekleşmiştir.

ticaret, yiyecek ve içecek hizmetleri, seyahat acenteciliği ve tur operatörlüğü, spor faaliyetleri, eğlence ve dinlence faaliyetleri sektörleri ön plana çıkmaktadır. Söz konusu çalışmaya göre konaklama sektörü toplam turizm ile ilgili istihdamın yaklaşık yarısına karşılık gelmektedir (yüzde 44,7). Bu sektördeki istihdamın neredeyse tamamı (yüzde 95,8) turizm ile ilişkilidir. Diğer sektörlerin turizmle bağları ise çok daha zayıftır. Örneğin, yiyecek içecek sektörü ile perakende ticaret sektörlerinde turizm ile ilişkili istihdam oranı sırasıyla yüzde 15,9 ve yüzde 10'dur. Dolayısıyla, milli gelir üzerinde olduğu gibi istihdam üzerinde de turizm faaliyetine bağlı olarak doğrudan, dolaylı ve uyarılmış etkiler bulunmaktadır.

2018 yılı Hanehalkı İşgücü Anketi mikro verisine göre konaklama sektörü istihdamı 318 bin kişidir (Tablo 1). Yukarıda bahsi geçen çalışmanın bulgularından hareketle, turizm ile ilgili hizmet sektörü istihdamı bu sayının yaklaşık iki katı (710 bin kişi) olarak hesaplanmaktadır. Bu da toplam istihdamın yüzde 2,5'ine karşılık gelmektedir. Söz konusu çalışma il bazında turizm yoğunluğu ile istihdamı ilişkilendirmektedir. Dolayısıyla havayolu taşımacılığı gibi turizm yoğun illerde yerleşik olmayan aktiviteleri kapsamamaktadır. Bu nedenle turizm ile ilişkilendirilebilecek istihdam büyüklüğü açısından bir alt sınır niteliğindedir.

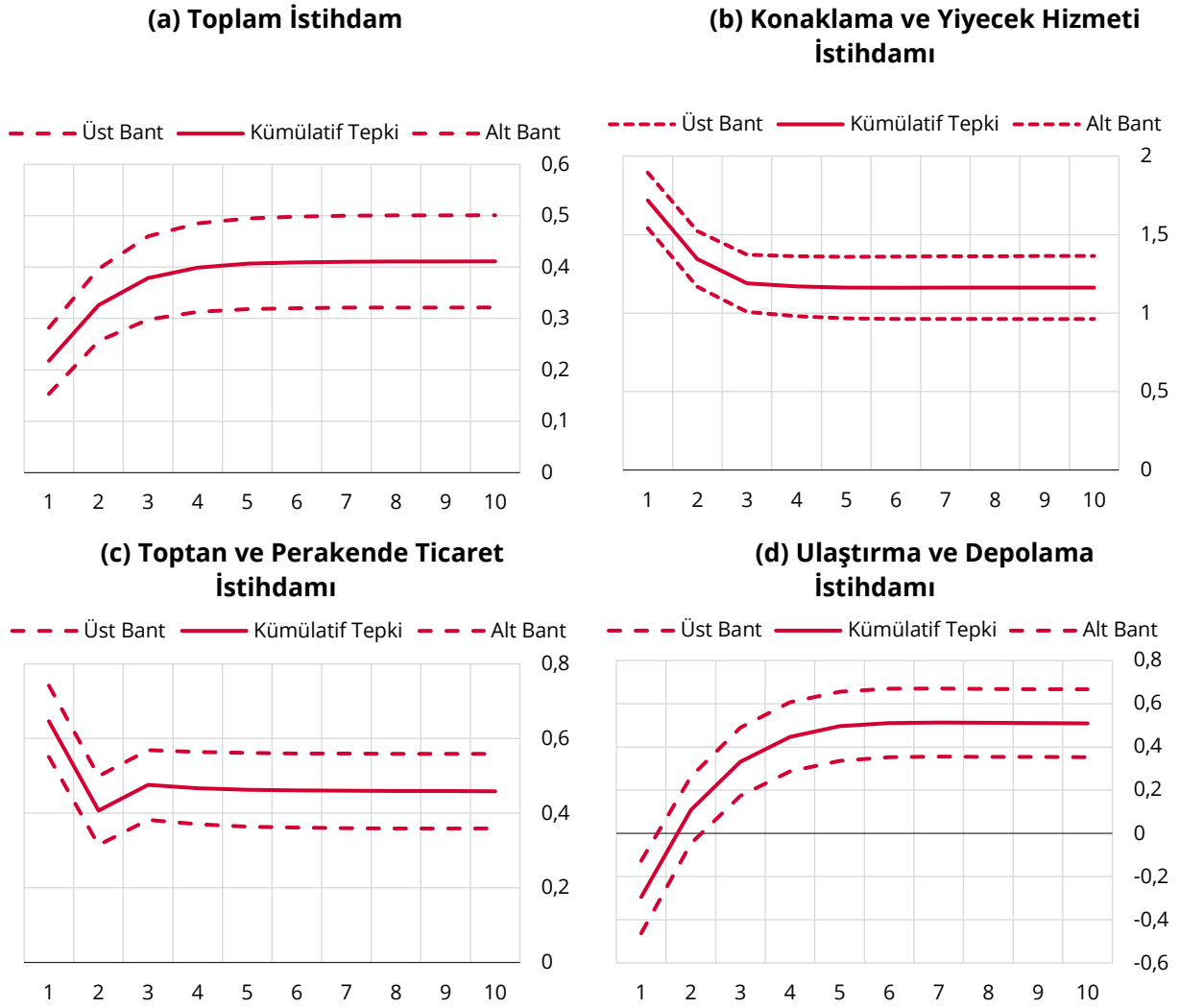
Tablo 1: Turizm Bağlantılı Sektörlerde Çalışanlar (2018 Yılı, Bin Kişi)

	Toplam	Geçici
Hava yolu taşımacılığı	40,1	0,3
Konaklama	318,2	87,3
Yiyecek ve içecek hizmeti faaliyetleri	1281,2	116,3
Seyahat acentesi, tur operatörü ve diğer rezervasyon hizmetleri	50,1	1,3
Spor faaliyetleri, eğlence ve dinlence faaliyetleri	89,6	13,2
Perakende ticaret	2638,0	82,4
Toplam	4417,1	301,0

Kaynak: HİA 2018 Mikro veri seti, Yazarların kendi hesaplamaları.

Not: Kamuda çalışanlar hesaplamalara dâhil edilmemiştir.

Turist sayısındaki değişimlerin istihdam üzerindeki etkilerini sayısallaştırabilmek için farklı VAR spesifikasyonları altında çeşitli model tahminleri yapılmıştır. Modellerde, turist sayısındaki değişimin istihdam üzerindeki etkisi ihracat ağırlıklı küresel büyüme, reel kur ve nihai yurt içi talebin etkisi dışsal olarak kontrol edilerek hesaplanmıştır. Toplam istihdamın yanı sıra ilişkili sektörlerden konaklama hizmetleri, perakende ticaret ve ulaştırma hizmetleri istihdamına etkiler de incelenmiştir. Bu çerçevede, turist sayısındaki yüzde 10'luk artışın toplam istihdamda ilk iki çeyrekte sırasıyla yüzde 0,2 ve yüzde 0,4 oranında yükselişe neden olduğu görülmektedir (Grafik 7a). Toplam istihdam yerine turizm sektörü ile yakından ilişkili konaklama ve yiyecek hizmetleri sektörü istihdamı konulduğunda ise bu sektörlerdeki istihdam kazancı ikinci çeyrek sonunda yüzde 1,3'e kadar yükselmektedir (Grafik 7b). Benzer analizler perakende ticaret ve ulaştırma sektörleri için tekrarlandığında, etkinin yaklaşık yüzde 0,5 civarında olduğu hesaplanmaktadır (Grafik 7c ve 7d). Etkilerin sektörel olarak ayrışmaları, daha önce bu sektörler için belirtilen turizm paylarıyla da uyumlu bir görünüm arz etmektedir. Özetle, turizmdeki toparlamanın işgücü piyasası üzerindeki destekleyici etkilerinin, doğrudan bağlantılı sektörlerde daha kuvvetli olmak üzere belirgin olacağı öngörülmektedir.

Grafik 7. Turist Sayısında Yüzde 10 Artışın İstihdam Üzerindeki Birikimli Etkileri (%)

Sonuç ve Değerlendirme

Bu çalışmada, turizm faaliyetlerinin ekonomideki yeri ele alındıktan sonra turizm faaliyetlerindeki gelişmelerin büyüme ve istihdam üzerine etkileri farklı yöntemlerle tahmin edilmektedir. Ekonometrik analiz sonuçları, yüzde 10 düzeyindeki turizm şokunun GSYİH büyümesi üzerinde birikimli etkisinin bir ve iki çeyrek sonra sırasıyla 0,5-0,7 yüzde puan ve 0,6-1,2 yüzde puan civarında olduğu yönündedir. Girdi-çıkıtı tablolarıyla yapılan analizlerin sonuçları ise turist sayısında yüzde 10'luk artışın, GSYİH'yi yaklaşık 0,7 yüzde puan artırdığına işaret etmektedir. Girdi-çıkıtı analizi dolaylı etkileri de göz önünde bulundurması bakımından önemli bulgular sunmakla birlikte en güncel girdi-çıkıtı tablosunun 2012 yılına ait olması analizi sınırlamaktadır. İşgücü piyasası üzerine etkiler incelendiğinde, turist sayısındaki yüzde 10'luk artışın toplam istihdamda ilk iki çeyrekte sırasıyla yüzde 0,2 ve yüzde 0,4 oranında yükseliş sağladığı görülmektedir. Toplam istihdam yerine turizm sektörü ile yakından ilişkili konaklama ve yiyecek hizmetleri sektörü istihdamı konulduğunda ise bu sektörlerdeki istihdam kazancı ikinci çeyrek sonunda yüzde 1,3'e kadar yükselmektedir.

Kaynakça

Aldan A., Gürcihan Yüncüler, B. ve Yavuz, A., 2016. Tourism Employment in Turkey, yayınlanmamış çalışma.

Erkılıç, S. ve Şenoğlu, D., 2019. Turistler Neye Ne Kadar Harcıyor?, Merkezin Güncesi, <https://tcmbblog.org/wps/wcm/connect/blog/tr/main+menu/analizler/turistler+neye+ne+kadar+harcıyor>

IMF, 2017. Box 1. Assessing the Impact of Shocks to Tourism, Turkey: 2017 Article IV Consultation- Press Release; Staff Report; and Statement by the Executive Director for Turkey.

TCMB, 2016. Kutu 4.1. Turizm Gelişmelerinin Temel Makroekonomik Büyüklüklere Etkisi, 2016-IV Enflasyon Raporu, Türkiye Cumhuriyet Merkez Bankası.